



ประกาศ อ.ก.พ. กรมส่งเสริมการเกษตร  
เรื่อง กำหนดหลักเกณฑ์การพิจารณาคุณสมบัติข้าราชการเพื่อแต่งตั้งให้ดำรงตำแหน่งสูงขึ้น

ตามที่ อ.ก.พ. กรมส่งเสริมการเกษตรได้มีประกาศลงวันที่ ๑๙ กรกฎาคม ๒๕๖๑ เรื่อง กำหนดหลักเกณฑ์การพิจารณาคุณสมบัติข้าราชการเพื่อแต่งตั้งให้ดำรงตำแหน่งสูงขึ้น และประกาศ อ.ก.พ. กรมส่งเสริมการเกษตร ลงวันที่ ๑๑ มีนาคม ๒๕๖๒ เรื่อง แก้ไขกำหนดหลักเกณฑ์การพิจารณาคุณสมบัติข้าราชการเพื่อแต่งตั้งให้ดำรงตำแหน่งสูงขึ้น นั้น

เนื่องจาก อ.ก.พ. กรมส่งเสริมการเกษตรได้มีการประชุมครั้งที่ ๒/๒๕๖๒ เมื่อวันที่ ๑๙ พฤศจิกายน ๒๕๖๒ มีมติปรับปรุงเส้นทางก้าวหน้าในสายอาชีพของข้าราชการกรมส่งเสริมการเกษตรและกำหนดหลักเกณฑ์คุณสมบัติของข้าราชการเพื่อแต่งตั้งให้ดำรงตำแหน่งสูงขึ้น ขึ้นใหม่ เพื่อให้การพิจารณาแต่งตั้งข้าราชการไปดำรงตำแหน่งดังกล่าวเป็นไปอย่างเหมาะสม สอดคล้องกับสถานการณ์ อำนวยหน้าที่และความรับผิดชอบของตำแหน่ง จึงให้ยกเลิกประกาศ อ.ก.พ. กรมส่งเสริมการเกษตร ทั้ง ๒ ฉบับ ดังกล่าวข้างต้น และกำหนดหลักเกณฑ์การพิจารณาคุณสมบัติข้าราชการเพื่อแต่งตั้งให้ดำรงตำแหน่งสูงขึ้น ดังนี้

**๑. ตำแหน่งอธิบดี (ประเภทบริหาร ระดับสูง)**

๑.๑ ดำรงตำแหน่งผู้ทรงคุณวุฒิ (ประเภทวิชาการ ระดับทรงคุณวุฒิ) มีระยะเวลาในการดำรงตำแหน่งผู้ทรงคุณวุฒิ ไม่น้อยกว่า ๑ ปี และเคยดำรงตำแหน่งประเภทอำนวยการ ระดับสูง มาแล้ว ไม่น้อยกว่า ๒ ปี หรือ

๑.๒ ดำรงตำแหน่งรองอธิบดี (ประเภทบริหาร ระดับต้น) มีระยะเวลาในการดำรงตำแหน่งรองอธิบดี ไม่น้อยกว่า ๑ ปี หรือนับรวมตำแหน่งประเภทอำนวยการ ไม่น้อยกว่า ๓ ปี

๑.๓ ผ่านการอบรมหลักสูตรและมีคุณสมบัติเฉพาะสำหรับตำแหน่งตามที่ ก.พ. กำหนด

**๒. ตำแหน่งรองอธิบดี (ประเภทบริหาร ระดับต้น)**

๒.๑ ดำรงตำแหน่งผู้อำนวยการกอง/สำนัก/สำนักงานส่งเสริมและพัฒนากิจการเกษตร (ประเภทอำนวยการ ระดับสูง) ไม่น้อยกว่า ๒ ปี หรือ

๒.๒ ดำรงตำแหน่งผู้อำนวยการกอง/สำนัก/สำนักงานส่งเสริมและพัฒนากิจการเกษตร (ประเภทอำนวยการ ระดับสูง) และตำแหน่งประเภทอำนวยการ รวมกันไม่น้อยกว่า ๒ ปี

๒.๓ ผ่านการอบรมหลักสูตรและมีคุณสมบัติเฉพาะสำหรับตำแหน่งตามที่ ก.พ. กำหนด

**๓. ตำแหน่งผู้ทรงคุณวุฒิ (ประเภทวิชาการ ระดับทรงคุณวุฒิ)**

๓.๑ ดำรงตำแหน่งรองอธิบดี (ประเภทบริหาร ระดับต้น) ไม่น้อยกว่า ๑ ปี และมีประสบการณ์ที่เกี่ยวข้องกับสาขาผู้ทรงคุณวุฒิ ไม่น้อยกว่า ๑ ปี หรือ

๓.๒ ดำรงตำแหน่งผู้อำนวยการกอง/สำนัก (ประเภทอำนวยการ ระดับสูง) ไม่น้อยกว่า ๓ ปี และมีประสบการณ์ที่เกี่ยวข้องกับสาขาผู้ทรงคุณวุฒิ ไม่น้อยกว่า ๒ ปี หรือ

๓.๓ ดำรงตำแหน่งผู้เชี่ยวชาญ (ประเภทวิชาการ ระดับเชี่ยวชาญ) ไม่น้อยกว่า ๓ ปี และมีประสบการณ์ที่เกี่ยวข้องกับสาขาผู้ทรงคุณวุฒิ ไม่น้อยกว่า ๒ ปี

๓.๔ มีผลงานทางวิชาการเป็นที่ยอมรับในวงการวิชาการด้านนั้น ๆ โดยจะต้องได้รับการตีพิมพ์ เผยแพร่ทางวารสารวิชาการ ในประเทศหรือต่างประเทศ

๓.๕ มีคุณสมบัติเฉพาะสำหรับตำแหน่งตามที่ ก.พ. กำหนด

ทั้งนี้ ประสบการณ์ที่เกี่ยวข้องกับสาขาผู้ทรงคุณวุฒิ ได้แก่ ประสบการณ์ในการบริหารโครงการส่งเสริมและพัฒนาการเกษตรในลักษณะบูรณาการทั้งด้านบริหารและวิชาการ เป็นโครงการระดับประเทศและมีขอบเขตการดำเนินงานในหลายจังหวัด มีผลกระทบในวงกว้าง เช่น พื้นที่ชลประทานลุ่มเจ้าพระยา หรือโครงการส่งเสริมและพัฒนาการเกษตรที่มีขอบเขตไม่น้อยกว่า ๕๐ จังหวัด โดยการนับระยะเวลาจะพิจารณาจากประสบการณ์ในงานที่เกี่ยวข้องและคำสั่งมอบหมายงานหรือที่ระบุไว้ในเอกสารโครงการในฐานะหัวหน้าโครงการ

#### **๔. ตำแหน่งผู้เชี่ยวชาญ (ประเภทวิชาการ ระดับเชี่ยวชาญ)**

๔.๑ ดำรงตำแหน่งผู้อำนวยการกอง (ประเภทผู้อำนวยการ ระดับต้น) ไม่น้อยกว่า ๑ ปี และมีประสบการณ์ในสาขาที่เกี่ยวข้องกับผู้เชี่ยวชาญ ไม่น้อยกว่า ๒ ปี หรือ

๔.๒ ดำรงตำแหน่งผู้อำนวยการกลุ่ม/ศูนย์ (ประเภทวิชาการ ระดับชำนาญการพิเศษ) ในหน่วยงานส่วนกลาง ไม่น้อยกว่า ๔ ปี และมีประสบการณ์ในสาขาที่เกี่ยวข้องกับผู้เชี่ยวชาญไม่น้อยกว่า ๒ ปี หรือ

๔.๓ ดำรงตำแหน่งประเภทวิชาการ ระดับชำนาญการพิเศษ ภายใต้อำเภอ/ศูนย์ ในหน่วยงานส่วนกลาง ไม่น้อยกว่า ๕ ปี และมีประสบการณ์ในสาขาที่เกี่ยวข้องกับผู้เชี่ยวชาญ ไม่น้อยกว่า ๓ ปี

๔.๔ มีผลงานทางวิชาการเป็นที่ยอมรับในวงการวิชาการด้านนั้น ๆ โดยจะต้องได้รับการตีพิมพ์ เผยแพร่ทางวารสารวิชาการ ในประเทศหรือต่างประเทศ

๔.๕ มีคุณสมบัติเฉพาะสำหรับตำแหน่งตามที่ ก.พ. กำหนด

ทั้งนี้ ประสบการณ์ในสาขาที่เกี่ยวข้องกับผู้เชี่ยวชาญ ได้แก่ หัวหน้าโครงการวิจัย หรือโครงการส่งเสริมและพัฒนาการเกษตรในสาขาที่เกี่ยวข้อง ซึ่งมีลักษณะบูรณาการ และมีผลกระทบในวงกว้าง โดยการนับระยะเวลา จะพิจารณาจากประสบการณ์ในสาขาที่เกี่ยวข้อง หรือการบริหารโครงการ และคำสั่งมอบหมายงานให้มาปฏิบัติหน้าที่ภายใต้โครงการดังกล่าว และนับย้อนหลังถึงตำแหน่งประเภทวิชาการ ระดับชำนาญการพิเศษ

#### **๕. ตำแหน่งผู้อำนวยการกอง/สำนัก/ศูนย์ (ประเภทผู้อำนวยการ ระดับสูง)**

๕.๑ ดำรงตำแหน่งเกษตรจังหวัด (ผู้อำนวยการเฉพาะด้าน (วิชาการส่งเสริมการเกษตร) ระดับสูง) ไม่น้อยกว่า ๑ ปี หรือ

๕.๒ ดำรงตำแหน่งผู้อำนวยการกอง (ประเภทผู้อำนวยการ ระดับต้น) ไม่น้อยกว่า ๑ ปี หรือ

๕.๓ ดำรงตำแหน่งผู้อำนวยการกอง (ประเภทผู้อำนวยการ ระดับต้น) และตำแหน่งประเภทวิชาการ ระดับชำนาญการพิเศษ รวมกันไม่น้อยกว่า ๔ ปี หรือ

๕.๔ ดำรงตำแหน่งผู้เชี่ยวชาญ (ประเภทวิชาการ ระดับเชี่ยวชาญ) ไม่น้อยกว่า ๑ ปี และเคยดำรงตำแหน่งผู้อำนวยการกลุ่ม/ศูนย์ (ประเภทวิชาการ ระดับชำนาญการพิเศษ) มาแล้วไม่น้อยกว่า ๒ ปี หรือ

๕.๕ ดำรงตำแหน่งผู้อำนวยการกลุ่ม/ศูนย์ (ประเภทวิชาการ ระดับชำนาญการพิเศษ) ไม่น้อยกว่า ๑ ปี และตำแหน่งประเภทวิชาการ ระดับชำนาญการพิเศษ รวมกันไม่น้อยกว่า ๕ ปี

๕.๖ มีผลการประเมินการปฏิบัติราชการระดับดีมากขึ้นไปติดต่อกัน ๒ รอบการประเมิน

๕.๗ เงินเดือนไม่ต่ำกว่า ๔๗,๐๐๐ บาท

๕.๘ ผ่านการอบรมหลักสูตรนักบริหารการพัฒนาการเกษตรและสหกรณ์ระดับสูง (นบส.) ของกระทรวงเกษตรและสหกรณ์ หรือหลักสูตรนักบริหารระดับกลาง (นบก.) ของสำนักงาน ก.พ. หรือหลักสูตรเทียบเท่าหรือสูงกว่า ทั้งนี้ ให้อยู่ในดุลพินิจของคณะกรรมการคัดเลือกฯ ที่ อ.ก.พ.กรมส่งเสริมการเกษตรแต่งตั้ง

๕.๙ มีประสบการณ์ในงานที่หลากหลายสำหรับตำแหน่งประเภทอำนวยการ ตามที่ ก.พ. กำหนด

๕.๑๐ มีคุณสมบัติเฉพาะสำหรับตำแหน่งตามที่ ก.พ. กำหนด

**๖. ตำแหน่งเกษตรจังหวัด (ผู้อำนวยการเฉพาะด้าน (วิชาการส่งเสริมการเกษตร) ระดับสูง)**

๖.๑ ดำรงตำแหน่งผู้อำนวยการกอง/เกษตรจังหวัด (ประเภทอำนวยการ ระดับต้น) ไม่น้อยกว่า ๑ ปี หรือ

๖.๒ ดำรงตำแหน่งผู้อำนวยการกอง/เกษตรจังหวัด (ประเภทอำนวยการ ระดับต้น) และตำแหน่งประเภทวิชาการ ระดับชำนาญการพิเศษ รวมกันไม่น้อยกว่า ๔ ปี หรือ

๖.๓ ดำรงตำแหน่งผู้เชี่ยวชาญ (ประเภทวิชาการ ระดับเชี่ยวชาญ) ไม่น้อยกว่า ๑ ปี และเคยดำรงตำแหน่งผู้อำนวยการกลุ่ม/ศูนย์ (ประเภทวิชาการ ระดับชำนาญการพิเศษ) มาแล้วไม่น้อยกว่า ๒ ปี หรือ

๖.๔ ดำรงตำแหน่งผู้อำนวยการกลุ่ม/ศูนย์/หัวหน้ากลุ่ม (ประเภทวิชาการ ระดับชำนาญการพิเศษ) ไม่น้อยกว่า ๑ ปี และตำแหน่งประเภทวิชาการ ระดับชำนาญการพิเศษ รวมกันไม่น้อยกว่า ๕ ปี

๖.๕ มีผลการประเมินการปฏิบัติราชการระดับดีมากขึ้นไปติดต่อกัน ๒ รอบการประเมิน

๖.๖ เงินเดือนไม่ต่ำกว่า ๔๗,๐๐๐ บาท

๖.๗ ผ่านการอบรมหลักสูตรนักบริหารการพัฒนาการเกษตรและสหกรณ์ระดับสูง (นบส.) ของกระทรวงเกษตรและสหกรณ์ หรือหลักสูตรนักบริหารระดับกลาง (นบก.) ของสำนักงาน ก.พ. หรือหลักสูตรเทียบเท่าหรือสูงกว่า ทั้งนี้ ให้อยู่ในดุลพินิจของคณะกรรมการคัดเลือกฯ ที่ อ.ก.พ.กรมส่งเสริมการเกษตรแต่งตั้ง

๖.๘ มีประสบการณ์ในงานที่หลากหลายสำหรับตำแหน่งประเภทอำนวยการ ตามที่ ก.พ. และประกาศ อ.ก.พ. กระทรวง กำหนด

๖.๙ มีคุณสมบัติเฉพาะสำหรับตำแหน่งตามที่ ก.พ. กำหนด

**๗. ตำแหน่งผู้อำนวยการกอง (ผู้อำนวยการเฉพาะด้าน ระดับต้น)**

๗.๑ ดำรงตำแหน่งผู้อำนวยการกลุ่ม/ศูนย์ (ประเภทวิชาการ ระดับชำนาญการพิเศษ) ไม่น้อยกว่า ๑ ปี และตำแหน่งประเภทวิชาการ ระดับชำนาญการพิเศษ รวมกันไม่น้อยกว่า ๓ ปี หรือ

๗.๒ มีผลการประเมินการปฏิบัติราชการระดับดีมากขึ้นไปติดต่อกัน ๒ รอบการประเมิน

๗.๓ เงินเดือนไม่ต่ำกว่า ๓๙,๐๐๐ บาท

๗.๔ ผ่านการอบรมหลักสูตรนักบริหารการพัฒนาการเกษตรและสหกรณ์ระดับกลาง (นบก.) หรือระดับสูง (นบส.) ของกระทรวงเกษตรและสหกรณ์ หรือหลักสูตรนักบริหารระดับกลาง (นบก.) ของสำนักงาน ก.พ. หรือหลักสูตรส่งเสริมการเกษตร (นสก.) หรือหลักสูตรเทียบเท่าหรือสูงกว่า ทั้งนี้ ให้อยู่ในดุลพินิจของคณะกรรมการคัดเลือกฯ ที่ อ.ก.พ.กรมส่งเสริมการเกษตรแต่งตั้ง

๗.๕ มีประสบการณ์ในงานที่หลากหลายสำหรับตำแหน่งประเภทอำนวยการ ตามที่ ก.พ. และประกาศ อ.ก.พ. กระทรวง กำหนด

๗.๖ มีคุณสมบัติเฉพาะสำหรับตำแหน่งตามที่ ก.พ. กำหนด

**๘. ตำแหน่งผู้อำนวยการกอง (ผู้อำนวยการ ระดับต้น)**

๘.๑ ดำรงตำแหน่งผู้อำนวยการกลุ่ม/ศูนย์ (ประเภทวิชาการ ระดับชำนาญการพิเศษ) ไม่น้อยกว่า ๑ ปี และตำแหน่งประเภทวิชาการ ระดับชำนาญการพิเศษ รวมกันไม่น้อยกว่า ๓ ปี หรือ

๘.๒ ดำรงตำแหน่งหัวหน้ากลุ่ม/ฝ่าย/เกษตรอำเภอ (ประเภททั่วไป ระดับอาวุโส) ไม่น้อยกว่า ๘ ปี

๘.๓ มีผลการประเมินการปฏิบัติราชการระดับมากขึ้นไปติดต่อกัน ๒ รอบการประเมิน

๘.๔ เงินเดือนไม่ต่ำกว่า ๓๙,๐๐๐ บาท

๘.๕ ผ่านการอบรมหลักสูตรนักบริหารการพัฒนากษตรและสหกรณ์ระดับกลาง (นบก.) หรือระดับสูง (นบส.) ของกระทรวงเกษตรและสหกรณ์ หรือหลักสูตรนักบริหารระดับกลาง (นบก.) ของสำนักงาน ก.พ. หรือหลักสูตรนักบริหารส่งเสริมการเกษตร (นสก.) หรือหลักสูตรเทียบเท่าหรือสูงกว่า ทั้งนี้ ให้อยู่ในดุลพินิจของคณะกรรมการคัดเลือกฯ ที่ อ.ก.พ.กรมส่งเสริมการเกษตรแต่งตั้ง

๘.๖ มีประสบการณ์ในงานที่หลากหลายสำหรับตำแหน่งประเภทอำนวยการ ตามที่ ก.พ. และประกาศ อ.ก.พ. กระทรวง กำหนด

๘.๗ มีคุณสมบัติเฉพาะสำหรับตำแหน่งตามที่ ก.พ. กำหนด

**๙. ตำแหน่งเกษตรจังหวัด (ผู้อำนวยการเฉพาะด้าน (วิชาการส่งเสริมการเกษตร) ระดับต้น)**

๙.๑ ดำรงตำแหน่งผู้อำนวยการกลุ่ม/ศูนย์/หัวหน้ากลุ่ม (ประเภทวิชาการ ระดับชำนาญการพิเศษ) ไม่น้อยกว่า ๑ ปี และตำแหน่งประเภทวิชาการ ระดับชำนาญการพิเศษ รวมกันไม่น้อยกว่า ๓ ปี

๙.๒ มีผลการประเมินการปฏิบัติราชการระดับมากขึ้นไปติดต่อกัน ๒ รอบการประเมิน

๙.๓ เงินเดือนไม่ต่ำกว่า ๓๙,๐๐๐ บาท

๙.๔ ผ่านการอบรมหลักสูตรนักบริหารการพัฒนากษตรและสหกรณ์ระดับกลาง (นบก.) หรือระดับสูง (นบส.) ของกระทรวงเกษตรและสหกรณ์ หรือหลักสูตรนักบริหารระดับกลาง (นบก.) ของสำนักงาน ก.พ. หรือหลักสูตรนักบริหารส่งเสริมการเกษตร (นสก.) หรือหลักสูตรเทียบเท่าหรือสูงกว่า ทั้งนี้ ให้อยู่ในดุลพินิจของคณะกรรมการคัดเลือกฯ ที่ อ.ก.พ.กรมส่งเสริมการเกษตรแต่งตั้ง

๙.๕ มีประสบการณ์ในงานที่หลากหลายสำหรับตำแหน่งประเภทอำนวยการ ตามที่ ก.พ. และประกาศ อ.ก.พ. กระทรวง กำหนด

๙.๖ มีคุณสมบัติเฉพาะสำหรับตำแหน่งตามที่ ก.พ. กำหนด

**๑๐. ตำแหน่งผู้อำนวยการกลุ่ม/ศูนย์ (ประเภทวิชาการ ระดับชำนาญการพิเศษ) ในหน่วยงานส่วนกลาง**

๑๐.๑ ดำรงตำแหน่งหัวหน้ากลุ่ม (ประเภทวิชาการ ระดับชำนาญการพิเศษ) ในหน่วยงานสวนภูมิภาค หรือ

๑๐.๒ ดำรงตำแหน่งประเภทวิชาการ ระดับชำนาญการพิเศษ ภายใต้วงกลุ่ม/ศูนย์ ในหน่วยงานส่วนกลาง หรือ

๑๐.๓ ดำรงตำแหน่งสายงานนักวิชาการเกษตรและนักวิชาการส่งเสริมการเกษตร (ประเภทวิชาการ ระดับชำนาญการ) ภายใต้กลุ่ม/ศูนย์ ในหน่วยงานส่วนกลาง ไม่น้อยกว่า ๗ ปี และปฏิบัติงานหรือเคยปฏิบัติงานภายใต้กลุ่ม/ศูนย์ ในหน่วยงานส่วนกลาง ไม่น้อยกว่า ๒ ปี หรือ

๑๐.๔ ดำรงตำแหน่งสายงานสนับสนุน (ประเภทวิชาการ ระดับชำนาญการ) ภายใต้กลุ่ม/ศูนย์ ในหน่วยงานส่วนกลาง ไม่น้อยกว่า ๖ ปี และปฏิบัติงานหรือเคยปฏิบัติงานภายใต้กลุ่ม ในหน่วยงานส่วนกลาง ไม่น้อยกว่า ๒ ปี

๑๐.๕ เงินเดือนไม่ต่ำกว่า ๒๘,๐๐๐ บาท

๑๐.๖ ผ่านการอบรมหลักสูตรนักบริหารการพัฒนากิจการเกษตรและสหกรณ์ระดับกลาง (นบก.) ของกระทรวงเกษตรและสหกรณ์ หรือหลักสูตรนักบริหารส่งเสริมการเกษตร (นสก.) หรือหลักสูตรเทียบเท่า หรือสูงกว่า ทั้งนี้ ให้อยู่ในดุลพินิจของคณะกรรมการคัดเลือกฯ ที่ อ.ก.พ.กรมส่งเสริมการเกษตรแต่งตั้ง

๑๐.๗ มีผลงานที่แสดงให้เห็นว่าเป็นผู้ที่มีความรู้ ความชำนาญ ในสาขาที่เกี่ยวข้องกับลักษณะงานของตำแหน่งที่จะแต่งตั้ง ซึ่งได้แก่ ผลงานวิชาการ หรือได้รับมอบหมายให้เป็นหัวหน้าโครงการส่งเสริมและพัฒนากิจการเกษตร

๑๐.๘ มีคุณสมบัติเฉพาะสำหรับตำแหน่งตามที่ ก.พ. กำหนด

**๑๑. ตำแหน่งหัวหน้ากลุ่ม (ประเภทวิชาการ ระดับชำนาญการพิเศษ) ในหน่วยงานส่วนภูมิภาค (สำนักงานเกษตรจังหวัด)**

๑๑.๑ ดำรงตำแหน่งเกษตรอำเภอ (ประเภทวิชาการ ระดับชำนาญการพิเศษ) ไม่น้อยกว่า ๑ ปี หรือ

๑๑.๒ ดำรงตำแหน่งประเภทวิชาการ ระดับชำนาญการพิเศษ ภายใต้กลุ่ม/ศูนย์ หน่วยงานส่วนกลาง หรือ

๑๑.๓ ดำรงตำแหน่งเกษตรอำเภอ (ประเภทวิชาการ ระดับชำนาญการ) ไม่น้อยกว่า ๒ ปี หรือ

๑๑.๔ ดำรงตำแหน่งประเภทวิชาการ ระดับชำนาญการ ภายใต้กลุ่ม/ศูนย์ ในหน่วยงานส่วนกลาง ไม่น้อยกว่า ๗ ปี และปฏิบัติงานหรือเคยปฏิบัติงานภายใต้กลุ่ม/ศูนย์ ในหน่วยงานส่วนกลาง ไม่น้อยกว่า ๒ ปี หรือ

๑๑.๕ ดำรงตำแหน่งประเภทวิชาการ ระดับชำนาญการ ภายใต้กลุ่ม ในหน่วยงานส่วนภูมิภาค ไม่น้อยกว่า ๘ ปี และปฏิบัติงานหรือเคยปฏิบัติงานภายใต้กลุ่ม ในหน่วยงานส่วนภูมิภาค ไม่น้อยกว่า ๒ ปี

๑๑.๖ เงินเดือนไม่ต่ำกว่า ๒๘,๐๐๐ บาท

๑๑.๗ ผ่านการอบรมหลักสูตรนักบริหารการพัฒนากิจการเกษตรและสหกรณ์ระดับกลาง (นบก.) ของกระทรวงเกษตรและสหกรณ์ หรือหลักสูตรนักบริหารส่งเสริมการเกษตร (นสก.) หรือหลักสูตรเทียบเท่าหรือสูงกว่า ทั้งนี้ ให้อยู่ในดุลพินิจของคณะกรรมการคัดเลือกฯ ที่ อ.ก.พ.กรมส่งเสริมการเกษตรแต่งตั้ง

๑๑.๘ มีผลงานที่แสดงให้เห็นว่าเป็นผู้ที่มีความรู้ ความชำนาญ ในสาขาที่เกี่ยวข้องกับลักษณะงานของตำแหน่งที่จะแต่งตั้ง ซึ่งได้แก่ ผลงานวิชาการ หรือได้รับมอบหมายให้เป็นหัวหน้าโครงการส่งเสริมและพัฒนากิจการเกษตร

๑๑.๙ มีคุณสมบัติเฉพาะสำหรับตำแหน่งตามที่ ก.พ. กำหนด

**๑๒. ตำแหน่งเกษตรอำเภอ (ประเภทวิชาการ ระดับชำนาญการพิเศษ)**

๑๒.๑ ดำรงตำแหน่งเกษตรอำเภอ (ประเภทวิชาการ ระดับชำนาญการ) ไม่น้อยกว่า ๑ ปี หรือ

๑๒.๒ ดำรงตำแหน่งประเภทวิชาการ ระดับชำนาญการพิเศษ ภายใต้สำนักงานเกษตรอำเภอ หรือ

๑๒.๓ ดำรงตำแหน่งประเภทวิชาการ ระดับชำนาญการ ภายใต้กลุ่ม/ศูนย์/จังหวัด/อำเภอ ไม่น้อยกว่า ๗ ปี

๑๒.๔ เงินเดือนไม่ต่ำกว่า ๒๘,๐๐๐ บาท

๑๒.๕ ผ่านการอบรมหลักสูตรนักบริหารการพัฒนาการเกษตรและสหกรณ์ระดับกลาง (นบก.) ของกระทรวงเกษตรและสหกรณ์ หรือหลักสูตรนักบริหารส่งเสริมการเกษตร (นสก.) หรือหลักสูตรเทียบเท่าหรือสูงกว่า ทั้งนี้ ให้อยู่ในดุลพินิจของคณะกรรมการคัดเลือกฯ ที่ อ.ก.พ.กรมส่งเสริมการเกษตรแต่งตั้ง

๑๒.๖ มีคุณสมบัติเฉพาะสำหรับตำแหน่งตามที่ ก.พ. กำหนด

**๑๓. ตำแหน่งประเภทวิชาการ ระดับชำนาญการพิเศษ ภายใต้กลุ่ม/ศูนย์ ในหน่วยงาน ส่วนกลาง**

๑๓.๑ ดำรงตำแหน่งสายงานนักวิชาการเกษตรและนักวิชาการส่งเสริมการเกษตร (ประเภทวิชาการ ระดับชำนาญการ) ภายใต้กลุ่ม/ศูนย์ ในหน่วยงานส่วนกลาง ไม่น้อยกว่า ๗ ปี และปฏิบัติงานหรือเคยปฏิบัติงานภายใต้กลุ่ม/ศูนย์ ในหน่วยงานส่วนกลาง ไม่น้อยกว่า ๒ ปี หรือ

๑๓.๒ ดำรงตำแหน่งสายงานสนับสนุน (ประเภทวิชาการ ระดับชำนาญการ) ภายใต้กลุ่ม/ศูนย์ ในหน่วยงานส่วนกลาง ไม่น้อยกว่า ๖ ปี และปฏิบัติงานหรือเคยปฏิบัติงานภายใต้กลุ่ม ในหน่วยงานส่วนกลาง ไม่น้อยกว่า ๒ ปี หรือ

๑๓.๓ ดำรงตำแหน่งประเภทวิชาการ ระดับชำนาญการพิเศษ ภายใต้สำนักงานเกษตรอำเภอ และมีประสบการณ์ ๒ ปี ในสาขาที่เกี่ยวข้องกับลักษณะงานของตำแหน่งที่จะแต่งตั้ง ซึ่งอาจพิจารณาจากคำสั่งมอบหมายงานให้รับผิดชอบโครงการส่งเสริมและพัฒนาการเกษตร หรือมีผลงานวิชาการที่เกี่ยวข้องโดยไม่จำเป็นเป็นหัวหน้าโครงการ หรือ

๑๓.๔ ดำรงตำแหน่งเกษตรอำเภอ (ประเภทวิชาการ ระดับชำนาญการ) ไม่น้อยกว่า ๒ ปี และตำแหน่งประเภทวิชาการ ระดับชำนาญการ รวมกันไม่น้อยกว่า ๗ ปี และมีประสบการณ์ ๒ ปี ในสาขาที่เกี่ยวข้องกับลักษณะงานของตำแหน่งที่จะแต่งตั้ง ซึ่งอาจพิจารณาจากคำสั่งมอบหมายงานให้รับผิดชอบโครงการส่งเสริมและพัฒนาการเกษตร หรือมีผลงานวิชาการที่เกี่ยวข้องโดยไม่จำเป็นเป็นหัวหน้าโครงการ

๑๓.๕ เงินเดือนไม่ต่ำกว่า ๒๘,๐๐๐ บาท

๑๓.๖ มีคุณสมบัติเฉพาะสำหรับตำแหน่งตามที่ ก.พ. กำหนด

**๑๔. ตำแหน่งนักวิชาการส่งเสริมการเกษตรชำนาญการพิเศษ (ประเภทวิชาการ ระดับชำนาญการพิเศษ) ภายใต้สำนักงานเกษตรอำเภอ**

๑๔.๑ ดำรงตำแหน่งประเภทวิชาการ ระดับชำนาญการ ในหน่วยงานส่วนภูมิภาค (สำนักงานเกษตรจังหวัด/อำเภอ) ไม่น้อยกว่า ๗ ปี และปฏิบัติงานหรือเคยปฏิบัติงานภายใต้สำนักงานเกษตรอำเภอมาแล้วไม่น้อยกว่า ๒ ปี

๑๔.๒ เงินเดือนไม่ต่ำกว่า ๒๘,๐๐๐ บาท

๑๔.๓ มีคุณสมบัติเฉพาะสำหรับตำแหน่งตามที่ ก.พ. กำหนด

๑๕. ตำแหน่ง ...

**๑๕. ตำแหน่งหัวหน้ากลุ่ม (ประเภทวิชาการ ระดับชำนาญการ)**

๑๕.๑ ดำรงตำแหน่งประเภทวิชาการ ระดับชำนาญการ ภายใต้วงศ์/ศูนย์/จังหวัด ไม่น้อยกว่า ๕ ปี

๑๕.๒ เงินเดือนไม่ต่ำกว่า ๒๕,๐๐๐ บาท

๑๕.๓ ผ่านการอบรมหลักสูตรนักบริหารการพัฒนาการเกษตรและสหกรณ์ระดับกลาง (นบก.) ของกระทรวงเกษตรและสหกรณ์ หรือหลักสูตรนักบริหารส่งเสริมการเกษตร (นสก.) หรือหลักสูตรเทียบเท่าหรือสูงกว่า ทั้งนี้ ให้อยู่ในดุลพินิจของคณะกรรมการคัดเลือกฯ ที่ อ.ก.พ.กรมส่งเสริมการเกษตรแต่งตั้ง

๑๕.๔ มีคุณสมบัติเฉพาะสำหรับตำแหน่งตามที่ ก.พ. กำหนด

**๑๖. ตำแหน่งเกษตรอำเภอ (ประเภทวิชาการ ระดับชำนาญการ)**

๑๖.๑ ดำรงตำแหน่งประเภทวิชาการ ระดับชำนาญการ ในหน่วยงานส่วนภูมิภาค (สำนักงานเกษตรจังหวัด/อำเภอ) ไม่น้อยกว่า ๕ ปี

๑๖.๒ เงินเดือนไม่ต่ำกว่า ๒๕,๐๐๐ บาท

๑๖.๓ ผ่านการอบรมหลักสูตรนักบริหารการพัฒนาการเกษตรและสหกรณ์ระดับกลาง (นบก.) ของกระทรวงเกษตรและสหกรณ์ หรือหลักสูตรนักบริหารส่งเสริมการเกษตร (นสก.) หรือหลักสูตรเทียบเท่าหรือสูงกว่า ทั้งนี้ ให้อยู่ในดุลพินิจของคณะกรรมการคัดเลือกฯ ที่ อ.ก.พ.กรมส่งเสริมการเกษตรแต่งตั้ง

๑๖.๔ มีคุณสมบัติเฉพาะสำหรับตำแหน่งตามที่ ก.พ. กำหนด

**๑๗. ตำแหน่งเกษตรอำเภอ (ประเภททั่วไป ระดับอาวุโส)**

๑๗.๑ ดำรงตำแหน่งประเภททั่วไป ระดับชำนาญการ ไม่น้อยกว่า ๖ ปี

๑๗.๒ เงินเดือนไม่ต่ำกว่า ๒๕,๐๐๐ บาท

๑๗.๓ ผ่านการอบรมหลักสูตรนักบริหารการพัฒนาการเกษตรและสหกรณ์ระดับกลาง (นบก.) ของกระทรวงเกษตรและสหกรณ์ หรือหลักสูตรนักบริหารส่งเสริมการเกษตร (นสก.) หรือหลักสูตรเทียบเท่าหรือสูงกว่า ทั้งนี้ ให้อยู่ในดุลพินิจของคณะกรรมการคัดเลือกฯ ที่ อ.ก.พ.กรมส่งเสริมการเกษตรแต่งตั้ง

๑๗.๔ มีคุณสมบัติเฉพาะสำหรับตำแหน่งตามที่ ก.พ. กำหนด

**๑๘. ตำแหน่งหัวหน้ากลุ่ม/ฝ่าย (ประเภททั่วไป ระดับอาวุโส)**

๑๘.๑ ดำรงตำแหน่งประเภททั่วไป ระดับชำนาญการ ไม่น้อยกว่า ๖ ปี

๑๘.๒ เงินเดือนไม่ต่ำกว่า ๒๕,๐๐๐ บาท

๑๘.๓ มีคุณสมบัติเฉพาะสำหรับตำแหน่งตามที่ ก.พ. กำหนด

สายงานสนับสนุน ประเภทวิชาการ ได้แก่ ตำแหน่งนักจัดการงานทั่วไป นักทรัพยากรบุคคล นิติกร นักวิเคราะห์นโยบายและแผน นักวิชาการคอมพิวเตอร์ นักวิชาการพัสดุ นักวิชาการสถิติ นักวิชาการแผนที่ ภาพถ่าย นักวิทยาศาสตร์ นักวิชาการเงินและบัญชี นักวิชาการตรวจสอบภายใน นักวิชาการเผยแพร่ และตำแหน่ง วิศวกรการเกษตร

อนึ่ง การนับระยะเวลาปฏิบัติงานในแต่ละตำแหน่งที่จะแต่งตั้ง ให้นับรวมถึงคำสั่งกรมส่งเสริม  
การเกษตรที่มอบหมายให้ไปปฏิบัติงานตามโครงสร้างภายในด้วย

ทั้งนี้ ตั้งแต่บัดนี้เป็นต้นไป

ประกาศ ณ วันที่ ๒๗ พฤศจิกายน พ.ศ. ๒๕๖๒



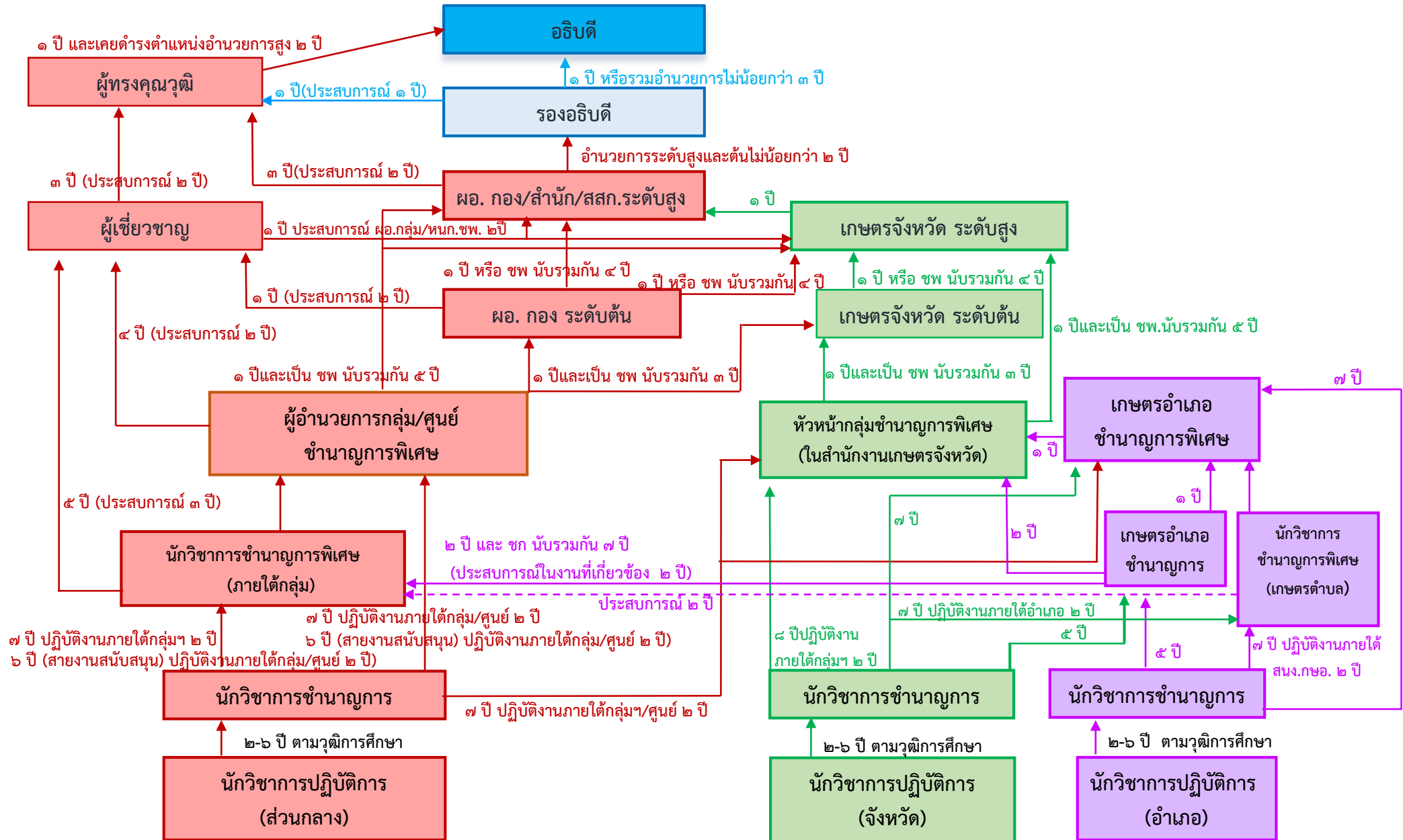
(นายเข้มแข็ง ยุติธรรมดำรง)

อธิบดีกรมส่งเสริมการเกษตร

ประธาน อ.ก.พ. กรมส่งเสริมการเกษตร



# เส้นทางก้าวหน้าในสายอาชีพ (Career Path) ของข้าราชการกรมส่งเสริมการเกษตร ตำแหน่งประเภทวิชาการ (มติ อ.ก.พ. กรม ๑๙ พ.ย. ๖๒)



เส้นทางก้าวหน้าในสายอาชีพ (Career Path) ของข้าราชการกรมส่งเสริมการเกษตร ตำแหน่งประเภททั่วไป (มติ อ.ก.พ.กรม ๑๙ พ.ย. ๖๒)

