

รายงานการประชุมเกษตรอำเภอประจำเดือน ตุลาคม ๒๕๖๗

ครั้งที่ ๑๐/๒๕๖๗

วันที่ ๒๕ ตุลาคม ๒๕๖๗

ณ ห้องประชุมสำนักงานเกษตรจังหวัดเพชรบุรี อำเภอเมืองเพชรบุรี จังหวัดเพชรบุรี

ผู้เข้าประชุม

๑. นายวันชัย นิลวงศ์	เกษตรจังหวัดเพชรบุรี	ประธาน
๒. นางอุไร กาลปักษ์	หัวหน้ากลุ่มยุทธศาสตร์และสารสนเทศ	
๓. นางพรณวดี ทองแดง	หัวหน้ากลุ่มส่งเสริมและพัฒนาเกษตรกร	
๔. นายวิษณุ คำพินิจ	หัวหน้ากลุ่มส่งเสริมและพัฒนาการผลิต	
๕. นางสาวนิตยา ตั้งศุภธวัช	หัวหน้ากลุ่มอารักขาพืช	
๖. นางปัจฉิมา เผือกเทศ	หัวหน้าฝ่ายบริหารทั่วไป	
๗. นายพันลภ เอี่ยมสวัสดิ์	เกษตรอำเภอชะอำ	
๘. นายยุกตนันท์ จำปาเทศ	เกษตรอำเภอเมืองเพชรบุรี	
๙. นายพันวิทย์ ศรีสังข์งาม	เกษตรอำเภอบ้านลาด	
๑๐. นายสุริยา ศรีนาโค	เกษตรอำเภอบ้านแหลม	
๑๑. นายวิโมกษ์ พรหมทอง	เกษตรอำเภอเขาย้อย	
๑๒. นายยุทธพงษ์ เอี่ยมสำอางค์	นักวิชาการส่งเสริมการเกษตรชำนาญการ	
	รักษาราชการแทนเกษตรอำเภอท่ายาง	
๑๓. นายนราธิป จันทรแก้ว	นักวิชาการส่งเสริมการเกษตรชำนาญการ	
	แทน เกษตรอำเภอแก่งกระจาน	
๑๔. นางสาววันวิสาข์ พวงสั้น	นักวิชาการส่งเสริมการเกษตรปฏิบัติการ	
	แทน เกษตรอำเภอหนองหญ้าปล้อง	
๑๕. นางสาวปาริฉัตร บุญยีน	นักวิชาการส่งเสริมการเกษตรชำนาญการ	เลขานุการ

ผู้เข้าร่วมประชุม

๑. นางสาวปานิติล นิยมคำ	นักวิชาการส่งเสริมการเกษตรชำนาญการ
๒. นางสาวพิมพ์ภัสสร กระจำวงษ์	นักวิชาการส่งเสริมการเกษตรชำนาญการ
๓. นางสาวศิริประภา โพธิ์กาศ	นักวิชาการส่งเสริมการเกษตรชำนาญการ
๔. นางสาวพจนารถ หินอ่อน	นักวิชาการส่งเสริมการเกษตรชำนาญการ
๕. นายสักรินทร์ เทียนทอง	นักวิชาการส่งเสริมการเกษตรชำนาญการ
๖. นางรัฐยา ชายศรี	นักวิชาการส่งเสริมการเกษตรชำนาญการ
๗. นางสาวศิริรัตน์ แจ้งเรือง	นักวิชาการส่งเสริมการเกษตรชำนาญการ
๘. นางสาวอำไพ สุขจำรูญ	นักวิชาการส่งเสริมการเกษตรชำนาญการ
๙. นางสาวกัลยรัตน์ สอาดนัก	นักวิชาการส่งเสริมการเกษตรชำนาญการ
๑๐. นายธีรเดช งามกระจ่าย	นักวิชาการส่งเสริมการเกษตรชำนาญการ
๑๑. นางสาววรรณฉัตร วิเชียรฉาย	นักวิชาการส่งเสริมการเกษตรชำนาญการ
๑๒. นางจิรนันท์ นามทิพย์	นักวิชาการส่งเสริมการเกษตรชำนาญการ
๑๓. นายณัฐกิตติ ภูรีน	นักวิชาการส่งเสริมการเกษตรปฏิบัติการ
๑๔. นายจาตุรงค์ ชาญจาร์	นักวิชาการส่งเสริมการเกษตรปฏิบัติการ
๑๕. นางสาวจากุพจน์ คำแน่น	นักวิชาการส่งเสริมการเกษตรปฏิบัติการ

ผู้ไม่มาประชุม(ติดราชการ/ภารกิจ/ลา)

เริ่มประชุม

เวลา ๑๓.๓๐ น.

นายวันชัย นิลวงศ์ เกษตรจังหวัดเพชรบุรี กล่าวเปิดและดำเนินการประชุม ตามระเบียบวาระ ดังนี้

ระเบียบวาระที่ ๑ เรื่องที่ประธานแจ้งให้ที่ประชุมทราบ

๑.๑ การสื่อสารภายในองค์กรสิ่งใดที่เป็นประเด็นเรื่องราวขอให้หารือถกเถียงให้เสร็จสิ้นในการประชุม แลขอให้อธิบายมติที่ประชุมเป็นสำคัญ เน้นการมีส่วนร่วม ทำงานเป็นทีม (Smart team) และการประสานงานขอให้ประสานในระดับเดียวกัน เจ้าหน้าที่ประสานรายงานสื่อสารผ่านทางหัวหน้ากลุ่ม/ฝ่าย/เกษตรอำเภอ

มติที่ประชุม

รับทราบ

๑.๒ การปฏิบัติตามระเบียบและคำสั่ง ขอให้เจ้าหน้าที่ทุกท่านศึกษาและปฏิบัติตามกฎระเบียบ คำสั่ง กฎหมาย ระเบียบก.พ. พ.ร.บ. อำนวยความสะดวก และกฎอื่นๆที่เกี่ยวข้อง อย่างเคร่งครัด

มติที่ประชุม

รับทราบ

๑.๓ การขับเคลื่อนงานโดยบูรณาการ ๘ ภาควิชา ในการขับเคลื่อนงานให้ดูเป้าหมายในการดำเนินงานและผสมผสานการขับเคลื่อนงานโดยบูรณาการการทำงานร่วมกับ ๘ ภาควิชา ได้แก่ ศูนย์เรียนรู้การเพิ่มประสิทธิภาพการผลิตสินค้าเกษตร (ศพก.) ศูนย์จัดการดินปุ๋ยชุมชน (ศดปช.) ศูนย์จัดการศัตรูพืชชุมชน (ศจช.) วิสาหกิจชุมชน (วชช.) กลุ่มแปลงใหญ่ อาสาสมัครเกษตร (อกม.) Young Smart Farmer และ ๓ ก

มติที่ประชุม

รับทราบ

๑.๔ แนวทางการปฏิบัติงาน

- งาน งบ ระบบ คน : ให้ดำเนินงานโดยยึดงานตามภารกิจของหน่วยงานเป็นหลัก ใช้ระบบส่งเสริมการเกษตร (T&V System) และแนวทางพี่เลี้ยง (พี่สอนน้องน้องสอนพี่ในทักษะที่ต่างคนต่างมี) เพื่อช่วยในการขับเคลื่อนงานให้มีประสิทธิภาพ

- คน พื้นที่ สินค้า : เน้นสินค้าที่หน่วยงานดูแลรับผิดชอบเป็นหลัก (สินค้าพืช) โดยต้องรู้ในทุกมิติสำคัญของสินค้าในพื้นที่อำเภอตนเอง เพื่อให้สามารถขับเคลื่อนพัฒนาให้เกิดประโยชน์สูงสุดได้

มติที่ประชุม

รับทราบ

๑.๕ การบริหารจัดการความเสี่ยงขอให้มีการดำเนินการบริหารจัดการความเสี่ยงในองค์กร อย่าให้มีข้อร้องเรียนเกิดขึ้นในพื้นที่ และขอให้ดำเนินการติดตามปัญหาของเกษตรกรในพื้นที่อย่างใกล้ชิด

มติที่ประชุม

รับทราบ

๑.๖ ช่องทางการสื่อสาร Line กลุ่ม สำหรับการประสานงานต่าง ๆ

- Line ผู้บริหาร (สั่งการ) : เกษตรจังหวัด หัวหน้ากลุ่ม/ฝ่าย (สั่งการต่าง ๆ ในไลน์นี้ ให้ถือปฏิบัติ ไม่ต้องส่งข้อความตอบรับ รับทราบ)

- Line ผู้นำองค์กร : เกษตรจังหวัด หัวหน้ากลุ่ม/ฝ่ายเกษตรอำเภอ (รับทราบคำสั่ง สามารถถกเถียง หารือได้)

- Line สร้างการรับรู้เกษตรกรเพชร : เกษตรจังหวัด หัวหน้ากลุ่ม/ฝ่ายเกษตรอำเภอ เจ้าหน้าที่สำนักงานเกษตรจังหวัดและสำนักงานเกษตรอำเภอ (ในการส่งข้อมูลหรือข้อสั่งการใด ขอให้หัวหน้ากลุ่ม/ฝ่าย/เป็นผู้ส่งสาร ถ้าต้องการแจ้งข้อมูลใดๆให้ส่งแจ้งหัวหน้ากลุ่ม/ฝ่ายเป็นผู้ส่งข้อความ) ยกเว้นในกรณีฉุกเฉินเหตุด่วนเหตุร้ายหรือต้องการความช่วยเหลือเร่งด่วนสามารถส่งได้

มติที่ประชุม

รับทราบ

ประธานแจ้งมอบหมายให้ จุดที่ ๑ หัวหน้ากลุ่มส่งเสริมและพัฒนาเกษตรกร, หัวหน้ากลุ่มส่งเสริมและพัฒนาการผลิต, เกษตรอำเภอท่าสาย, เกษตรอำเภอบ้านลาด และเกษตรอำเภอแก่งกระจาน เข้าร่วมรับฟังและให้ข้อมูลในส่วนที่เกี่ยวข้อง สำหรับจุดที่ ๒ มอบหมายหัวหน้ากลุ่มยุทธศาสตร์และสารสนเทศ, หัวหน้ากลุ่มอารักขาพืช, เกษตรอำเภอเมืองเพชรบุรี และเกษตรอำเภอบ้านแหลม เข้าร่วมรับฟังและให้ข้อมูลในส่วนที่เกี่ยวข้อง และขอให้ตรวจสอบเตรียมข้อมูลที่เกี่ยวข้องในพื้นที่ มีเรื่องร้องเรียน การประท้วงหรือไม่ มีความจำเป็นต้องแจกจ่ายปัจจัยการผลิตหรือไม่ และดูข้อมูลการนำเสนอของชลประทาน มีส่วนที่เกี่ยวข้องกับหน่วยงานเราหรือไม่และขอให้กลุ่มส่งเสริมและพัฒนาเกษตรกรรวบรวมข้อมูลในประเด็นที่เกี่ยวข้องกับอุทยานในพื้นที่ให้เป็นภาพรวมของทั้งจังหวัดและส่งข้อมูลให้แก่ละกลุ่มและเกษตรอำเภอทราบภายในวันที่ ๓๐ ตุลาคม ๒๕๖๗

มติที่ประชุม รับทราบ

๒.๑ รายงานการประชุมเกษตรอำเภอประจำเดือนกันยายนครั้งที่ ๙/๒๕๖๗



กลุ่มยุทธศาสตร์และสารสนเทศได้จัดทำรายงานการประชุมฯ ประจำเดือนกันยายนครั้งที่ ๙/๒๕๖๓ให้ผู้เกี่ยวข้องเพื่อรับรองรายงานการประชุม โดยสามารถตรวจสอบข้อมูลได้ทางQR Code นี้ หากต้องการแก้ไขขอให้แจ้งในที่ประชุม และขอมติที่ประชุมรับรองรายงานการประชุมดังกล่าว

มติที่ประชุมรับรองรายงานการประชุมเกษตรอำเภอประจำเดือนกันยายน พ.ศ. ๒๕๖๓ ครั้งที่ ๙/๒๕๖๓



๓.๑.๑ ข้อมูลสถานการณ์การปลูกพืช ข้อมูล ณ วันที่ ๒๓ ตุลาคม ๒๕๖๗

พื้นที่ทำการเกษตรแบ่งตามการเพาะปลูก (ไร่)

หมายเหตุ :เป็นข้อมูลประมาณการจะมีความชัดเจนเมื่อได้สรุปผลเป็นข้อมูลเอกภาพแล้วเท่านั้น

ข้าวนาปีเริ่มเพาะปลูก 16 มิ.ย. 67 - 28 ก.พ. 67 บางพื้นที่โดยเฉพาะอำเภอเขาย้อยมีการเพาะปลูกมากกว่า 1 รอบ/ปี (ผลผลิตเฉลี่ย 701 กิโลกรัม/ไร่ ที่ความชื้น 15%) (อยู่ในช่วงเพาะปลูกข้อมูลยังไม่สิ้นสุด)

ข้าวนาปรัง เริ่มเพาะปลูก 1 มี.ค. – 15 มิ.ย. 68

พันธุ์ข้าวที่นิยมปลูก ได้แก่ กข85, กข49 และ ชัยนาท 1 ตามลำดับ

ไม้ผล ได้แก่ กัลยัย มะนาว มะม่วง ชมพูเพชรสายรุ้ง กระท้อน ฝรั่ง น้อยหน่า ส้มโอ มะปราง เป็นต้น

ไม้ยืนต้น ได้แก่ มะพร้าว ปาล์มน้ำมัน ไม้ ตาลโตนด อินทผลัม

พืชผัก ได้แก่ คื่นช่าย ชะอม กระเพรา พริก มะเขือ โหระพา

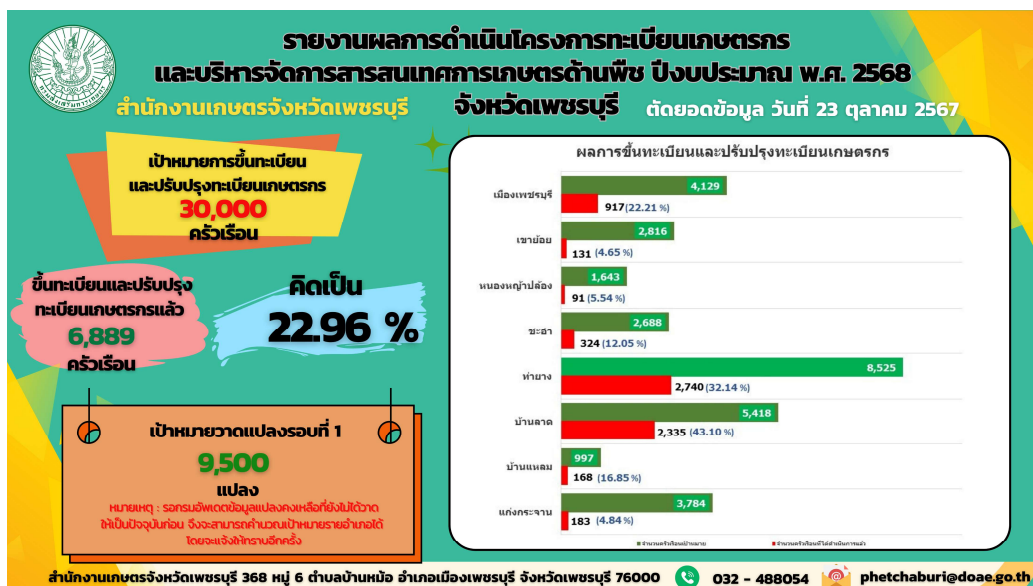
ไม้ตอก ได้แก่ บัวหลวง มะลิ

ไม้ประดับ ได้แก่ เตย ไม้ตัดใบอื่น ๆ

รับทราบ

๓.๑.๒ รายงานผลการขึ้นทะเบียนและปรับปรุงทะเบียนเกษตรกร และการวาดผังแปลง

ณ วันที่ ๒๓ ตุลาคม ๒๕๖๗



ประธานแจ้งขอให้ดำเนินการขึ้นและปรับปรุงทะเบียนเกษตรกรและจัดชุดประชาสัมพันธ์ให้เสร็จเรียบร้อย และปฏิบัติตามข้อระเบียบให้ถูกต้อง

มติที่ประชุม รับทราบ

๓.๑.๓ รายงานการให้บริการศูนย์บริการเกษตรกรพืชมูลราชของสำนักงานเกษตรอำเภอ

รายงานการให้บริการศูนย์บริการเกษตรกรพืชมูลราชของสำนักงานเกษตรอำเภอ

อำเภอ	จำนวนการขอรับบริการ		ดำเนินการเสร็จสิ้น (เรื่อง)	อยู่ระหว่างดำเนินการ (เรื่อง)	เกินกำหนด (เรื่อง)	หมายเหตุ
	ร้องเรียน/ร้องทุกข์	ขอรับบริการ				
เมืองเพชรบุรี	-	113	113	-	-	
เขาย้อย	-	21	21	-	-	
หนองหญ้าปล้อง	-	7	7	-	-	
ชะอำ	-	68	68	-	-	
ท่ายาง	-	1	1	-	-	
บ้านลาด	-	53	53	-	-	
บ้านแหลม	-	29	29	-	-	
แก่งกระจาน	-	1	1	-	-	
รวม	0	293	293	0	0	

ข้อมูลตั้งแต่ ตุลาคม 2566 - 24 ตุลาคม 2567

มติที่ประชุม

รับทราบ

๓.๑.๔ ข้อมูลศูนย์เรียนรู้การเพิ่มประสิทธิภาพการผลิตสินค้าเกษตร (ศพก.) จังหวัดเพชรบุรี
ศูนย์เรียนรู้การเพิ่มประสิทธิภาพการผลิตสินค้าเกษตร (ศพก.) จังหวัดเพชรบุรี

ข้อมูล ณ วันที่ 24 ตุลาคม 2567

ที่	อำเภอ	เกษตรกรต้นแบบ	ที่ตั้งศูนย์		สินค้าหลัก	จำนวน
			หมู่ที่	ตำบล		ศูนย์เครือข่าย
1	เมืองเพชรบุรี	นายสมพงษ์ หล้าทอง	2	หนองขนาน	ข้าว	15
2	เขาย้อย	นายเครือ จินแส	6	หนองชุมพล	พืชผัก	17
3	หนองหญ้าปล้อง	นายรัตนพงศ์ นิมवाद	3	หนองหญ้าปล้อง	สับปะรด	17
4	ชะอำ	นางสาวตัดทอง พรหมณี	2	นายาง	ข้าว	12
5	ท่ายาง	นายสรนันท์ ทนทาน	2	ท่าไม้รวก	ข้าว	21
6	บ้านลาด	นายบรรพต มามาก	5	ถ้ำรงค์	ข้าว	12
7	บ้านแหลม	นายอ่อน ชูทอง	6	บางแก้ว	ข้าว	12
8	แก่งกระจาน	นายคำรณ ศรีแจ้	6	พุสวรรค์	ไม้ผล	8
รวม						114

ประธานแจ้งว่าขอให้ดำเนินการขับเคลื่อนศพก.ให้มีชีวิต และถ้าศูนย์ไหนไม่มีการขับเคลื่อนงานหรือไม่พร้อมและต้องการยกเลิกสามารถแจ้งปรับลดหรือเพิ่มเติมศูนย์ที่มีความพร้อมเป็นศูนย์เครือข่ายเพิ่มเติมได้และในปีนี้จะมีการถอดองค์ความรู้ของศพก.แต่ละศูนย์

มติที่ประชุม รับทราบ

๓.๒ กลุ่มส่งเสริมและพัฒนาเกษตรกร

๓.๒.๑ ข้อมูลพื้นฐานกลุ่มส่งเสริมและพัฒนาเกษตรกร

ข้อมูลพื้นฐานกลุ่มส่งเสริมและพัฒนาเกษตรกร ปี 2567

สำนักงานเกษตรจังหวัดเพชรบุรี

งาน	วิสาหกิจชุมชน		เครือข่ายวิสาหกิจชุมชน		กลุ่มส่งเสริมอาชีพการเกษตร		กลุ่มแม่บ้านเกษตรกร		กลุ่มยุวเกษตรกร		อาสาสมัคร เกษตร (อกษ.) สาขา เกษตรหมู่บ้าน (กม.) (ราย)	อาสาสมัคร เกษตรหมู่บ้าน (อกม.) (ราย)	Smart Farmer (SF) (ราย)	Young Smart Farmer (YSF) (ราย)
อำเภอ	จำนวน (แห่ง)	สมาชิก (ราย)	จำนวน (แห่ง)	สมาชิก (ราย)	จำนวน (กลุ่ม)	สมาชิก (ราย)	จำนวน (กลุ่ม)	สมาชิก (ราย)	จำนวน (กลุ่ม)	สมาชิก (ราย)				
เมืองเพชรบุรี	37	806	0	0	10	124	11	117	3	42	393	180	10	5
เขาย้อย	27	840	0	0	5	65	6	117	4	84	199	57	10	2
หนองหญ้าปล้อง	46	256	0	0	3	30	6	62	7	116	133	31	10	3
ชะอำ	71	1229	0	0	6	137	7	110	6	89	260	76	12	4
ท่ายาง	108	1477	2	45	6	118	9	101	7	121	390	120	10	5
บ้านลาด	47	753	0	0	6	103	8	89	6	61	394	115	10	8
บ้านแหลม	24	259	1	13	7	73	4	41	4	88	200	73	10	2
แก่งกระจาน	74	721	1	7	6	60	7	70	5	54	162	52	10	3
รวม	434	6341	4	65	49	710	58	707	42	655	2131	704	82	32

หมายเหตุ : ตลาดเกษตรกร 1 แห่ง สมาชิก 23 ราย ข้อมูล ณ วันที่ 24 ตุลาคม 2567

ขอให้อำเภอเข้าไปปรับปรุงข้อมูลในระบบให้เป็นปัจจุบัน เช่นข้อมูลจำนวนสมาชิก และหากมีใครสนใจจะเพิ่มสมาชิกตลาดเกษตรกรสามารถแจ้งได้ และขอให้
สำรวจข้อมูลสมาชิกตลาดว่ามีการได้รับการรับรองมาตรฐานหรือไม่ เพื่อจะได้ดำเนินการต่อไป
มติที่ประชุม รับทราบ

๓.๓ กลุ่มส่งเสริมและพัฒนาการผลิต

๓.๓.๑ ข้อมูลพื้นฐานกลุ่มส่งเสริมและพัฒนาการผลิต

ข้อมูลการเกษตร กลุ่มส่งเสริมและพัฒนาการผลิต

สำนักงานเกษตรจังหวัดเพชรบุรี

ข้อมูล วันที่ 24 ตุลาคม 2567

อำเภอ	แปลงใหญ่ (แปลง)				ศูนย์ข้าวชุมชน (ศูนย์)	GAP				อินทรีย์ (Organic Thailand)				อินทรีย์ (PGS)		แปลงต้นแบบ พืชสมุนไพร *3	แปลงต้นแบบ ระบบน้ำ ในไร่นา*4	โครงการ พระราชดำริ
	ข้าว	พืช	ประมง	ปศุสัตว์		ข้าว		พืชอาหาร*1		ข้าว		พืชอาหาร*2		5 กลุ่ม				
						ราย	พื้นที่ (ไร่)	ราย	พื้นที่ (ไร่)	ราย	พื้นที่ (ไร่)	ราย	พื้นที่ (ไร่)	ราย	พื้นที่ (ไร่)			
เมืองเพชรบุรี	10	-	-	1	8	-	-	11	20.3569	-	-	3	13.445	-	-	-	-	-
บ้านลาด	9	2	-	-	11	-	-	56	142.925	-	-	-	-	-	-	-	1	-
บ้านแหลม	6	2	-	-	3	-	-	23	180	-	-	-	-	-	-	-	-	-
ท่ายาง	4	6	-	-	8	-	-	158	1022.851	-	-	-	-	-	-	-	2	1
เขาย้อย	3	1	-	-	5	-	-	44	396.015	-	-	-	-	-	-	-	-	-
หนองหญ้าปล้อง	-	2	-	-	-	-	-	18	242.125	-	-	-	-	-	-	1	-	-
ชะอำ	1	2	-	-	2	-	-	24	436.502	-	-	1	0.4325	-	-	2	1	4
แก่งกระจาน	-	3	-	2	1	-	-	43	439.8886	-	-	-	-	-	-	-	-	4
รวม	33	18	0	3	38	0	0	377	2880.6635	0	0	4	13.8775	0	0	3	4	9

*1 พืชอาหาร ได้แก่ เห็ด เห็ดนางฟ้าภูฐาน เห็ดร่าแห เห็ดถั่งเช่า เห็ดหลินจือ ผักไฮโดรโปนิกส์ (ขึ้นฉ่าย, ผักสลัด) ตะไคร้ ผักสลัด กรีนโอ๊ค เรดโอ๊ค คอสสลัด ผักเคล ผักชี ผักบุ้ง ผักบุ้งจีน ผักปลัง ผักกาดขาว ผักกาดขาวปลี กวางตุ้ง กะหล่ำปลี คะน้า มะกรูด โหระพา มะเขือเทศ ฝรั่ง กล้วย กล้วยหอม กล้วยหอมทอง มะพร้าว น้ำหอม อินทผลัม มะม่วงหาวมะนาวโห่ มะม่วง มะม่วงน้ำดอกไม้ มะยงชิด เสาวรส ทุเรียน ทุเรียนหมอนทอง ส้มโอ ขนุน มะพร้าว สับปะรด อ้อยคั้นน้ำ ผักคาวตอง เกล็ดฟองพอน เพชรสังฆาต ว่านหางจระเข้ กระเทียม

*2 พืชอาหาร ได้แก่ คะน้า กวางตุ้ง ผักบุ้ง กะหล่ำปลี ขึ้นฉ่าย ผักกาด ผักชี ต้นหอม ถั่วฝักยาว มะเขือเทศราชินี กรีนโอ๊ค เรดโอ๊ค บัตเตอร์เฮด กรีนคอส พัลเลย์ มินิคอส กล้วย มะม่วง ฝรั่ง มะนาว ส้มโอ

*3 แปลงต้นแบบสมุนไพร ได้แก่ 1. วิสาหกิจชุมชนสามเรือนกรีน หมู่ที่ 8 ตำบลท่าตะเคว้อ อำเภอหนองหญ้าปล้อง 2. นางขวัญเรือน บุศกัศ หมู่ที่ 8 ตำบลเขาใหญ่ อำเภอชะอำ 3. นายชัยวัฒน์ สิทธิวงศ์ หมู่ที่ 8 ตำบลเขาใหญ่ อำเภอชะอำ

*4 แปลงต้นแบบระบบน้ำในไร่นา ได้แก่ 1. นายน้อง เทียงเทศ ดอนขุนห้วย อ.ชะอำ 2. นางสาวเลียบ พูลแก้วคำ ต.ตำหรุ อ.บ้านลาด 3. นายสมยศ คำเพ็ง ต.มาบปลาเค้า อ.ท่ายาง 4. นายพิชัย แยมณอม ต.ท่ายาง อ.ท่ายาง (สปริงเกอร์)

*5 โครงการพระราชดำริ ได้แก่ 1.โครงการซึ่งหัวมันตามพระราชดำริ หมู่ที่ 5ตำบลเขากระปุก อำเภอท่ายาง 2. โครงการตามพระราชประสงค์หุบกะพง ตำบลเขาใหญ่ อำเภอชะอำ 3. ศูนย์ศึกษาการพัฒนาอันเนื่องมาจากพระราชดำริ อำเภอชะอำ

4. โครงการอุทยานสิ่งแวดล้อมนานาชาติสิรินธร อำเภอชะอำ

5. โครงการเกษตรเพื่ออาหารกลางวัน จำนวน 3 โรงเรียน ในพื้นที่ อำเภอแก่งกระจาน ได้แก่ 1) โรงเรียนตำรวจตระเวนชายแดนบ้านโป่งลึก ต.ห้วยแม่เพรียง 2) โรงเรียนตำรวจตระเวนชายแดนแรศวรบ้านห้วยโลก ต.ป่าเต็ง 3) ศูนย์การเรียนรู้ตำรวจตระเวนชายแดนอินทรีอาสา (บ้านป่าเกะฮู) ต. ป่าเต็ง

6. มูลนิธิปิดทองหลังพระ (หน่วยงานความร่วมมือ) 7.โครงการฯ ค่ายนเรศวร

มติที่ประชุม

รับทราบ

๓.๔ กลุ่มอารักขาพิช

๓.๔.๑ ข้อมูลพื้นฐานกลุ่มอารักขาพิชข้อมูล ณ วันที่ ๒๑ ตุลาคม ๒๕๖๗

อำเภอ	ศตปช.		ศจช.		แปลงติดตามสถานการณ์ศัตรูพืช(แปลง)								คลินิกพืช		จุดสำรวจประชากรแมลงวันผลไม้		โรงเรียนเกษตรกร	เดือนการระบาดศัตรูพืช
	ศูนย์หลัก	ศูนย์เครือข่าย	ศูนย์หลัก	ศูนย์เครือข่าย	ข้าว	มะพร้าว	สับปะรด	มะนาว	พืชผัก	กล้วย	มันสำปะหลัง	อ้อย	จุดให้บริการ	หมอพืชชุมชน	จุดวางกับดัก	จุดแนวกันชน		
เมืองเพชรบุรี	ต.นาพันสาม	ต.บางจาน	ต.ดอนยาง	ต.ต้นมะพร้าว	3								2	4	8	7		หนอนหัวดำ/แมลงดำหนาม
เขาย้อย	ต.ทับคาบ	ต.สระพัง	ต.ทับคาบ	ต.หนองชุมพลเหนือ	3	3							2	3				เพลี้ยกระโดดหลังขาว/ ด้วงแรด/หนอนหัวดำ/ แมลงดำหนาม/โรมะพร้าว
หนองหญ้าปล้อง	ต.ท่าตะคร้อ	บ้านอ่างศิลา	ต.ท่าตะคร้อ	ต.หนองหญ้าปล้อง			1	1	1		1	1	2	3			ปี 67 ต.ท่าตะคร้อ (ผัก)	
ชะอำ	ต.ชะอำ	ต.หนองศาลา	ต.ชะอำ	ต.เขาใหญ่	1	2	3					1	2	4			ปี 65ต.ชะอำ (ข้าว)	ด้วงวงง/ด้วงแรด/หนอนหัวดำ แมลงดำหนาม/โรมะพร้าว/ โรคใบด่างมันสำปะหลัง
ท่ายาง	ต.วังไคร้	ต.บ้านในดง	ต.บ้านในดง	ต.วังไคร้	3								2	4			ปี 63ต.หนองจ่อ (ชมพู่) ปี 64 ต.บ้านในดง(ข้าว)	หนอนหัวดำ/แมลงดำหนาม
บ้านลาด	ต.หนองกะปูล	ต.ตำหรุ	ต.ไรโคก	ต.หนองกระเจ็ด	2				2	2			2	4			ปี 63ต.หนองกระเจ็ด (ผัก)	หนอนหัวดำ
บ้านแหลม	ต.บางแก้ว	ต.บางครก ต.บางขุนไทร	ต.บางครก	ต.บางแก้ว	2	2							2	4	2		ปี 66 ต.บางครก (มะพร้าว)	หนอนหัวดำ/แมลงดำหนาม
แก่งกระจาน	ต.แก่งกระจาน	ต.ทูลสวรรค์	ต.สองพี่น้อง	ต.ห้วยแม่เพรียง				2	2				2	3				หนอนหัวดำ/แมลงดำหนาม
รวม	8	9	8	8	14	7	4	3	5	2	1	2	16	29	10	7	6	

มติที่ประชุม

รับทราบ

๓.๕ ฝ่ายบริหารทั่วไป

๓.๕.๑ อัตรากำลังข้าราชการพนักงานราชการ ลูกจ้างประจำสำนักงานเกษตรจังหวัดเพชรบุรี ข้อมูล ณ วันที่ ๒๓ ตุลาคม ๒๕๖๗

อัตรากำลังข้าราชการ พนักงานราชการ ลูกจ้างประจำ สำนักงานเกษตรจังหวัดเพชรบุรี

ข้อมูล ณ วันที่ 23 ตุลาคม 2567

ตำแหน่ง - ระดับ	ข้าราชการ											พนักงาน ราชการ	ลูกจ้าง ประจำ	รวมทั้งสิ้น
	เกษตรจังหวัด	หัวหน้ากลุ่ม	เกษตรอำเภอ		จังหวัด		เกษตรตำบล		หัวหน้าฝ่าย บริหารทั่วไป					
	ผู้อำนวยการ เฉพาะด้าน	นักวิชาการ	นักวิชาการ		นักวิชาการ		นักวิชาการ		เจ้าพนักงาน	เจ้าพนักงาน	เจ้าพนักงาน			
	(วิชาการ ส่งเสริม การเกษตร)	ส่งเสริม การเกษตร	ส่งเสริมการเกษตร		ส่งเสริมการเกษตร		ส่งเสริมการเกษตร		ธุรการ	ธุรการ	การเงิน			
											และบัญชี			
จังหวัด - อำเภอ		ชำนาญการ	ชำนาญการ		ชำนาญการ	ปฏิบัติการ	ชำนาญการ	ปฏิบัติการ		ปฏิบัติงาน	ปฏิบัติงาน			
	สูง	พิเศษ	พิเศษ	ชำนาญการ			พิเศษ	หรือ	อาวุโส	หรือ	หรือ			
								ชำนาญการ		ชำนาญงาน	ชำนาญงาน			
จังหวัดเพชรบุรี	1	4			13	3			1	2	1	25	3	28
1. อ.เมืองเพชรบุรี			1				ตำแหน่งว่าง	3		1		5	4	9
2. อ.บ้านแหลม			1					2		1		4	2	6
3. อ.บ้านลาด			1					3		1		5	4	9
4. อ.ชะอำ			1					4		1		6	3	9
5. อ.เขาย้อย			1					3		1		5	2	7
6. อ.ท่ายาง			ตำแหน่งว่าง					6		1		7	2	9
7. อ.หนองหญ้าปล้อง				1				2		1		4	2	6
8. อ.แก่งกระจาน			1				ตำแหน่งว่าง	3		-		4	2	6
รวม 8 อำเภอ														
รวมทั้งจังหวัด	1	4	6	1	13	3		26	1	9	1	65	24	89

มติที่ประชุม

รับทราบ

ระเบียบวาระที่ ๔ เรื่องเสนอให้ที่ประชุมทราบและพิจารณา

๔.๑ ฝ่ายบริหารทั่วไป

๔.๑.๑ ย้ายข้าราชการ กระทรวงเกษตรและสหกรณ์ได้มีคำสั่งที่ ๑๐๒๓/๒๕๖๗ ลงวันที่ ๗ ตุลาคม ๒๕๖๗ และคำสั่งที่ ๑๐๗๓/๒๕๖๗ ลงวันที่ ๒๕ ตุลาคม ๒๕๖๗ ย้ายข้าราชการ จำนวน ๓ ราย ดังนี้

๑. นายธัญสิทธิ์ ชาทิวิริยะพงษ์ ตำแหน่งเกษตรจังหวัด (ผู้อำนวยการเฉพาะด้าน (วิชาการส่งเสริมการเกษตร)) ระดับสูง สำนักงานเกษตรจังหวัดเพชรบุรีไปดำรงตำแหน่งเกษตรจังหวัด (ผู้อำนวยการเฉพาะด้าน (วิชาการส่งเสริมการเกษตร)) ระดับสูง สำนักงานเกษตรจังหวัดจันทบุรี

๒. นายวันชัย นิลวงศ์ ตำแหน่งเกษตรจังหวัด (ผู้อำนวยการเฉพาะด้าน (วิชาการส่งเสริมการเกษตร)) ระดับสูง สำนักงานเกษตรจังหวัดสิงห์บุรีมาดำรงตำแหน่งเกษตรจังหวัด (ผู้อำนวยการเฉพาะด้าน (วิชาการส่งเสริมการเกษตร)) ระดับสูง สำนักงานเกษตรจังหวัดเพชรบุรี

๓. นายวิษณุ คำพินิจ ตำแหน่งนักวิชาการส่งเสริมการเกษตรชำนาญการพิเศษ กลุ่มส่งเสริมและพัฒนาการผลิต สำนักงานเกษตรจังหวัดเพชรบุรี ไปดำรงตำแหน่งเกษตรจังหวัด (ผู้อำนวยการเฉพาะด้าน (วิชาการส่งเสริมการเกษตร)) ระดับสูง สำนักงานเกษตรจังหวัดตาก

มติที่ประชุม รับทราบ

๔.๑.๒ สรุปข่าวสารความเคลื่อนไหวการดำเนินงานของสหกรณ์ออมทรัพย์กรม

ส่งเสริมการเกษตรสหกรณ์ออมทรัพย์กรมส่งเสริมการเกษตร จำกัด ได้ส่งสรุปข่าวสารความเคลื่อนไหวเกี่ยวกับการดำเนินงานของสหกรณ์ประจำเดือนกันยายน ๒๕๖๗ เพื่อเผยแพร่ประชาสัมพันธ์ให้สมาชิกได้รับทราบโดยทั่วกัน

มติที่ประชุม รับทราบ

๔.๑.๓ งบลงทุน อำเภอดุสิตที่มีความประสงค์จะปรับปรุงอาคารหรือขอรับการสนับสนุนด้านใดเกี่ยวกับงบลงทุนสามารถจัดทำแผนแจ้งมาเพื่อขอเสนอรับสนับสนุนงบประมาณหากมีเงินเหลือจ่ายซึ่งอาจได้รับการจัดสรรเพิ่มเติมได้และในปี ๒๕๖๘ เรียงลำดับจัดสรรงบในอำเภอเขาย้อยขอรับจัดสรรในการติดตามขยายบริเวณสำนักงานเพื่อป้องกันลิง และรถยนต์สำนักงานอำเภอเขาย้อยและสำนักงานเกษตรจังหวัด และปรับปรุงอาคารของสำนักงานเกษตรอำเภอเมืองเพชรบุรี

มติที่ประชุม รับทราบ

๔.๒ กลุ่มส่งเสริมและพัฒนาการผลิต

๔.๒.๑ แผนการจัดงานโครงการคลินิกเกษตรเคลื่อนที่ในพระราชานุเคราะห์ สมเด็จพระบรมโอรสาธิราชฯ สยามมกุฎราชกุมาร ปีงบประมาณ พ.ศ. ๒๕๖๘(อำเภอเจ้าภาพปี ๒๕๖๘ ได้แก่ อำเภอเขาย้อย,อำเภอบ้านลาด,อำเภอบ้านแหลม,อำเภอหนองหญ้าปล้อง –จัดคลินิกเฉลิมพระเกียรติปี ๒๕๖๖)

๑. แผนการจัดโครงการคลินิกเกษตรเคลื่อนที่ไตรมาส ๑ เดือนธันวาคม ๒๕๖๗ ณ อำเภอ.....

๒. แผนการจัดโครงการคลินิกเกษตรเคลื่อนที่ไตรมาส ๒ เดือนมีนาคม ๒๕๖๘ ณ อำเภอ.....

๓. แผนการจัดโครงการคลินิกเกษตรเคลื่อนที่ไตรมาส ๓ เดือนพฤษภาคม ๒๕๖๘ ณ อำเภอ.....

๔. แผนการจัดโครงการคลินิกเกษตรเคลื่อนที่ไตรมาส ๔ โครงการคลินิกเกษตรเคลื่อนที่ในพระราชานุเคราะห์ สมเด็จพระบรมโอรสาธิราชฯ สยามมกุฎราชกุมาร เฉลิมพระเกียรติ เนื่องในโอกาสวันเฉลิมพระชนมพรรษา ๒๘ กรกฎาคม ๒๕๖๘ เดือนกรกฎาคม ๒๕๖๗ ณ อำเภอ.....

มติที่ประชุม เห็นชอบกำหนดแผนการจัดงานคลินิกเกษตรเคลื่อนที่ ดังนี้

๑. โครงการคลินิกเกษตรเคลื่อนที่ไตรมาส ๑ เดือนธันวาคม ๒๕๖๗กำหนดจัด ณ อำเภอเขาย้อย

๒. โครงการคลินิกเกษตรเคลื่อนที่ไตรมาส ๒ เดือนมีนาคม ๒๕๖๘กำหนดจัด ณ อำเภอบ้านลาด

๓. โครงการคลินิกเกษตรเคลื่อนที่ไตรมาส ๓ เดือนพฤษภาคม ๒๕๖๘กำหนดจัด ณ อำเภอหนองหญ้าปล้อง

๔. โครงการคลินิกเกษตรเคลื่อนที่ไตรมาส ๔ โครงการคลินิกเกษตรเคลื่อนที่ในพระราชานุเคราะห์ สมเด็จพระบรมโอรสาธิราชฯ สยามมกุฎราชกุมาร เฉลิมพระเกียรติ เนื่องในโอกาสวันเฉลิมพระชนมพรรษา ๒๘ กรกฎาคม ๒๕๖๘ เดือน กรกฎาคม ๒๕๖๗ กำหนดจัด ณ อำเภอบ้านแหลม และขอให้อำเภอจัดทำแผนการจัดงานจะดำเนินการจัดงาน ณ พื้นที่ใด สอดคล้องกับความต้องการของปัญหาในพื้นที่หรือไม่ และจัดเตรียมข้อมูลพื้นฐานของอำเภอเพื่อเตรียมพร้อมในการประชุมจัดงานคลินิกฯ และขอให้รวบรวมข้อมูลในส่วนที่หน่วยงานดำเนินการ หรือมีเอกสารใดที่เกี่ยวข้องกับการดำเนินงานโครงการอันเนื่องมาจากพระราชดำริทุกโครงการในพื้นที่ จังหวัดเพชรบุรี

๔.๓ กลุ่มอารักขาพืช

๔.๓.๑ สรุปการรายงานสถานการณ์การระบาดของศัตรูพืชที่สำคัญ จำนวน ๙ ชนิดพืช

ระหว่างวันที่ ๑๙ กันยายน – ๒๓ ตุลาคม ๒๕๖๗ (ตามเอกสารแนบ ๑)ดังนี้

๑. ข้าวพื้นที่ปลูกจำนวน ๒๔๖,๘๐๑.๕๘ ไร่ ไม่มีพื้นที่การระบาดของศัตรูพืช (เพลี้ยกระโดดสีน้ำตาล หนอนห่อใบข้าว โรคขอบใบแห้ง และโรคไหม้ข้าว)
 - เพลี้ยกระโดดหลังขาวมีพื้นที่การระบาด ๔๔ ไร่
๒. มันสำปะหลัง พื้นที่ปลูก จำนวน ๙,๗๙๕ ไร่ ไม่มีพื้นที่การระบาดของศัตรูพืช (เพลี้ยแป้ง มันสำปะหลัง เพลี้ยแป้งมันสำปะหลังสีชมพู และโรคโคนเน่าหัวเน่า)
 - โรคใบด่างมันสำปะหลังมีพื้นที่การระบาด ๒๓ ไร่
๓. มะพร้าว พื้นที่ปลูกมะพร้าว จำนวน ๑๙,๔๒๔.๕ ไร่
 - ดั้วงวงมะพร้าว มีพื้นที่การระบาด ๓ ไร่
 - ดั้วงแรมมะพร้าว มีพื้นที่การระบาด ๑๐๖.๕ ไร่
 - แมลงดำหนามมะพร้าวมีพื้นที่การระบาด ๓๒๓.๕ ไร่
 - หนอนหัวดำมะพร้าว มีพื้นที่การระบาด ๖๒๕.๒๕ ไร่
 - ไรมะพร้าว มีพื้นที่การระบาด ๖๔ ไร่
๔. ทุเรียนพื้นที่ปลูก จำนวน ๖,๖๗๕.๐๓ ไร่ ไม่มีพื้นที่การระบาดของศัตรูพืช (หนอนเจาะเมล็ดทุเรียน และด้วงหนวดยาวเจาะลำต้น)
๕. สับปะรด พื้นที่ปลูก จำนวน ๗๐,๖๒๗ ไร่ ไม่มีพื้นที่การระบาดของศัตรูพืช (เพลี้ยแป้ง)
๖. อ้อย พื้นที่ปลูก จำนวน ๓๗,๘๗๕ ไร่ ไม่มีพื้นที่การระบาดของศัตรูพืช (โรคใบขาวอ้อย)
๗. ข้าวโพด พื้นที่ปลูก จำนวน ๔,๑๕๐.๒๕ ไร่ ไม่มีพื้นที่การระบาดของศัตรูพืช (หนอนกระทู้ข้าวโพดลายจุด)
๘. ลำไย พื้นที่ปลูก จำนวน ๙๐๐ ไร่ ไม่มีพื้นที่ระบาดของศัตรูพืช (เพลี้ยแป้ง)
๙. ยางพารา พื้นที่ปลูก จำนวน ๒๐,๕๐๙ ไร่ ไม่มีพื้นที่ระบาดของศัตรูพืช (โรคใบร่วงยางพาราโรคใบร่วงยางพาราชนิดใหม่ โรคเส้นดำ และโรครากขาว)

ประธานแจ้งขอให้ติดตามสถานการณ์ในพื้นที่ และขอให้ทราบว่าหากมีการระบาดนั้น พบอยู่ในพื้นที่ใด แปลงของใคร และจะสามารถควบคุมจำกัดการแพร่ระบาดไม่ให้แพร่ขยายเป็นวงกว้างได้หรือไม่

มติที่ประชุม รับทราบ

๔.๓.๒ การประชาสัมพันธ์ข่าวเตือนการระบาดของศัตรูพืช ปี ๒๕๖๗

การจัดทำข่าวเตือนการระบาดของศัตรูพืชในพื้นที่ โดยให้จัดทำข่าวและเผยแพร่ข่าวเตือนการระบาดของศัตรูพืช เป็นประจำอย่างสม่ำเสมอ ก่อนเกิดการระบาดและได้รับความเสียหายและถ่ายภาพการติดข้าวประชาสัมพันธ์ข่าวเตือนการระบาด หรือภาพหน้าจอการประชาสัมพันธ์ผ่านสื่อต่างๆ เช่น Line กลุ่ม, Facebook สำนักงาน เป็นต้น ให้เจ้าหน้าที่กลุ่มอารักขาพืช เพื่อเป็นหลักฐานการดำเนินการประชาสัมพันธ์ ในปี ๒๕๖๗

เอกสารข่าวเดือนการระบาดศัตรูพืช ตามเอกสารแนบ ดังนี้

๑. โรคราน้ำค้างในพืชตระกูลแตง
๒. โรคไหม้ข้าว
๓. การวินิจฉัยอาการขาดธาตุอาหารพืช
๔. หนอนกออ้อย

มติที่ประชุม รับทราบ

ระเบียบวาระที่ ๕ แผนการปฏิบัติงานของเจ้าหน้าที่สำนักงานเกษตรจังหวัดเพชรบุรี ประจำเดือนพฤศจิกายน ๒๕๖๗

วันที่	ช่วงเวลา	งาน/กิจกรรม	สถานที่	ผู้รับผิดชอบ/กลุ่ม	รถยนต์ส่ง/ผู้ขับ
1					
2					
3					
4					
5					
6					
7					
8					
9					
10					
11					
12					
13					
14					
15	8.30 - 16.30 น.	เวทีแลกเปลี่ยนเรียนรู้ระดับอำเภอ (DVI)	จ.เพชรบุรี	เกษตร.	
16					
17					
18					
19	9.30 - 12.00 น.	ประชุมหรือเสวนาวิเคราะห์ข้อมูลปริมาณการผลิตสินค้าเกษตรด้านพืช ระดับจังหวัด ครั้งที่ 2/2567	สนง.เกษตร.	เกษตร.	
20					
21					
22					
23					
24					
25					
26	9.00- 12.00 น.	ประชุมสำนักงานเกษตรจังหวัดประจำเดือน	สนง.เกษตร.	เกษตร.	
27					
28					
29	9.00 - 12.00 น.	ประชุมเกษตรอำเภอประจำเดือน	สนง.เกษตร.	เกษตร.	
30					

ประธานแจ้งขอให้กลุ่ม/ฝ่าย/อำเภอ ที่มีแผนในการดำเนินงาน แผนงานสำคัญที่บูรณาการร่วมกัน ขอให้ใส่แผนปฏิบัติงานในแต่ละเดือนให้ทราบด้วย และสำหรับแผนเดือนพฤศจิกายนนี้สามารถแจ้งแผนเพิ่มเติมได้ถึงวันที่

๓๐ ตุลาคม ๒๕๖๗

มติที่ประชุม รับทราบ

ระเบียบวาระที่ ๖ เรื่องอื่นๆ

๖.๑ ภัยธรรมชาติขอให้อำเภอดำเนินการรายงานข้อมูลสถานการณ์ภัยพิบัติในพื้นที่ ทุกวันจันทร์ (ตามแบบฟอร์ม) โดยเกษตรกรอำเภอส่งแจ้งรายงานใน Line กลุ่มผู้นำองค์กร และทางจังหวัดได้จัดทำคำสั่งคณะกรรมการอำนวยการติดตามแก้ไขปัญหาด้านภัยพิบัติพืช ซึ่งจะได้แจ้งเวียนคำสั่งให้ทราบต่อไป

มติที่ประชุม รับทราบ

๖.๒ งานประชาสัมพันธ์ ประธานแจ้งให้ปรับรูปแบบการรายงานข่าวประชาสัมพันธ์ โดยยกเลิกการรายงานข่าวในรูปแบบ One page ให้ปรับเป็นการรายงานข่าวในเพจสำนักงานเกษตรจังหวัดเพชรบุรี และอำเภอรายงานข่าวในเพจของสำนักงานเกษตรอำเภอตนเอง และจัดส่งลิงค์ข้อมูลข่าวให้กลุ่มยุทธศาสตร์และสารสนเทศรวบรวมส่งรายงานไม่เกินเวลา ๑๙.๐๐ น. โดยการรายงานข่าวเนื้อหาข่าวต้องครอบคลุม เข้าใจง่าย ได้สาระประโยชน์ที่ได้รับจากการดำเนินกิจกรรม และให้ติด #รู้เรื่องเกษตรเพชร ในทุกข่าวที่ลงเพจประชาสัมพันธ์

มติที่ประชุม รับทราบ

๖.๓ การติดตามการดำเนินงานในพื้นที่ คทช.แผนการดำเนินงานที่ทางอำเภอแจ้งมานั้น หากมีการปรับเปลี่ยนขอให้แจ้งประสานทางจังหวัดด้วย เพื่อจะได้ลงไปร่วมกิจกรรมตามแผน

มติที่ประชุม รับทราบ

๖.๔ ระบบส่งเสริมการเกษตร

- นิเทศงาน : มีการปรับเปลี่ยนนิเทศงานจากเดิม ๔ ทีม เป็น ๒ ทีม แบ่งไปนิเทศงานในพื้นที่ ๘ อำเภอ ซึ่งจะได้แจ้งแผนการนิเทศงานให้ทราบต่อไป

- เวทีแลกเปลี่ยนเรียนรู้ระดับอำเภอ (DW) กำหนดจัดในวันที่ ๑๕ พฤศจิกายน ๒๕๖๗ สำหรับประเด็นการแลกเปลี่ยน (อยู่ระหว่างรอรายละเอียดคู่มือโครงการ) และสถานที่จัดกิจกรรมจะได้แจ้งให้ทราบต่อไป

มติที่ประชุม รับทราบ

๖.๕ จัดทำข้อมูลสรุปงาน ขอให้นักวิชาการส่งเสริมการเกษตรระดับจังหวัด จัดทำข้อมูลสรุปงานที่ตนเองรับผิดชอบว่ามีเรื่องใดบ้างเป็นอินโฟกราฟิก โดยต้องรู้ในทุกมิติของงานที่รับผิดชอบ

มติที่ประชุม รับทราบ

ปิดประชุม เวลา ๑๕.๔๕ น.

ลงชื่อ ปาริฉัตร บุญยืน ผู้บันทึกรายงานการประชุม
(นางสาวปาริฉัตร บุญยืน)
นักวิชาการส่งเสริมการเกษตรชำนาญการ

ลงชื่อ อุไร กาลปักษ์ ผู้ตรวจรายงานการประชุม
(นางอุไร กาลปักษ์)
หัวหน้ากลุ่มยุทธศาสตร์และสารสนเทศ