

รายงานการประชุมเกษตรอำเภอประจำเดือน เมษายน ๒๕๖๘
ครั้งที่ ๔/๒๕๖๘
วันที่ ๒๘ เมษายน ๒๕๖๘
ณ ห้องประชุมสำนักงานเกษตรจังหวัดเพชรบุรี อำเภอเมืองเพชรบุรี จังหวัดเพชรบุรี

ผู้เข้าประชุม

๑. นายวันชัย นิลวงศ์	เกษตรจังหวัดเพชรบุรี	ประธาน
๒. นางอุไร กาลปักษ์	หัวหน้ากลุ่มยุทธศาสตร์และสารสนเทศ	
๓. นางพรรณวดี ทองแดง	หัวหน้ากลุ่มส่งเสริมและพัฒนาเกษตรกร	
๔. นางสาวนิตยา ตั้งสุขวัช	หัวหน้ากลุ่มอารักขาพืช	
๕. นายวิวัฒน์ ภูพร้อม	หัวหน้ากลุ่มส่งเสริมและพัฒนาการผลิต	
๖. นางปัจฉิมา เผือกเทศ	หัวหน้าฝ่ายบริหารทั่วไป	
๗. นายพันลภ เอี่ยมสวัสดิ์	เกษตรอำเภอชะอำ	
๘. นายยุกตนันท์ จำปาเทศ	เกษตรอำเภอเมืองเพชรบุรี	
๙. นายพันวิทย์ ศรีสังข์งาม	เกษตรอำเภอบ้านลาด	
๑๐. นายสุริยา ศรีนาโค	เกษตรอำเภอบ้านแหลม	
๑๑. นางสาวธัญลักษณ์ นิ่มนุ้ย	เกษตรอำเภอท่ายาง	
๑๒. นางสาวศิริรัตน์ แจ้งเรือง	นักวิชาการส่งเสริมการเกษตรชำนาญการ รักษาราชการแทนเกษตรอำเภอหนองหญ้าปล้อง	
๑๓. นายอำนาจ เหล็งบำรุง	นักวิชาการส่งเสริมการเกษตรชำนาญการ แทน เกษตรอำเภอแก่งกระจาน	
๑๔. นางสาวธิดินาถ เพ็ชรรัตน์	นักวิชาการส่งเสริมการเกษตรชำนาญการ แทน เกษตรอำเภอเขาย้อย	
๑๕. นางสาวปาริฉัตร บุญเย็น	นักวิชาการส่งเสริมการเกษตรชำนาญการ	เลขานุการ



เอกสารแนบการประชุม
ครั้งที่ ๔/๒๕๖๘

ผู้เข้าร่วมประชุม

๑. นางสาวปาณิดล นิยมคำ	นักวิชาการส่งเสริมการเกษตรชำนาญการ
๒. นางสาวศิริประภา โพธิ์กาศ	นักวิชาการส่งเสริมการเกษตรชำนาญการ
๓. นายสักรินทร์ เทียนทอง	นักวิชาการส่งเสริมการเกษตรชำนาญการ
๔. นางสาวอำไพ สุขจำรูญ	นักวิชาการส่งเสริมการเกษตรชำนาญการ
๕. นางสาวกัลยรัตน์ สอาดนัก	นักวิชาการส่งเสริมการเกษตรชำนาญการ
๖. นายธีรเดช งามกระจาย	นักวิชาการส่งเสริมการเกษตรชำนาญการ
๗. นางจรีนันท์ นามทิพย์	นักวิชาการส่งเสริมการเกษตรชำนาญการ
๘. นายณัฐกิตติ ภูรีน	นักวิชาการส่งเสริมการเกษตรชำนาญการ
๙. นางสาวจัญญ์พันธ์ คำแน่น	นักวิชาการส่งเสริมการเกษตรปฏิบัติการ
๑๐. นางรัชนี จิตรตระกูล	เจ้าพนักงานการเงินและบัญชีชำนาญงาน
๑๑. นางสาวธารรัตน์ บุญพ่วง	เจ้าพนักงานธุรการชำนาญงาน
๑๒. นายชนุดม หะรังศรี	เจ้าพนักงานธุรการปฏิบัติงาน

ผู้ไม่มาประชุม (ติดราชการ/ภารกิจ/ลา)

เริ่มประชุม

เวลา ๐๙.๐๐ น.

นายวันชัย นิลวงศ์ เกษตรจังหวัดเพชรบุรี กล่าวเปิดและดำเนินการประชุม ตามระเบียบวาระ ดังนี้

ระเบียบวาระที่ ๑ เรื่องที่ประธานแจ้งให้ที่ประชุมทราบ

๑.๑ การจัดการ การสื่อสารภายในองค์กร การดำเนินงานภายในกลุ่ม/ฝ่าย/อำเภอ ให้มีการประชุมหารือ แลกเปลี่ยนข้อมูล ปัญหาอุปสรรคในการดำเนินการ และให้ทำความเข้าใจในการดำเนินงานกับเจ้าหน้าที่ทุกท่าน ให้รับรู้และเข้าใจไปในทิศทางเดียวกัน

มติที่ประชุม รับทราบ

๑.๒ ข้อมูลสถานการณ์ต่าง ๆ ขอให้ใช้ข้อมูลพื้นฐานการเกษตรต่าง ๆ จากข้อมูลในวาระสืบเนื่องในการประชุมแต่ละเดือน เพื่อให้เป็นข้อมูลที่ตรงกันทั้งจังหวัดในการรายงาน

มติที่ประชุม รับทราบ

๑.๓ การประเมิน ITA ขอให้ทุกท่านร่วมทำแบบประเมินผล ITA ให้เป็นไปตามเป้าหมายที่กำหนด

มติที่ประชุม รับทราบ

๑.๔ การปฏิบัติตามระเบียบและคำสั่ง ขอให้เจ้าหน้าที่ทุกท่านศึกษาและปฏิบัติตามกฎระเบียบ คำสั่ง กฎหมาย ระเบียบก.พ. พ.ร.บ. อำนาจความสะดวก และกฎอื่นๆที่เกี่ยวข้อง อย่างเคร่งครัด

มติที่ประชุม รับทราบ

ระเบียบวาระที่ ๒ เรื่องรับรองรายงานการประชุม

๒.๑ รายงานการประชุมเกษตรอำเภอประจำเดือนมีนาคม ครั้งที่ ๓/๒๕๖๘



กลุ่มยุทธศาสตร์และสารสนเทศได้จัดทำรายงานการประชุมฯ ประจำเดือนมีนาคม ครั้งที่ ๓/๒๕๖๘ รายละเอียดตาม QR Code ทั้งนี้ได้จัดส่งรายงานการประชุมฯ แจ้งเวียนให้ผู้เข้าประชุมตรวจสอบตามหนังสือจังหวัดเพชรบุรีที่ พบ ๐๐๐๙/ว ๔๙๔๕ ลงวันที่ ๑๐ เมษายน ๒๕๖๘ และหากมีข้อแก้ไขขอให้แจ้งภายในวันที่ ๒๐ เมษายน ๒๕๖๘ หากพ้นกำหนดมิได้รับแจ้งแก้ไขขอถือว่ารับรองรายงานการประชุม ซึ่งปรากฏว่าไม่มีผู้ขอแก้ไขรายงานการประชุมฯ ดังกล่าว

มติที่ประชุม รับรองรายงานการประชุมเกษตรอำเภอประจำเดือนมีนาคมครั้งที่ ๓/๒๕๖๘

ระเบียบวาระที่ ๓ เรื่องสืบเนื่องจากการประชุมครั้งที่แล้ว

๓.๑ กลุ่มยุทธศาสตร์และสารสนเทศ
๓.๑.๑ ข้อมูลสถานการณ์การปลูกพืช

ข้อมูลด้านการเกษตรจังหวัดเพชรบุรี ปี 2568 (ข้อมูล ณ วันที่ 23 เม.ย. 68)

อำเภอ	ครัวเรือน เกษตรกร (ครัวเรือน)	จำนวน ครัวเรือน ทั้งหมด	จำนวน ครัวเรือน เกษตรกร	จำนวน ประชากร ภาค การเกษตร (ราย)	พื้นที่ ทั้งหมด ของอำเภอ (ไร่)	พื้นที่ทำ การเกษตร อำเภอ สำรวจ ณ 31 ธ.ค. 67 (ไร่)	พื้นที่ทำการเกษตรแบ่งตามการเพาะปลูก (ไร่)																										
							ข้าวนาปี 67/68		ข้าวนาปรัง 67/68	สับปรดทุกชนิด		มะนาว		กล้วยหอมทอง		อ้อยโรงงาน 67/68		มันสำปะหลังโรงงาน 67/68		ข้าวโพดเลี้ยง สัตว์ 68/69		ปาล์มน้ำมัน		มะพร้าวทุกชนิด		ชมพูเพชรสายรุ้ง			เกลือสมุทร 67/68	รายงาน รด.			
							ทบก.	เก็บเกี่ยว แล้ว	ทบก.	ทบก.	รด.	ทบก.	รด.	ทบก.	รด.	ทบก.	รด.	ทบก.	รด.	ทบก.	รด.	ทบก.	รด.	ทบก.	รด.	ทบก.	รด.	ข้อมูลที่ อำเภอ ยืนยัน ณ ปี 67	ทบก.	ไม่ผล	ไม่ยืนยัน	พืชผัก	
		อำเภอสำรวจ ณ 31 ธ.ค. 67																															
เมืองเพชรบุรี	7,406	49,843	7,385	16,748	177,438	84,383	78,692	77,422	32,051			0.50	33								7	352	23	1,061	5	79	82	891	700	1,541	153		
เขาชัย	4,725	20,661	4,882	8,053	191,030	64,802	46,908	46,904	23,047		268	1.33	82		50		809	52	366		19	211	408	5,064					881	5,677	61		
หนองหญ้าปล้อง	3,751	6,994	3,751	9,203	781,124	80,925	1,889	1,838	194	180	14,897	192	2,922	7	625	630	5,804	87	100		2,000	560	3,440	60	175				10,506	7,169	872		
ชะอำ	6,805	17,228	5,661	16,187	412,889	96,152	17,969	17,728	9,815	25	12,817	24	784	117	48	955	26,350	666	8,715		100	333	3,610	177	9,452	1.06	3	3.50		8,282	17,749	1,526	
ท่ายาง	11,490	36,309	11,516	35,469	460,417	199,793	48,587	48,049	30,524	98	8,923	5,740	14,157	4,186	7,552	3,208	9,371	977	1,841		40	1,403	3,988	882	3,019	67	99.50	92.50		45,088	13,290	6,076	
บ้านลาด	9,053	18,449	9,305	24,629	186,336	77,949	53,569	53,269	22,880	13	335	35	1,033	27	625	0.25					252	255	33.13	1,257		14	13.75		4,545	4,041	943		
บ้านแหลม	3,138	14,410	3,307	8,818	118,678	59,792	11,627	11,627	112				3.50									13	2,053	6,968	3.00	13	12.50	2,132	80	6,992			
แก่งกระจาน	6,783	16,071	6,783	12,233	1,562,799	132,428	2,358	2,358	270	40	17,072	1,445	16,288	243	2,086	4	1,790	15	100		105	248	4,258	124	1,599	0.50	8.25	8.25		53,837	21,202	1,095	
รวม	53,151	179,965	52,590	131,340	3,890,711	796,224	261,597	259,193	118,892	356	54,312	7,438	35,302	4,579	10,986	4,797	44,124	1,796	11,121		2,245	2,821	16,126	3,758	28,594	77	216.25	212.50	3,023	123,919	77,661	10,725	

หมายเหตุ : เป็นข้อมูลประมาณการจะมีความชัดเจนเมื่อได้สรุปผลเป็นข้อมูลเอกภาพแล้วเท่านั้น

ข้าวนาปี ปี 67/68 เป็นข้อมูลพื้นที่ปลูกตั้งแต่ 16 มิ.ย. 67 - 28 ก.พ. 68 (ผลผลิตเฉลี่ย 701 กิโลกรัม/ไร่ ที่ความชื้น 15%)

ข้าวนาปรัง ปี 67/68 เป็นข้อมูลพื้นที่ปลูกตั้งแต่ 1 มิ.ค. – 15 มิ.ย. 68

พันธุ์ข้าวที่นิยมปลูก ได้แก่ กข 85, กข 49 และ ชัยนาท 1 ตามลำดับ

ข้าวโพดเลี้ยงสัตว์ ปี 68/69 (รวมทุกรัฐ) เป็นข้อมูลพื้นที่ปลูกตั้งแต่ 1 มิ.ค. 68 - 28 ก.พ. 69

อ้อยโรงงาน และมันสำปะหลังโรงงาน ปี 67/68 เป็นข้อมูลพื้นที่เก็บเกี่ยวตั้งแต่ 1 ต.ค. 67 - 30 ก.ย. 68

สับปรดทุกชนิด (สับปรดโรงงาน และสับปรดบริโภคสด) มะนาว กล้วยหอมทอง ปาล์มน้ำมัน มะพร้าวทุกชนิด (มะพร้าวแก่ มะพร้าวอ่อน และมะพร้าวน้ำตาล) และชมพูเพชรสายรุ้ง ปี 68 เป็นข้อมูลพื้นที่ปลูกตั้งแต่ 1 ม.ค. 68 - 31 ธ.ค. 68

เกลือสมุทร ปี 67/68 เป็นข้อมูลการทำนาเกลือตั้งแต่ 1 ต.ค. 67 - 31 พ.ค. 68

ไม่ผล ได้แก่ กล้วย มะนาว มะม่วง ชมพูเพชรสายรุ้ง กระเทียม หรั่ง น้อยหน่า ส้มโอ มะปราง เป็นต้น

ไม่ยืนยัน ได้แก่ มะพร้าว ปาล์มน้ำมัน ไข่ คอลโคเนด อินทผลัม

พืชผัก ได้แก่ คื่นช่าย ขะอม กระเพรา พริก มะเขือ โหระพา

มติที่ประชุม รับทราบ

๓.๑.๒ รายงานผลโครงการทะเบียนเกษตรกรและบริหารจัดการสารสนเทศการเกษตรด้านพืช

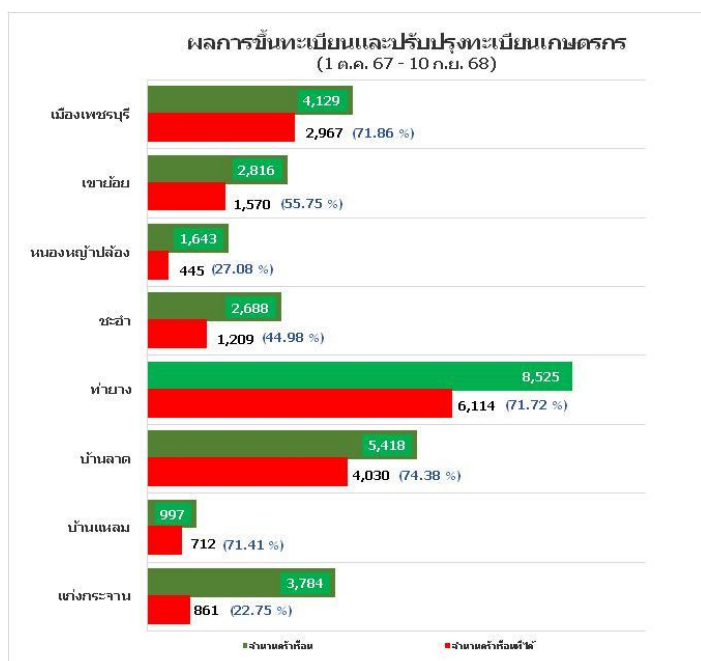
ขึ้นทะเบียนและปรับปรุงทะเบียนเกษตรกรตามเป้าหมาย ปีงบประมาณ 68 ณ วันที่ 23 เม.ย.68

(1 ต.ค. 67 - 10 ก.ย. 68)

อำเภอ	จำนวนครัวเรือน เป้าหมาย	จำนวนครัวเรือนที่ได้ ดำเนินการในปี งบประมาณ 68 แล้ว	คิดเป็น %
เมืองเพชรบุรี	4,129	2,967	71.86
เขาย้อย	2,816	1,570	55.75
หนองหญ้าปล้อง	1,643	445	27.08
ชะอำ	2,688	1,209	44.98
ท่ายาง	8,525	6,114	71.72
บ้านลาด	5,418	4,030	74.38
บ้านแหลม	997	712	71.41
แก่งกระจาน	3,784	861	22.75
เพชรบุรี	30,000	17,908	59.69

วาดแปลงปี 68 เป้าหมายรอบที่ 2

(ยังไม่สามารถตรวจสอบผลการวาดแปลงได้ในขณะนี้)



อำเภอ	เป้าหมายวาดแปลง รอบที่ 2/68 (1 เม.ย. - 10 ก.ย. 68)
เมืองเพชรบุรี	1,248
เขาย้อย	472
หนองหญ้าปล้อง	686
ชะอำ	531
ท่ายาง	2,554
บ้านลาด	2,374
บ้านแหลม	335
แก่งกระจาน	1,300
เพชรบุรี	9,500

หมายเหตุ : การขึ้นทะเบียน/ปรับปรุงทะเบียนเกษตรกร ดำเนินการตั้งแต่ ๑ ตุลาคม ๒๕๖๗ - ๓๐ กันยายน ๒๕๖๘

สรุปผลการดำเนินงานการขึ้นทะเบียนและปรับปรุงทะเบียนเกษตรกรผู้ปลูกข้าวนาปี ปี 2567/68 จังหวัดเพชรบุรี

** ขอให้อำเภอเร่งรัดการบันทึกผลการตรวจสอบ (ปิดประกาศ/ประกาศ) ในระบบทะเบียนเกษตรกรโดยเร็ว เพื่อรองรับมาตรการช่วยเหลือของรัฐบาลซึ่งกรมส่งเสริมการเกษตรจะต้องส่งข้อมูลให้ ธกส.

วันที่ตัดยอดข้อมูล 23 เมษายน 2568 (เวลาเที่ยงคืน) **หมายเหตุ : ปีระบบวันที่ 15 พ.ค. 68 ทั้งการบันทึกข้อมูลและบันทึกผลการตรวจสอบ ผ่าน/ไม่ผ่านประกาศ **

อำเภอ	บันทึกข้อมูล ปี 2567/68			การจัดชุดตรวจสอบ (ปิดประกาศ/ประกาศ)					ข้อมูลที่ได้มีการบันทึกผลตรวจสอบ (ปิดประกาศ/ประกาศ) แล้ว						การส่งข้อมูลโครงการสนับสนุนค่าบริหารจัดการและพัฒนาคุณภาพผลผลิตเกษตรกรผู้ปลูกข้าว ปี 2567/68 * นับเฉพาะแปลงที่ผ่านการตรวจสอบ *					
	รวมทั้งสิ้น			จัดชุด			คงเหลือ		ผ่านการตรวจสอบ			ยกเลิกแปลง			ส่งข้อมูลแล้ว			คงเหลือยังไม่ได้ส่งข้อมูล		
	(ทบก. และ Farmbook)			ตรวจสอบแล้ว			ยังไม่ได้จัดชุดตรวจสอบ													
	ครัวเรือน	แปลง	ไร่	ครัวเรือน	แปลง	ไร่	แปลง	ไร่	ครัวเรือน	แปลง	ไร่	ครัวเรือน	แปลง	ไร่	ครัวเรือน	แปลง	ไร่	ครัวเรือน	แปลง	ไร่
จังหวัดเพชรบุรี	17,279	51,696	261,597.48	17,277	51,303	259,658.56	369	1,810.92	17,270	51,227	259,244.49	28	34	189.25	17,270	51,221	259,220.24	-	6.00	24.25
เมืองเพชรบุรี	4,416	12,539	78,692.43	4,416	12,333	77,594.64	197	1,060.79	4,412	12,298	77,408.82	8	9	37.00	4,412	12,298	77,408.82	-	-	-
เขาย้อย	2,872	7,405	46,908.05	2,872	7,404	46,903.55	1	4.50	2,872	7,404	46,903.55	-	-	-	2,872	7,404	46,903.55	-	-	-
หนองหญ้าปล้อง	270	393	1,888.50	269	392	1,882.00	1	6.50	268	378	1,815.25	-	-	-	268	377	1,815.25	-	1.00	-
ชะอำ	1,360	3,671	17,968.54	1,360	3,671	17,968.54			1,357	3,663	17,945.54	5	7	20.75	1,357	3,660	17,926.04	-	3.00	19.50
ท่ายาง	4,081	10,867	48,586.99	4,080	10,766	48,049.11	93	491.88	4,079	10,757	47,996.11	8	8	46.00	4,079	10,757	47,996.11	-	-	-
บ้านลาด	4,603	15,032	53,568.55	4,603	14,948	53,276.30	77	247.25	4,603	14,941	53,231.30	5	7	45.00	4,603	14,941	53,231.30	-	-	-
บ้านแหลม	594	1,294	11,626.58	594	1,294	11,626.58			593	1,293	11,594.58	1	1	32.00	593	1,291	11,589.83	-	2.00	4.75
แก่งกระจาน	238	495	2,357.84	238	495	2,357.84			237	493	2,349.34	1	2	8.50	237	493	2,349.34	-	-	-

หมายเหตุ : ๑.กรอบระยะเวลาข้าวนาปีเริ่มเพาะปลูกตั้งแต่ ๑๖ มิถุนายน ๒๕๖๗ - ๒๘ กุมภาพันธ์ ๒๕๖๘ (เนื่องจากกรมฯ จะปิดระบบบันทึกข้อมูลและบันทึกผลการตรวจสอบในวันที่ ๑๕ พ.ค. ๖๘ ให้อำเภอเร่งดำเนินการสร้างการรับรู้และความเข้าใจให้แก่เกษตรกรในเรื่องกรอบระยะเวลาข้าวนาปีของจังหวัด คือ เริ่มเพาะปลูกตั้งแต่ ๑ มีนาคม - ๑๕ มิถุนายน ๒๕๖๘ รวมทั้งตรวจสอบข้อเท็จจริงกรณีที่มีข้อมูลเกษตรกรที่มีการแจ้งขึ้นทะเบียนข้าวนาปี รอบที่ ๒ เข้ามาในระบบใหม่ ว่าจริงๆ แล้วเกษตรกรต้องการจะขึ้นทะเบียนข้าวนาปีหรือไม่ เพื่อเป็นการทบทวนข้อมูลก่อนทำการจัดชุดและตรวจสอบข้อมูลที่เกษตรกรได้แจ้งมาใหม่นี้ให้ถูกต้อง

สรุปผลการดำเนินงานการขึ้นทะเบียนและปรับปรุงทะเบียนเกษตรกรผู้ปลูกข้าวนาปรัง ปี 2567/68 จังหวัดเพชรบุรี

วันที่ตัดยอดข้อมูล 23 เมษายน 2568 (เวลาเที่ยงคืน)

อำเภอ	บันทึกข้อมูล ปี 2567/68 รวมทั้งสิ้น (ทบก. และ Farmbook)			การจัดชุดตรวจสอบ (ปิดประกาศ/ประกาศ)						ข้อมูลที่ได้มีการบันทึกผลตรวจสอบ (ปิดประกาศ/ประกาศ) แล้ว		
				จัดชุด ตรวจสอบแล้ว			คงเหลือ ยังไม่ได้จัดชุดตรวจสอบ			ผ่านการตรวจสอบ		
	ครัวเรือน	แปลง	ไร่	ครัวเรือน	แปลง	ไร่	ครัวเรือน	แปลง	ไร่	ครัวเรือน	แปลง	ไร่
จังหวัดเพชรบุรี	8,860	25,170	118,892.46	644	1,391	7,648.20	8,216	23,779	111,244.26	17,270	7	99.00
เมืองเพชรบุรี	2,165	5,723	32,051.09	309	624	4,287.48	1,856	5,099	27,763.61			
เขาย้อย	1,469	3,870	23,047.18				1,469	3,870	23,047.18			
หนองหญ้าปล้อง	18	30	194.00	9	14	76.00	9	16	118.00			
ชะอำ	839	2,055	9,814.55	321	746	3,185.72	518	1,309	6,628.83			
ท่ายาง	2,580	6,831	30,524.08				2,580	6,831	30,524.08			
บ้านลาด	2,270	6,589	22,879.81				2,270	6,589	22,879.81			
บ้านแหลม	6	9	112.00	5	7	99.00	1	2	13.00	5	7	99.00
แก่งกระจาน	30	63	269.75				30	63	269.75			

สรุปผลการดำเนินงานการขึ้นทะเบียนและปรับปรุงทะเบียนเกษตรกรผู้ปลูกสับปะรดทุกชนิด (สับปะรดโรงงาน และสับปะรดบริโภคสด) ปี 2568

จังหวัดเพชรบุรี

วันที่ตัดยอดข้อมูล 23 เมษายน 2568 (เวลาเที่ยงคืน)

อำเภอ	บันทึก ปี 2568 (ทบก. และ Farmbook)			ข้อมูลที่ผ่านมา ผ่านการตรวจสอบ (ปิดประกาศ/ประกาศ) แล้ว			ข้อมูลที่ยัง ไม่ได้จัดชุดหรือยังไม่ได้บันทึกผล การปิดประกาศ/ประกาศ			ร้อยละของข้อมูลที่ผ่านมาการตรวจสอบ (ปิดประกาศ/ประกาศ) เปรียบเทียบกับข้อมูล ที่บันทึก ปี 2567/68		
	ครัวเรือน	แปลง	ไร่	ครัวเรือน	แปลง	ไร่	ครัวเรือน	แปลง	ไร่	ครัวเรือน	แปลง	ไร่
จังหวัดเพชรบุรี	19	20	356	14	15	260	5.00	5.00	95.75	74	75	73
หนองหญ้าปล้อง	10	11	180	8	9	141	2	2	38.75	80	82	78
ชะอำ	1	1	25	1	1	25	-	-	-	100	100	100
ท่ายาง	6	6	98	3	3	41	3	3	57.00	50	50	42
บ้านลาด	1	1	13	1	1	13	-	-	-	100	100	100
แก่งกระจาน	1	1	40	1	1	40	-	-	-	100	100	100

สรุปผลการดำเนินงานการขึ้นทะเบียนและปรับปรุงทะเบียนเกษตรกรผู้ปลูกปาล์มน้ำมัน ปี 2568

จังหวัดเพชรบุรี

วันที่ตัดยอดข้อมูล 23 เมษายน 2568 (เวลาเที่ยงคืน)

อำเภอ	บันทึก ปี 2568 (ทบก. และ Farmbook)			ข้อมูลที่ผ่านมา ผ่านการตรวจสอบ (ปิดประกาศ/ประชาคม) แล้ว			ข้อมูลที่ยัง ไม่ได้จัดชุดหรือยังไม่ได้บันทึกผล การปิดประกาศ/ประชาคม			ร้อยละของข้อมูลผ่านการตรวจสอบ (ปิดประกาศ/ประชาคม) เปรียบเทียบกับข้อมูล ที่บันทึก ปี 2567/68		
	ครัวเรือน	แปลง	ไร่	ครัวเรือน	แปลง	ไร่	ครัวเรือน	แปลง	ไร่	ครัวเรือน	แปลง	ไร่
จังหวัดเพชรบุรี	208	336	2,820.51	75	126	1,017.85	133	210	1,802.66	36.06	37.50	36.09
เมืองเพชรบุรี	2	2	7.00	-	-	-	2	2	7.00	-	-	-
เขาย้อย	2	2	18.50	-	-	-	2	2	18.50	-	-	-
หนองหญ้าปล้อง	23	36	560.10	16	23	385.85	7	13	174.25	69.57	63.89	68.89
ชะอำ	23	45	332.78	19	37	288.32	4	8	44.46	82.61	82.22	86.64
ท่ายาง	108	167	1,402.52	11	15	106.68	97	152	1,295.84	10.19	8.98	7.61
บ้านลาด	29	56	251.79	21	41	136.25	8	15	115.54	72.41	73.21	54.11
แก่งกระจาน	21	28	247.82	8	10	100.75	13	18	147.07	38.10	35.71	40.65

สรุปผลการดำเนินงานการขึ้นทะเบียนและปรับปรุงทะเบียนเกษตรกรผู้ปลูกมันสำปะหลังโรงงาน ปี 2567/68

จังหวัดเพชรบุรี

วันที่ตัดยอดข้อมูล 23 เมษายน 2568 (เวลาเที่ยงคืน)

อำเภอ	บันทึก ปี 2567/68 (ทบก. และ Farmbook)			ข้อมูลที่ผ่านมา ผ่านการตรวจสอบ (ปิดประกาศ/ประชาคม) แล้ว			ข้อมูลที่ยัง ไม่ได้จัดชุดหรือยังไม่ได้บันทึกผล การปิดประกาศ/ประชาคม			ร้อยละของข้อมูลผ่านการตรวจสอบ (ปิดประกาศ/ประชาคม) เปรียบเทียบกับข้อมูล ที่บันทึก ปี 2567/68		
	ครัวเรือน	แปลง	ไร่	ครัวเรือน	แปลง	ไร่	ครัวเรือน	แปลง	ไร่	ครัวเรือน	แปลง	ไร่
จังหวัดเพชรบุรี	76	133	1,795.81	59	102	1,431.28	20	31	364.53	77.63	76.69	79.70
เขาย้อย	2	3	51.50	2	3	51.50	-	-	-	100.00	100.00	100.00
หนองหญ้าปล้อง	7	7	86.50	2	3	44.50	5	4	42.00	28.57	42.86	51.45
ชะอำ	24	46	666.06	14	28	457.53	10	18	208.53	58.33	60.87	68.69
ท่ายาง	47	76	976.75	43	68	877.75	4	8	99.00	91.49	89.47	89.86
แก่งกระจาน	1	1	15.00	-	-	-	1	1	15.00	-	-	-

สรุปผลการดำเนินงานการขึ้นทะเบียนและปรับปรุงทะเบียนเกษตรกรผู้ปลูกอ้อยโรงงาน ปี 2567/68

จังหวัดเพชรบุรี

วันที่ตัดยอดข้อมูล 23 เมษายน 2568 (เวลาเที่ยงคืน)

อำเภอ	บันทึก ปี 2567/68 (ทบก. และ Farmbook)			ข้อมูลที่ผ่านมา ผ่านการตรวจสอบ (ปีประกาศ/ประชาคม) แล้ว			ข้อมูลที่ยัง ไม่ได้จัดชุดหรือยังไม่ได้บันทึกผล การปีประกาศ/ประชาคม			ร้อยละของข้อมูลที่ผ่านมาการตรวจสอบ (ปีประกาศ/ประชาคม) เปรียบเทียบกับข้อมูล ที่บันทึก ปี 2567/68		
	ครัวเรือน	แปลง	ไร่	ครัวเรือน	แปลง	ไร่	ครัวเรือน	แปลง	ไร่	ครัวเรือน	แปลง	ไร่
จังหวัดเพชรบุรี	145	250	4,797	111	185	3,920	34	65	877	76.55	74.00	81.72
หนองหญ้าปล้อง	25	32	630.00	11	16	300.75	14	16	329.25	44.00	50.00	47.74
ชะอำ	42	64	954.94	26	39	674.40	16	25	280.54	61.90	60.94	70.62
ท่ายาง	77	152	3,208.25	74	130	2,945.25	3	22	263.00	96.10	85.53	91.80
บ้านลาด	1	1	0.25	-	-	-	1	1	0.25	-	-	-
แก่งกระจาน	1	1	4.00	-	-	-	1	1	4.00	-	-	-

หมายเหตุ

๑. การขึ้นทะเบียน/ปรับปรุงทะเบียนเกษตรกร ดำเนินการตั้งแต่ ๑ ตุลาคม ๒๕๖๗ - ๓๐ กันยายน ๒๕๖๘

๒. กรอบระยะเวลาข้าวนาปีเริ่มเพาะปลูกตั้งแต่ ๑๖ มิถุนายน ๒๕๖๗ - ๒๘ กุมภาพันธ์ ๒๕๖๘

ประธาน อำเภอได้มีการจัดทำแผนประชาคมการขึ้นทะเบียน ขอให้แจ้งแผนการดำเนินงานให้จังหวัดทราบด้วย
มติที่ประชุม รับทราบ

๓.๑.๓ รายงานการให้บริการศูนย์บริการเกษตรกรพืชรากของสำนักงานเกษตรอำเภอ

รายงานการให้บริการศูนย์บริการเกษตรกรพืชรากของสำนักงานเกษตรอำเภอ

อำเภอ	จำนวนการขอรับบริการ		ดำเนินการ เสร็จสิ้น (เรื่อง)	อยู่ระหว่าง ดำเนินการ (เรื่อง)	เกินกำหนด (เรื่อง)	หมายเหตุ
	ร้องเรียน/ ร้องทุกข์	ขอรับบริการ				
เมืองเพชรบุรี	-	113	113	-	-	
เขาย้อย	-	24	24	-	-	
หนองหญ้าปล้อง	-	13	13	-	-	
ชะอำ	-	68	68	-	-	
ท่ายาง	-	14	14	-	-	
บ้านลาด	-	60	60	-	-	
บ้านแหลม	-	30	30	-	-	
แก่งกระจาน	-	16	16	-	-	
รวม	0	338	338	0	0	

ข้อมูลตั้งแต่ ตุลาคม 2566 - 24 เมษายน 2568

มติที่ประชุม รับทราบ

๓.๑.๔ ข้อมูลศูนย์เรียนรู้การเพิ่มประสิทธิภาพการผลิตสินค้าเกษตร (ศพก.) จังหวัดเพชรบุรี
ศูนย์เรียนรู้การเพิ่มประสิทธิภาพการผลิตสินค้าเกษตร (ศพก.) จังหวัดเพชรบุรี

ข้อมูล ณ วันที่ 24 เมษายน 2568

ที่	อำเภอ	เกษตรกรต้นแบบ	ที่ตั้งศูนย์		สินค้าหลัก	จำนวน
			หมู่ที่	ตำบล		ศูนย์ เครือข่าย
1	เมืองเพชรบุรี	นายสมพงษ์ หล้าทอง	2	หนองขนาน	ข้าว	18
2	เขาย้อย	นายเครือ จินแส	6	หนองชุมพล	พืชผัก	18
3	หนองหญ้าปล้อง	นายรัตนพงศ์ นิ่มวาด	3	หนองหญ้าปล้อง	สับปะรด	17
4	ชะอำ	นางสาวทัดทอง พรหมณี	2	นายาง	ข้าว	12
5	ท่ายาง	-	-	-	-	23
6	บ้านลาด	นายบรรพต มามาก	5	ถ้ำรงค์	ข้าว	12
7	บ้านแหลม	นายอ่อน ชูทอง	6	บางแก้ว	ข้าว	12
8	แก่งกระจาน	นายคำรณ ศรีแจ้	6	พุสวรรค์	ไม้ผล	9
รวม						121

น.ส.กัลยรัตน์ สอาดนัก สำนักงานเกษตรอำเภอยาย่างได้ทำหนังสือแจ้งเรื่องการปรับเปลี่ยนศพก.ของอำเภอยาย่าง
โดยเสนอศูนย์ใหม่ เกษตรกรต้นแบบ ได้แก่ นายเสรี ไคว้ไล่ หมู่ ๓ ตำบลท่าค้อย อำเภอยาย่าง พืชหลัก ผัก ซึ่งจะได้ทำ
ข้อมูลและนำเข้าไปประชุมคณะกรรมการขับเคลื่อนงานด้านการเกษตรระดับจังหวัดพิจารณาเห็นชอบต่อไป
มติที่ประชุม รับทราบ

๓.๒ กลุ่มส่งเสริมและพัฒนาเกษตรกร

๓.๒.๑ ข้อมูลพื้นฐานกลุ่มส่งเสริมและพัฒนาเกษตรกร

ข้อมูลพื้นฐานกลุ่มส่งเสริมและพัฒนาเกษตรกร ปี 2567

สำนักงานเกษตรจังหวัดเพชรบุรี

งาน	วิสาหกิจชุมชน		เครือข่ายวิสาหกิจชุมชน		กลุ่มส่งเสริมอาชีพการเกษตร		กลุ่มแม่บ้านเกษตรกร		กลุ่มยุวเกษตรกร		อาสาสมัคร เกษตร (อกษ.) สาขา เกษตรหมู่บ้าน (กม.) (ราย)	อาสาสมัคร เกษตรหมู่บ้าน (อกม.) (ราย)	Smart Farmer (SF) (ราย)	Young Smart Farmer (YSF) (ราย)
อำเภอ	จำนวน (แห่ง)	สมาชิก (ราย)	จำนวน (แห่ง)	สมาชิก (ราย)	จำนวน (กลุ่ม)	สมาชิก (ราย)	จำนวน (กลุ่ม)	สมาชิก (ราย)	จำนวน (กลุ่ม)	สมาชิก (ราย)				
เมืองเพชรบุรี	37	792	0	0	10	124	11	117	3	42	403	180	127	48
เขาย้อย	23	603	0	0	5	65	6	117	4	84	186	57	159	24
หนองหญ้าปล้อง	47	320	0	0	3	30	6	62	7	116	140	31	144	18
ชะอำ	69	1197	0	0	6	137	7	110	6	89	263	76	137	45
ท่ายาง	110	1501	2	45	6	118	9	101	7	121	379	120	163	49
บ้านลาด	48	763	0	0	6	103	8	89	6	61	395	115	156	54
บ้านแหลม	24	259	1	13	7	73	4	41	4	88	186	72	114	41
แก่งกระจาน	74	721	1	7	6	60	7	70	5	54	164	52	162	24
รวม	432	6156	4	65	49	710	58	707	42	655	2116	703	1162	303

หมายเหตุ : ตลาดเกษตรกร 1 แห่ง สมาชิก 23 ราย ข้อมูล ณ วันที่ 25 เมษายน 2568

มติที่ประชุม

รับทราบ

๓.๓ กลุ่มส่งเสริมและพัฒนาการผลิต

๓.๓.๑ ข้อมูลพื้นฐานกลุ่มส่งเสริมและพัฒนาการผลิต

ข้อมูลการเกษตร กลุ่มส่งเสริมและพัฒนาการผลิต

สำนักงานเกษตรจังหวัดเพชรบุรี

ข้อมูล วันที่ 24 เมษายน 2568

อำเภอ	แปลงใหญ่ (แปลง)				ศูนย์ข้าวชุมชน (ศูนย์)	GAP				อินทรีย์ (Organic Thailand)				อินทรีย์ (PGS)		แปลงต้นแบบ พืชสมุนไพร *3	แปลงต้นแบบ ระบบน้ำ ในไร่นา*4	โครงการ พระราชดำ
	ข้าว	พืช	ประมง	ปศุสัตว์		ข้าว		พืชอาหาร*1		ข้าว		พืชอาหาร*2		7 กลุ่ม				
						ราย	พื้นที่ (ไร่)	ราย	พื้นที่ (ไร่)	ราย	พื้นที่ (ไร่)	ราย	พื้นที่ (ไร่)	ราย	พื้นที่ (ไร่)			
เมืองเพชรบุรี	10	1	-	1	8	1	2.5	10	20.857	1	25	3	13.445	5	28	-	-	-
เขาย้อย	3	1	-	-	5	6	43.5	38	364.140	-	-	-	-	-	-	-	-	-
หนองหญ้าปล้อง	-	2	-	-	-	-	-	17	171.625	-	-	-	-	-	-	-	-	-
ชะอำ	1	2	-	-	2	1	12	14	227.752	-	-	1	0.4325	-	-	2	1	4
ท่ายาง	4	5	-	-	8	12	114	111	738.040	-	-	-	-	10	12.25	-	2	1
บ้านลาด	9	2	-	-	11	-	-	44	105.425	-	-	-	-	-	-	-	1	-
บ้านแหลม	6	2	-	-	3	-	-	15	112.250	-	-	-	-	17	187.25	-	-	-
แก่งกระจาน	-	3	-	2	1	-	-	39	422.794	-	-	-	-	12	35	-	-	4
รวม	33	18	0	3	38	20	172	288	2162.883	1	25	4	13.8775	44	262.5	2	4	9

*1 พิฆาตหาร ได้แก่ เสด็จเสนาพิกุลฐาน เสด็จวังหน้า เสด็จถึงเข้า เสด็จหลังฉื่อ มักโอโศโรปโรสรี (ขึ้นฉ่าย, ผักสลัด) ตะเคียว ผักสลัด กรีนโอ๊ค เรดโอ๊ค คอสสลัด ผักเคล ผักชี ผักบุ้ง ผักปวยเล้ง ผักกาดขาว ผักกาดขาวปลี กวางตุ้ง กะหล่ำปลี คะน้า มะกรูด ไม้โรยเชย ไข่ ไผ่หวาน หม่อนไม้ฝรั่ง ต้นอ่อนทานตะวัน ถั่วออก ข้าวโพดผักสด ชะอม พริก ถั่ว ผักยาว ถั่วพู มะเขือเทศ มะเขือเปราะ มะเขือพวง หอมแดง ต้นหอม แดงกวา ฟักทอง บวบ บวบเหลี่ยม ฟัก แฟง ฟักเขียว มะระจีน

มันเทศ ใบโต มะลิ ถั่วลิสง ถั่วเหลืองฝักสด ชมพู ชมพูเพชรสายรุ้ง มะนาว เมล่อน ถั่วลิสงน้ำว่า ถั่วลิสงลิ้นมือง ถั่วลิสงหักมุก ถั่วลิสงหอม ถั่วลิสงหอมทอง มะพร้าวน้ำหอม อินทผลัม มะม่วงหาวมะนาวโห่ มะม่วง มะม่วงน้ำดอกไม้ มะยงชิด เสาวรส ทุเรียน ทุเรียนหมอนทอง ส้มโอ ขนุน มะพร้าว สับปะรด อ้อยคั้นน้ำ ผักคาวตอง แผลดพังกอน เพชรสังฆา

*2 **พืชอาหาร** ได้แก่ คენำ กวางตุ้ง ผักบุ้ง กะหล่ำปลี ขึ้นฉ่าย ผักกาด ผักชี ต้นหอม ถั่วฝักยาว มะเขือเทศราชินี กรีนโอ๊ค เรดโอ๊ค บัตเตอร์เฮด กรีนคอส ฟิลเลย์ มินิคอส กล้วย มะม่วง ฝรั่ง มะนาว ส้มโอ

***3 แปลงต้นแบบสมนไพร ได้แก่** 1. นางขวัญเรือน บุศภักดิ์ หมู่ที่ 8 ตำบลเขาใหญ่ อำเภอชะอำ 2. นายชัยวัฒน์ สิทธิรงค์ หมู่ที่ 8 ตำบลเขาใหญ่ อำเภอชะอำ

*4 แปลต้นแบบระบบน้ำในไร่นา ได้แก่ 1. นายน้อง เทียงทศ ต.ดอนขุนห้วย อ.ชะอำ 2. นางสาวเสียบ พูลแก้วคำ ต.ตำหรุ อ.บ้านลาด 3. นายสมยศ คำเพ็ง ต.มาบปลาเค้า อ.ท่ายาง 4. นายพิชัย แยมณอม ต.ท่ายาง อ.ท่ายาง (สปริงเกอร์)

*5 **โครงการพระราชดำริ** ได้แก่ 1.โครงการขังห้วยมันตามพระราชดำริ หมู่ที่ 5ตำบลเขากระปุก อำเภอท่ายาง 2.โครงการตามพระราชประสงค์หบกะพง ตำบลเขาใหญ่ อำเภอยะอำ 3. ศูนย์ศึกษาการพัฒนาอันเนื่องมาจากพระราชดำริ อำเภอยะอำ

4. โครงการอุทยานสิ่งแวดล้อมนานาชาติสิรินธร อำเภอลำลูกกา

5. โครงการเกษตรเพื่ออาหารกลางวัน จำนวน 3 โรงเรียน ในพื้นที่ อำเภอกำแพงแสน ได้แก่ 1) โรงเรียนตำรวจตระเวนชายแดนบ้านโป่งลึก ต.ห้วยแม่เพรียง

2) โรงเรียนตำรวจตระเวนชายแดนนเรศวรบ้านห้วยโสก ต.ป่าเต็ง

3) ศูนย์การเรียนรู้ตำรวจตระเวนชายแดนอินทรีอาสา (บ้านป่าเกะฮู) ต. ป่าเต็ง

6. มลนิธิปิดทองหลังพระ (หน่วยงานความร่วมมือ) 7.โครงการฯ ค่ายนเรศวร

มติที่ประชุม

รับทราบ

๓.๔ กลุ่มอาโรคยาพิษ

๓.๔.๑ ข้อมูลพื้นฐานกลุ่มอาโรคยาพิษข้อมูล

อำเภอ	ศตปช.		ศจช.	แปลงติดตามสถานการณ์ศัตรูพืช (แปลง)									คลินิกพืช		จุดสำรวจประชากรแมลงวัน ผลไม้		โรงเรียนเกษตรกร	เดือนการระบาดศัตรูพืช
	ศูนย์หลัก	ศูนย์เครือข่าย		ข้าว	มะพร้าว	สับประรด	มะนาว	พืชผัก	กล้วย	มันสำปะหลัง	อ้อย	ชมพู	จุดให้บริการ	หมอพืชชุมชน	จุด วางกับดัก	จุด แนวกันชน		
เมืองเพชรบุรี	ต.นาพันสาม	ต.บางจาน	ต.ดอนยาง (ม.1), ต.ดอนยาง (ม.3) ต.ต้นมะพร้าว ต.หนองขนาน	3								2	2	4	8	7		หนอนหัวดำ/แมลงค้ำหนาม
เขาย้อย	ต.ทับคาบ	ต.สระพัง	ต.ทับคาบ ต.หนองชุมพล เหนือ ต.ห้วยโรง ต.หนองปลาไหล	2	2			1					2	3				ด้วงแรด/หนอนหัวดำ/แมลงค้ำ หนาม
หนองหญ้าปล้อง	ต.ท่าตะคร้อ	บ้านอ่างศิลา	ต.ท่าตะคร้อ ต.หนองหญ้า ปล้อง ต.ยางน้ำกลัดใต้			1	1	1			1		2	3			ปี 67 ต.ท่าตะคร้อ (ผัก)	หนอนหัวดำ
ชะอำ	ต.ชะอำ	ต.หนองศาลา	ต.ชะอำ ต.เขาใหญ่ ต.ห้วยทรายเหนือ	1	1	1				1	1		2	4			ปี 65 ต.ชะอำ (ข้าว)	ด้วงวง/ด้วงแรด/หนอนหัวดำ/ แมลงค้ำหนาม/ไร่มะพร้าว/โรค ใบต่างๆ
ท่ายาง	ต.วังไคร้	ต.บ้านในดง	ต.บ้านในดง ต.วังไคร้ ต.หนองจอก ต.ท่าไม้รวก	2				1	1	1			2	4			ปี 68 ต.บ้านในดง (ผัก)	หนอนหัวดำ/แมลงค้ำหนาม
บ้านลาด	ต.หนองกะป๋	ต.ตำหฺร	ต.ไรโคก ต.หนองกระเจ็ด ต.หนองกะป๋ ต.บ้านลาด	3				1	1				2	4				หนอนหัวดำ/แมลงค้ำหนาม
บ้านแหลม	ต.บางแก้ว	ต.บางครก ต.บางขุนไทร	ต.บางครก (ม.12), ต.บาง ครก (ม.5) ต.บางแก้ว ต.ท่า แร้ง	2	2								2	4	2		ปี 66 ต.บางครก (มะพร้าว)	ด้วงวง/ด้วงแรด/หนอนหัวดำ/ แมลงค้ำหนาม
แก่งกระจาน	ต.แก่ง กระจาน	ต.พสุวรรค์	ต.สองพี่น้อง ต.พสุวรรค์	1			1	2					2	3				หนอนหัวดำ/แมลงค้ำหนาม
รวม	8	9	29	14	5	2	2	6	2	2	2	2	16	29	10	7	4	

ข้อมูล ณ 24 เม.ย.2568

มติที่ประชุม รับทราบ

๓.๕ ฝ่ายบริหารทั่วไป

๓.๕.๑ อัตราค่าจ้างข้าราชการพนักงานราชการ ลูกจ้างประจำสำนักงานเกษตรจังหวัดเพชรบุรี

ข้อมูล ณ วันที่ 25 เมษายน 2568

หน่วยงาน	ข้าราชการ (ตำแหน่ง/ระดับ)												พนักงาน ราชการ	รวมทั้งสิ้น	
	เกษตรจังหวัด	หัวหน้ากลุ่ม	เกษตรอำเภอ		จังหวัด		เกษตรตำบล			หัวหน้าฝ่าย บริหารทั่วไป					
	ผู้อำนวยการ เฉพาะด้าน	นักวิชาการ	นักวิชาการ		นักวิชาการ		นักวิชาการ			เจ้าพนักงาน	เจ้าพนักงาน	เจ้าพนักงาน			
	(วิชาการ ส่งเสริม การเกษตร)	ส่งเสริม การเกษตร	ส่งเสริมการเกษตร		ส่งเสริมการเกษตร		ส่งเสริมการเกษตร			ธุรการ	ธุรการ	การเงิน			
												และบัญชี			
จังหวัด - อำเภอ		ชำนาญการ	ชำนาญการ				ชำนาญการ				ปฏิบัติงาน	ปฏิบัติงาน			
	สูง	พิเศษ	พิเศษ	ชำนาญการ	ชำนาญการ	ปฏิบัติการ	พิเศษ	ชำนาญการ	ปฏิบัติการ	อาวุโส	หรือ	หรือ			
											ชำนาญงาน	ชำนาญงาน			
จังหวัดเพชรบุรี	1	4			12 (ต.ว่าง 2)	2				1	3	1	24	3	27
1. อ.เมืองเพชรบุรี			1					3	1		1		6	4	10
2. อ.บ้านแหลม			1					ต.ว่าง 1	1		1		3	2	5
3. อ.บ้านลาด			1					3			1		5	4	9
4. อ.ชะอำ			1				1	1	2		1		6	3	9
5. อ.เขาย้อย			1					2	1		1		5	2	7
6. อ.ท่ายาง				1			1	3	2		1		8	2	10
7. อ.หนองหญ้าปล้อง				1 รัชก.				ต.ว่าง 1	1		1		3	2	5
8. อ.แก่งกระจาน			1					3	1				5	3	8
รวม 8 อำเภอ															
รวมทั้งจังหวัด	1	4	6	2	12	2	2	15	9	1	10	1	65	25	90

มติที่ประชุม รับทราบ

ระเบียบวาระที่ ๔ เรื่องเสนอให้ที่ประชุมทราบและพิจารณา

๔.๑ ฝ่ายบริหารทั่วไป

๔.๑.๑ การบรรจุและแต่งตั้งข้าราชการบรรจุใหม่

กรมส่งเสริมการเกษตรได้มีคำสั่งที่ ๖๕๖/๒๕๖๘ ลงวันที่ ๑๘ เมษายน ๒๕๖๘ บรรจุและแต่งตั้ง นายชนุดม หะรังศรี ผู้สอบแข่งขันได้เข้ารับราชการเป็นข้าราชการพลเรือนสามัญ และแต่งตั้งให้ดำรงตำแหน่งเจ้าพนักงาน ธุรการปฏิบัติงาน สำนักงานเกษตรอำเภอเขาย้อย โดยให้มารายงานตัว ตั้งแต่วันที่ ๒๑ เมษายน ๒๕๖๘ ทั้งนี้ สำนักงาน เกษตรจังหวัดเพชรบุรีได้ดำเนินการสร้างเสริมประสบการณ์ให้กับข้าราชการดังกล่าว และจะส่งตัวไปปฏิบัติราชการตาม คำสั่ง ในวันที่ ๑ พฤษภาคม ๒๕๖๘

มติที่ประชุม รับทราบ

๔.๑.๒ การดำเนินการเกี่ยวกับอาคาร ที่ดิน และสิ่งปลูกสร้าง มีสำนักงานเกษตรอำเภอชะอำ แจ้งรื้อ

ถอนบ้านพักเกษตรตำบลห้วยทรายเหนือ และตำบลเขาใหญ่ แจ้งให้อำเภอรอบรวมเอกสารสำหรับการรื้อถอนส่งสำนักงานเกษตร จังหวัดเพชรบุรี ภายในวันที่ ๓๐ เมษายน ๒๕๖๘

หัวหน้าฝ่ายบริหารทั่วไป ได้ประสานกับทางอำเภอในการจัดเตรียมเอกสาร เพื่อรวบรวมส่งกรมต่อไป

ประธาน บ้านพักที่ซ่อมแซมนั้น เมื่อเสนอขอมาได้รับการซ่อมแซมแล้วต้องมีคนพักอยู่อาศัย ไม่ปล่อยให้รกร้างเสียหาย และทุกคนสามารถเข้าอยู่ได้ ไม่ได้จำกัดสิทธิ์เฉพาะเจ้าหน้าที่สังกัดพื้นที่นั้น หากบ้านพักว่างไม่มีคนอยู่ เจ้าหน้าที่อยู่อำเภออื่น และมีความต้องการเข้าพักต้องให้เข้าอยู่อาศัย ถ้าไม่ได้กระทบกับการเดินทางไปทำงานราชการไม่เสียหาย

มติที่ประชุม รับทราบ

๔.๑.๓ มาตรการเร่งรัดการเบิกจ่ายงบประมาณและการใช้จ่ายงบประมาณประจำปีงบประมาณ

พ.ศ. ๒๕๖๘ ไตรมาสที่ ๓ เดือน เมษายน ๒๕๖๘ เป้าหมายการเบิกจ่าย

- เป้าหมายการเบิกจ่าย รายจ่ายภาพรวมร้อยละ ๖๐.๓๓ รายจ่ายประจำร้อยละ ๖๔.๖๗

รายจ่ายลงทุนร้อยละ ๔๑.๓๓

- เป้าหมายการใช้จ่าย รายจ่ายภาพรวมร้อยละ ๖๗.๓๓ รายจ่ายประจำร้อยละ ๖๕.๖๗ รายจ่าย

ลงทุนร้อยละ ๖๙.๖๗

- สรุปงบประมาณรับจากกรมส่งเสริมการเกษตร งบประมาณ ๑๔,๘๓๙,๘๐๕ บาท เบิกจ่าย

๑๐,๓๑๘,๖๙๒.๑๖ บาท คิดเป็นร้อยละ ๖๙.๕๓ บาท คงเหลือ ๔,๕๒๑,๑๑๒.๘๔ บาท รายละเอียดตามเอกสารแนบ

- สรุปงบประมาณรับจากจังหวัด (งบพัฒนาจังหวัด) งบประมาณ ๙,๔๔๑,๖๐๐ บาท เบิกจ่าย

๗๕๐,๑๙๙ บาท คิดเป็นร้อยละ ๗.๙๕ บาท คงเหลือ ๘,๖๙๑,๔๐๑ บาท (การติดตามเงินยืม)

- สรุปงบประมาณรับจากจังหวัด (งบกลุ่มจังหวัดภาคกลางตอนล่าง ๒) งบประมาณ

๑,๒๐๐,๐๐๐ บาท เบิกจ่าย ๑,๑๘๘,๖๑๔ บาท คิดเป็นร้อยละ ๙๙.๘๘ บาท คงเหลือ ๑,๓๘๖ บาท เสร็จสิ้นแล้ว

- ขอให้ดำเนินการปฏิบัติตามมาตรการเร่งรัดการเบิกจ่ายเงินงบประมาณรายจ่ายประจำปี พ.ศ.

๒๕๖๘ ที่ฝ่ายบริหารทั่วไปแจ้งเวียนหนังสือไปให้ถือปฏิบัติอย่างเคร่งครัด

มติที่ประชุม รับทราบ

๔.๑.๔ ข่าวสทกรณ์ออมทรัพย์กรมส่งเสริมการเกษตร จำกัด

- สรุปข่าวสารความเคลื่อนไหวการดำเนินกิจการของสหกรณ์ฯ เดือน มีนาคม ๒๕๖๘

นางรัชณี จิตรตระวี สมาชิกสามารถติดตามข่าวสารต่าง ๆ ของสหกรณ์ได้ทางกลุ่มไลน์ ซึ่งจะมีการอัปเดตประชาสัมพันธ์ ข่าวสารให้ทราบตลอด หากท่านใดยังไม่เข้าร่วมสามารถเข้าร่วมกลุ่มไลน์ เพื่อติดตามข่าวสารสหกรณ์ได้

มติที่ประชุม รับทราบ

๔.๒ กลุ่มส่งเสริมและพัฒนาการผลิต

๔.๒.๑ โครงการพัฒนาภาคเกษตรสู่ความมั่นคงยั่งยืนด้วยนวัตกรรมและเทคโนโลยี

(งบประมาณจังหวัด) กิจกรรมหลักส่งเสริมและพัฒนาคุณภาพการผลิตไม้ผล (มะนาวทุเรียนกล้วยหอม)

พื้นที่ดำเนินการจำนวน ๔ อำเภอ ๖ กลุ่ม รวม ๑๒๐ ราย ประกอบด้วย ๑) อำเภอ

บ้านลาด (กล้วยหอม) จำนวน ๑ กลุ่มๆ ละ ๒๐ ราย ๒) อำเภอยางาย (มะนาว ,

กล้วยหอม) จำนวน ๒ กลุ่มๆ ละ ๒๐ ราย อำเภอแก่งกระจาน (มะนาว , ทุเรียน)จำนวน ๒ กลุ่มๆ ละ ๒๐ ราย และ

อำเภอหนองหญ้าปล้อง (ทุเรียน) จำนวน ๑ กลุ่ม ๆ ละ ๒๐ ราย

โดยมีกิจกรรมย่อยการดำเนินงาน จำนวน ๙ กิจกรรมย่อย ดังนี้ (วัน เวลา และสถานที่ดำเนินการจัดกิจกรรมรายละเอียดตามเอกสารแนบ ๔.๒.๑)

๑) การจัดเวทีส่งเสริมการรวมกลุ่มถ่ายทอดความรู้และวิเคราะห์ศักยภาพตนเอง/กลุ่ม/พื้นที่/ชุมชนจำนวน ๑ ครั้ง/กลุ่ม

๒) ถ่ายทอดความรู้การพัฒนาคุณภาพการผลิตไม้ผลจำนวน ๔ ครั้ง/กลุ่ม

๓) จัดทำแปลงเรียนรู้เทคโนโลยีการผลิตไม้ผลคุณภาพจำนวน ๑ แปลง ๒ ไร่/กลุ่ม

๔) การสนับสนุนการใช้ปุ๋ยเพื่อการผลิตไม้ผลคุณภาพจำนวน ๑ ครั้ง/กลุ่ม

๕) การจัดเวทีถอดบทเรียนแนวทางการพัฒนากลุ่มจำนวน ๑ ครั้ง/กลุ่ม

๖) การถ่ายทอดความรู้และพัฒนาทักษะด้านการตลาดไม้ผล

- สัมมนาเชิงปฏิบัติการเทคนิคการทำตลาดออนไลน์จำนวน ๑ ครั้ง ๒ วัน ณ โรงแรม

ลองบีชชะอำ

- สัมมนาเชิงปฏิบัติการออกแบบตราสินค้าและบรรจุภัณฑ์จำนวน ๑ ครั้ง ๒ วัน ณ โรงแรม

ลองบีชชะอำ

๗) การประชาสัมพันธ์การผลิตไม้ผลและการตลาดสินค้าเกษตรสู่มาตรฐานสากล

- จัดนิทรรศการและงานแสดงสินค้าผลิตภัณฑ์เด่นกลุ่มองค์กรเกษตรกรจังหวัดเพชรบุรี

จำนวน ๒๐ กลุ่ม ๑ ครั้ง ณ ศูนย์การค้าซีคอนบางแค กรุงเทพมหานคร

- พัฒนาตลาดเกษตรกรให้เกิดรูปที่เป็นอัตลักษณ์ ณ ตลาดเกษตรกรจังหวัดเพชรบุรี

อำเภอบ้านลาด

๘) ศึกษาดูงานเพิ่มประสิทธิภาพการผลิตทุเรียน ๑ ครั้ง (๓ วัน ๒ คืน) ในพื้นที่จังหวัด

ประจวบคีรีขันธ์ และจังหวัดชุมพร (เฉพาะกลุ่มผู้ปลูกทุเรียน)

มติที่ประชุม รับทราบ

๔.๒.๒ การประชุมคณะทำงานสนับสนุนการดำเนินงานโครงการชั่งหัวมัน ตามพระราชดำริ

โครงการศูนย์สาธิตพืชไร่และพืชสวนอันเนื่องมาจากพระราชดำริ และศูนย์เรียนรู้ทางการเกษตรเขากระปุกตามพระราชดำริ

ตามที่สำนักงานเกษตรจังหวัดเพชรบุรี ได้มีคำสั่งที่ ๑๕/๒๕๖๘ เรื่อง แต่งตั้งคณะทำงานสนับสนุนการดำเนินงานโครงการชั่งหัวมัน ตามพระราชดำริ โครงการศูนย์สาธิตพืชไร่และพืชสวนอันเนื่องมาจากพระราชดำริ และศูนย์เรียนรู้ทางการเกษตรเขากระปุก ตามพระราชดำริ สั่ง ณ วันที่ ๙ เมษายน ๒๕๖๘ ตามบันทึกข้อความสำนักงานเกษตรจังหวัดเพชรบุรี ที่ พบ ๐๐๐๙/ว ๔๘๐ ลงวันที่ ๙ เมษายน ๒๕๖๘

ดังนั้น เพื่อเป็นการสนับสนุนการดำเนินงานโครงการอันเนื่องมาจากพระราชดำริโครงการชั่งหัวมัน ตามพระราชดำริ ตำบลเขากระปุก อำเภอยางาย จังหวัดเพชรบุรี โครงการศูนย์สาธิตพืชไร่และพืชสวนอันเนื่องมาจากพระราชดำริ ตำบลท่าแร่ อำเภอบ้านแหลม จังหวัดเพชรบุรี และศูนย์เรียนรู้ทางการเกษตรเขากระปุก ตามพระราชดำริ ตำบลเขากระปุก อำเภอยางาย จังหวัดเพชรบุรี เป็นไปด้วยความเรียบร้อย สอดคล้องตามแนวพระราชดำริและมีประสิทธิภาพสูงสุด สำนักงานเกษตรจังหวัดเพชรบุรีจึงกำหนดการประชุมคณะทำงานฯ ในวันที่ ๗ พฤษภาคม

๒๕๖๘ เวลา ๑๓.๓๐ น. ณ ศูนย์เรียนรู้การเพิ่มประสิทธิภาพการผลิตสินค้าเกษตรอำเภอบ้านแหลม จังหวัดเพชรบุรี รายละเอียดจะแจ้งเป็นหนังสือราชการให้ทราบอีกครั้งหนึ่ง

มติที่ประชุม รับทราบ

๔.๒.๓ โครงการคลินิกเกษตรเคลื่อนที่ในพระราชานุเคราะห์ฯ กำหนดจัดในวันพุธที่ ๑๔ พฤษภาคม ๒๕๖๘ ณ โรงเรียนหนองหญ้าปล้องวิทยา ตำบลหนองหญ้าปล้อง อำเภอหนองหญ้าปล้อง จังหวัดเพชรบุรี

มติที่ประชุม รับทราบ

๔.๒.๔ โครงการและสถานการณ์สินค้าข้าว ประจำปีงบประมาณ พ.ศ. ๒๕๖๘

สำนักงานเกษตรและสหกรณ์จังหวัดเพชรบุรี ขอความร่วมมือดำเนินการจัดทำข้อมูลสถานการณ์การผลิตข้าวนาปีและข้าวนาปรังปีการผลิต ๒๕๖๕/๖๖ และปี ๒๕๖๖/๖๗ เพื่อประกอบการจัดทำแผนพัฒนาสินค้าเกษตรข้าวจังหวัดเพชรบุรี โดยส่งให้สำนักงานเกษตรจังหวัดเพชรบุรีทราบ ภายในวันที่ ๗ พฤษภาคม ๒๕๖๘ รายละเอียดตาม QR Code



มติที่ประชุม รับทราบ

๔.๒.๕ โครงการงบประมาณ ปี ๒๕๖๘ ที่กรมส่งเสริมการเกษตรอนุมัติงบประมาณรายจ่าย ประจำปีงบประมาณ พ.ศ. ๒๕๖๘ ครั้งที่ ๒ ที่กลุ่มส่งเสริมและพัฒนาการผลิตรับผิดชอบ

๑) โครงการชั่งหัวมัน จังหวัดเพชรบุรี

- แปลงศึกษาทดสอบการใช้เทคโนโลยีในการผลิตมะนาวที่เหมาะสมในพื้นที่ งบประมาณ ๔๕,๐๐๐ บาท อยู่ระหว่างดำเนินการขออนุมัติ

๒) โครงการคลินิกเกษตรเคลื่อนที่ในพระราชานุเคราะห์ฯ

- จัดคลินิกเกษตรเคลื่อนที่ ไตรมาส ๓ งบประมาณ ๒๐,๐๐๐ บาท โอนงบประมาณให้อำเภอหนองหญ้าปล้องดำเนินการ

- จัดคลินิกเกษตรเคลื่อนที่ ไตรมาส ๔ งบประมาณ ๓๐,๐๐๐ บาท โอนงบประมาณให้อำเภอบ้านแหลมดำเนินการ

๓) โครงการร่วมพัฒนาพื้นที่กองบัญชาการตำรวจตระเวนชายแดนเพื่อดำเนินงานตาม “หลักปรัชญาของเศรษฐกิจพอเพียง” งบประมาณ ๔๐,๐๐๐ บาท อยู่ระหว่างดำเนินการขออนุมัติ

๔) กิจกรรมการขยายผลแปลงต้นแบบการใช้น้ำอย่างรู้คุณค่าในโครงการอันเนื่องมาจากพระราชดำริ

- จัดทำแปลงต้นแบบการใช้น้ำอย่างรู้คุณค่า งบประมาณ ๓๒,๐๐๐ บาท โอนงบประมาณให้อำเภอหนองหญ้าปล้องดำเนินการ

- ติดตามนิเทศงาน และการประเมินผล งบประมาณ ๕๐๐ บาท โอนงบประมาณให้อำเภอหนองหญ้าปล้องดำเนินการ

๕) โครงการส่งเสริมการขยายผลเทคโนโลยี และนวัตกรรมที่เหมาะสมเชิงพื้นที่

- การจัดเวทีถ่ายทอดเทคโนโลยี นวัตกรรมเกษตรที่เหมาะสมกับพื้นที่สู่เกษตรกร ดำเนินการเชิงพื้นที่ งบประมาณ ๗๕,๐๐๐ บาท อยู่ระหว่างดำเนินการขออนุมัติ

๖) โครงการทดสอบและถ่ายทอดเทคโนโลยีเพื่อเพิ่มผลิภาพการผลิตสินค้าเกษตร

- กิจกรรมทดสอบและถ่ายทอดเทคโนโลยีเพื่อเพิ่มผลิภาพการผลิตสินค้าเกษตร (สับปะรด) ดำเนินการอบรมเกษตรกรและศึกษาดูงานเกษตรกร หลักสูตร เทคโนโลยีการเพิ่มผลิภาพการผลิตสับปะรด ซึ่งดำเนินการในพื้นที่อำเภอชะอำ เกษตรกรเป้าหมาย เป็นเกษตรกรผู้ปลูกสับปะรด จำนวน ๓๐ ราย งบประมาณ ๑๒,๐๐๐ บาท โอนงบประมาณให้อำเภอชะอำดำเนินการ

- กิจกรรมส่งเสริมการเพิ่มประสิทธิภาพด้วยนวัตกรรมการผลิตไม้ยืนต้นเพื่อความยั่งยืน ดำเนินการเชื่อมโยงเครือข่ายการผลิต นวัตกรรม และการตลาด ซึ่งดำเนินการในพื้นที่อำเภอบ้านแหลม เกษตรกรเป้าหมาย เป็นเกษตรกรผู้ปลูกมะพร้าว จำนวน ๒๕ ราย งบประมาณ ๒๐,๐๐๐ บาท โอนงบประมาณให้อำเภอบ้านแหลมดำเนินการ

- กิจกรรมบริหารจัดการ ติดตาม และรายงานผลการดำเนินโครงการ งบประมาณ ๗,๓๐๐ บาท(จังหวัด ๒,๕๐๐บาท, ชะอำ ๒,๔๐๐บาท, บ้านแหลม ๒,๔๐๐บาท)

**** อยู่ระหว่างจัดสรรลงอำเภอ**

๗) โครงการส่งเสริมและพัฒนาเพื่อเข้าสู่ห่วงโซ่อุปทานและบริการมูลค่าสูง ดำเนินการในกลุ่มแปลงใหญ่มะพร้าว หมู่ ๑๒ ตำบลบางครก อำเภอบ้านแหลม จังหวัดเพชรบุรี

- กิจกรรมการคัดเลือกสายพันธุ์มะพร้าวที่เหมาะสมกับพื้นที่และให้ผลผลิตสูง งบประมาณ ๒๐,๕๐๐ บาท เป็นค่าใช้จ่ายสำหรับค่าอาหารว่างและเครื่องดื่ม ค่าอาหารกลางวัน ค่าตอบแทนวิทยากร ค่าวัสดุฝึกอบรม ค่าวัสดุสำนักงาน ค่าวัสดุการเกษตร สำหรับอบรมเชิงปฏิบัติการการคัดเลือกสายพันธุ์มะพร้าวที่เหมาะสมกับพื้นที่ และสนับสนุนวัสดุอุปกรณ์การขยายพันธุ์มะพร้าว

- กิจกรรมส่งเสริมการเลี้ยงแมลงเพื่อช่วยผสมเกสร เพิ่มการติดผลงบประมาณ ๕๐,๕๐๐ บาท เป็นค่าใช้จ่ายสำหรับค่าอาหารว่างและเครื่องดื่ม ค่าอาหารกลางวัน ค่าตอบแทนวิทยากร ค่าวัสดุฝึกอบรม ค่าวัสดุสำนักงาน ค่าวัสดุการเกษตร สำหรับอบรมเชิงปฏิบัติการส่งเสริมการเลี้ยงแมลงในแปลงมะพร้าว และสนับสนุนวัสดุอุปกรณ์ที่ใช้ในการอบรมและการเลี้ยงแมลงในแปลงมะพร้าว

- กิจกรรมการจัดการ Zero Waste ของมะพร้าว งบประมาณ ๘๐,๕๐๐ บาทเป็นค่าใช้จ่ายสำหรับค่าอาหารว่างและเครื่องดื่ม ค่าอาหารกลางวัน ค่าตอบแทนวิทยากร ค่าวัสดุฝึกอบรม ค่าวัสดุสำนักงาน ค่าวัสดุการเกษตรค่าจ้างเหมาการวิจัยเพื่อพัฒนาผลิตภัณฑ์จากเศษวัสดุทางการเกษตรจากกระบวนการผลิตมะพร้าวสำหรับ ๑) อบรมเชิงปฏิบัติการจัดการ Zero Waste ของมะพร้าว ๒) สนับสนุนวัสดุอุปกรณ์ที่ใช้ในการจัดการ Zero Waste ๓) การวิจัยเพื่อพัฒนาผลิตภัณฑ์จากเศษวัสดุทางการเกษตรจากกระบวนการผลิตมะพร้าว

- กิจกรรมการเก็บเกี่ยวและการแปรรูปผลิตภัณฑ์จากมะพร้าว งบประมาณ ๓๐,๕๐๐ บาท เป็นค่าใช้จ่ายสำหรับค่าอาหารว่างและเครื่องดื่ม ค่าอาหารกลางวัน ค่าตอบแทนวิทยากร ค่าวัสดุฝึกอบรม ค่าวัสดุสำนักงาน ค่าวัสดุการเกษตร ค่าวัสดุงานบ้านงานครัว สำหรับอบรมเชิงปฏิบัติการเก็บเกี่ยวและการแปรรูปผลิตภัณฑ์จากมะพร้าว และสนับสนุนวัสดุอุปกรณ์ที่ใช้ในการเก็บเกี่ยวและการแปรรูปผลิตภัณฑ์จากมะพร้าว

- กิจกรรมบริหารจัดการโครงการ งบประมาณ ๓,๕๐๐ บาท (จังหวัด ๑,๕๐๐ บาท, บ้านแหลม ๒,๐๐๐บาท)

**** อยู่ระหว่างจัดสรรลงอำเภอ**

๘) โครงการระบบส่งเสริมเกษตรแบบแปลงใหญ่เพื่อปรับเพิ่มผลิภาพการผลิต

- กิจกรรมจัดเวทีแห่งการเรียนรู้

สนับสนุนวัสดุการเกษตรเพื่อพัฒนาการผลิต (ค่าวัสดุการเกษตร ค่าวัสดุอุปกรณ์ในการเพิ่มมูลค่าและพัฒนาบรรจุภัณฑ์) แปลงละ ๔๐,๐๐๐ บาท ดำเนินการในพื้นที่แปลงใหญ่ทุเรียนป่าเต็ง ตำบลป่าเต็ง

อำเภอแก่งกระจาน จังหวัดเพชรบุรี (แปลงใหญ่ ปี ๒๕๖๖) และแปลงใหญ่ผัก ตำบลเขาใหญ่ อำเภอชะอำ จังหวัดเพชรบุรี (แปลงใหญ่ ปี ๒๕๖๗)

- กิจกรรมพัฒนาคุณภาพมาตรฐานสินค้าเกษตรในแปลงใหญ่

ค่าใช้จ่ายในการติดตามให้คำแนะนำและประเมินแปลง เป็นเงิน ๒,๔๐๐ บาท
(จังหวัด ๘๐๐ บาท, บ้านลาด ๘๐๐ บาท, ชะอำ ๘๐๐ บาท)

- กิจกรรมการบริหารจัดการโครงการ

กิจกรรมย่อย จัดประชุมเชื่อมโยงการดำเนินงานคณะกรรมการเครือข่ายแปลงใหญ่ฯ และ
ศพก.ดำเนินการทุกอำเภอ งบประมาณ ๑๙,๖๐๐ บาท เป็นค่าใช้จ่ายสำหรับค่าอาหารว่างและเครื่องดื่ม ค่าอาหารกลางวัน

กิจกรรมย่อย ติดตามและประเมินผลโครงการ งบประมาณ ๕,๐๐๐ บาท (จังหวัด
๒,๐๐๐ บาท, ชะอำ ๑,๕๐๐ บาท, แก่งกระจาน ๑,๕๐๐ บาท)

**** จัดสรรลงอำเภอเรียบร้อยแล้ว**

ประธาน โครงการใช้น้ำอย่างรู้คุณค่า ลงที่พื้นที่อำเภอหนองหญ้าปล้องนั้น ขอให้กิจกรรมตอบการดำเนินงาน/เชื่อมโยง
งานโครงการพระราชดำรินในพื้นที่

มติที่ประชุม รับทราบ

๔.๒.๖ การเตรียมความพร้อมพนักงาน/เจ้าหน้าที่เป็นที่ปรึกษาเกษตรกรด้านมาตรฐาน GAP

ประธาน จะจัดอบรมให้เจ้าหน้าที่ทั้งจังหวัดและอำเภอที่ยังไม่ผ่านการอบรมการเป็นที่ปรึกษาเกษตรกรด้านมาตรฐาน
GAP ซึ่งให้ทางกลุ่มส่งเสริมและพัฒนาการผลิตดำเนินการสำรวจจำนวนผู้ที่ยังไม่ผ่านการอบรม เพื่อเตรียมดำเนินการจัด
อบรมก่อนลงพื้นที่ตรวจเยี่ยมทุเรียนอำเภอแก่งกระจาน ซึ่งเป็นประเด็นจากการประชุมกรม.ระดับจังหวัดว่า
จะต้องมีการขับเคลื่อน GAP ในไม้ผล เกษตรกรที่มาอบรมงบพัฒนาจังหวัดนำมาเป็นเป้าหมายในการอบรม GAP ด้วยให้
สอดคล้องร้อยเรียงโครงการกันไป

มติที่ประชุม รับทราบ

๔.๓ กลุ่มอารักขาพืช

๔.๓.๑ สรุปการรายงานสถานการณ์การระบาดของศัตรูพืชที่สำคัญ จำนวน ๙ ชนิดพืช

ระหว่างวันที่ ๒๐ มีนาคม ๒๕๖๘ – ๒๓ เมษายน ๒๕๖๘ (ตามเอกสารแนบ) ดังนี้

๑. ข้าวพื้นที่ปลูกจำนวน ๑๐๗,๕๔๘ ไร่ ไม่พบการระบาดของศัตรูพืช

๒. มันสำปะหลัง พื้นที่ปลูก จำนวน ๙,๗๗๒.๗๕ ไร่ พบการระบาดของโรคใบด่างมันสำปะหลัง
จำนวน ๖๒๐ ไร่ (เพิ่มขึ้น ๒๑๕ ไร่)

๓. มะพร้าว พื้นที่ปลูกมะพร้าว จำนวน ๒๘,๐๐๑.๗๕ ไร่ พบการระบาดของศัตรูพืช ดังนี้

- หนอนหัวดำมะพร้าว พบพื้นที่การระบาด ๑๑,๗๙๗.๗๕ ไร่ (เพิ่มขึ้น ๑๐,๙๓๔ ไร่)

- แมลงดำหนามมะพร้าว พบพื้นที่การระบาด ๙๑๒.๒๕ ไร่ (เพิ่มขึ้น ๕๗๓.๕ ไร่)

- ตัวมดมะพร้าว พบพื้นที่การระบาด ๓๐๓ ไร่ (เพิ่มขึ้น ๑๙ ไร่)

- ตัวงวงมะพร้าว พบพื้นที่การระบาด ๗ ไร่ (เพิ่มขึ้น ๑ ไร่)

- โรสซีขามะพร้าว พบพื้นที่การระบาด ๒ ไร่ (คงเดิม)

๔. ทุเรียน พื้นที่ปลูก จำนวน ๖,๗๘๗ ไร่ ไม่พบการระบาดของศัตรูพืช

๕. สับปะรด พื้นที่ปลูก จำนวน ๖๔,๑๑๘ ไร่ ไม่พบการระบาดของศัตรูพืช

๖. อ้อย พื้นที่ปลูก จำนวน ๒๕,๐๗๕ ไร่ ไม่พบการระบาดของศัตรูพืช

๗. ข้าวโพด พื้นที่ปลูก จำนวน ๗๐ ไร่ ไม่พบการระบาดของศัตรูพืช

๘. ลำไย พื้นที่ปลูก จำนวน ๙๐๕.๕ ไร่ ไม่พบการระบาดของศัตรูพืช

๙. ยางพารา พื้นที่ปลูก จำนวน ๒๐,๔๘๗ ไร่ ไม่พบการระบาดของศัตรูพืช

ทั้งนี้ อำเภอสสามารถปรับแก้ไขข้อมูลพื้นที่การระบาดของหนอนหัวดำมะพร้าว โดยนำข้อมูลการสำรวจรายต้นมาคำนวณพื้นที่เป็นไร่ ดังนี้

มะพร้าวแคง ให้นับ ๒๕ ต้น เท่ากับ ๑ ไร่ และ มะพร้าวอ่อน/มะพร้าวทำน้ำตาล ให้นับ ๔๐ ต้น เท่ากับ ๑ ไร่

มติที่ประชุม รับทราบ

๔.๓.๒ การประชาสัมพันธ์ความรู้ด้านอารักขาพืช ปี ๒๕๖๘

กลุ่มอารักขาพืชจัดทำความรู้ด้านอารักขาพืช/ข่าวเตือนการระบาดของศัตรูพืช จำนวน ๔ เรื่อง (เอกสารแนบ) ดังนี้

๑. เพลี้ยเกล็ดหอยทุเรียน

๒. หนอนห่อใบข้าว

๓. หนอนหน้าแมวในมะพร้าวและปาล์มน้ำมัน

๔. ไรแดง กำจัดอย่างไรให้อยู่หมัด

ทั้งนี้ ได้ส่งไฟล์ภาพความรู้ด้านอารักขาพืช/ข่าวเตือนการระบาดของศัตรูพืชทางกลุ่มไลน์ ศจช.เพชรบุรี เพื่อให้อำเภอนำไปประชาสัมพันธ์ให้เกษตรกรและผู้สนใจทราบ ผ่านสื่อต่างๆ เช่น Line กลุ่ม, Facebook หรือติดบอร์ดประชาสัมพันธ์ของสำนักงาน เป็นต้น ขอให้อำเภอลำเลียงภาพการประชาสัมพันธ์ฯ ส่งให้กลุ่มอารักขาพืช เพื่อเป็นหลักฐานการดำเนินการประชาสัมพันธ์ต่อไป

มติที่ประชุม รับทราบ

๔.๓.๓. แนวทางการยกเลิกการดำเนินงานของศูนย์จัดการศัตรูพืชชุมชน (ศจช.)

สำนักงานเกษตรอำเภอสสามารถดำเนินการแจ้งยกเลิกศูนย์จัดการศัตรูพืชชุมชน (ศจช.) ที่ไม่มีการดำเนินกิจกรรมแล้วได้ โดยจัดส่งบันทึกข้อความพร้อมแนบรายงานการประชุมของ ศจช. ภายในวันที่ ๓๐ พฤษภาคม ๒๕๖๘ หากพ้นกำหนดระยะเวลาดังกล่าว ศจช.ที่ยังคงอยู่ต้องสามารถดำเนินกิจกรรมได้ครบถ้วนตามบทบาทการดำเนินงานของ ศจช. เกษตรอำเภอยัง ศจช.ไม่ได้ดำเนินการมาประมาณ ๑๐ ปีแล้ว สมาชิกไม่อยู่แล้ว จะสามารถให้ประธานและกรรมการบางส่วนทำบันทึกแจ้งได้ไหม ซึ่งการทำบันทึกประชุมกลุ่มอาจเป็นไปได้ยาก

หัวหน้ากลุ่มอารักขาพืช เป็นบันทึกแจ้งได้ ขอให้มียลายเซ็นรับรองของประธานแจ้งมาได้

มติที่ประชุม รับทราบ

๔.๓.๔ โครงการตามตัวชี้วัด ครั้งที่ ๒

๑) โครงการส่งเสริมการจัดการสุขภาพพืชเพื่อเพิ่มประสิทธิภาพการผลิตสินค้าเกษตร

๒) โครงการส่งเสริมการเกษตรที่เป็นมิตรกับสิ่งแวดล้อม

มติที่ประชุม รับทราบ

๔.๔ กลุ่มยุทธศาสตร์และสารสนเทศ

๔.๔.๑ เวทีแลกเปลี่ยนเรียนรู้ระดับอำเภอ ครั้งที่ ๒ (District Workshop: DW) สำนักงานเกษตรจังหวัดเพชรบุรี กำหนดจัดกิจกรรมเวทีแลกเปลี่ยนเรียนรู้ระดับอำเภอ ครั้งที่ ๒ ในวันที่ ๗ พฤษภาคม ๒๕๖๘ เวลา ๐๘.๓๐ – ๑๖.๐๐ น. ณ ศูนย์เรียนรู้การเพิ่มประสิทธิภาพการผลิตสินค้าเกษตรอำเภอบ้านแหลม

มติที่ประชุม รับทราบ

๔.๔.๒ การอบรมทีมพี่เลี้ยงการใช้เทคโนโลยีในการขึ้นทะเบียนและปรับปรุงทะเบียนเกษตรกรให้แก่อาสาสมัครเกษตรกรหมู่บ้าน/ผู้ใหญ่บ้านที่ช่วยรับขึ้นทะเบียนและปรับปรุงทะเบียนเกษตรกรในพื้นที่

สำนักงานเกษตรจังหวัดเพชรบุรีกำหนดจัดอบรมทีมพี่เลี้ยงการใช้เทคโนโลยีในการขึ้นทะเบียนและปรับปรุงทะเบียนเกษตรกรให้แก่อาสาสมัครเกษตรกรหมู่บ้าน/ผู้ใหญ่บ้านที่ช่วยรับขึ้นทะเบียนและปรับปรุงทะเบียนเกษตรกรในพื้นที่ของสำนักงานเกษตรอำเภอทั้ง ๘ แห่ง ตามโครงการทะเบียนเกษตรกรและบริหารจัดการสารสนเทศการเกษตรด้านพืช ในวันที่ ๖ พฤษภาคม ๒๕๖๘ เวลา ๐๘.๓๐ – ๑๖.๓๐ น. ณ ห้องประชุมศูนย์วิทยบริการ

และชุมชนสัมพันธ์ มหาวิทยาลัยสุโขทัยธรรมาธิราช เพชรบุรี ตำบลไร่ส้ม อำเภอเมืองเพชรบุรี จังหวัดเพชรบุรี ทั้งนี้ได้ทำหนังสือแจ้งให้สำนักงานเกษตรอำเภอทราบแล้ว โดยมีบุคคลเป้าหมายดังนี้

๑) อาสาสมัครเกษตรหมู่บ้าน/ผู้ใหญ่บ้าน ที่ช่วยรับขึ้นทะเบียนและปรับปรุงทะเบียนเกษตรกรในพื้นที่ของสำนักงานเกษตรอำเภอเป้าหมาย ดังนี้

เมืองเพชรบุรี	จำนวน ๕ คน
เขาย้อย	จำนวน ๓ คน
หนองหญ้าปล้อง	จำนวน ๓ คน
ชะอำ	จำนวน ๓ คน
ท่ายาง	จำนวน ๕ คน
บ้านลาด	จำนวน ๕ คน
บ้านแหลม	จำนวน ๓ คน
แก่งกระจาน	จำนวน ๓ คน

๒) เจ้าหน้าที่สำนักงานเกษตรอำเภอที่รับผิดชอบงานโครงการทะเบียนเกษตรกรและบริหารจัดการ

สารสนเทศการเกษตรด้านพืช จำนวน ๑ คน

มติที่ประชุม รับทราบ

๔.๔.๓ แผนพัฒนาภาคการเกษตร (งบทพัฒนาจังหวัดและกลุ่มจังหวัด) ปีงบประมาณ พ.ศ. ๒๕๗๐

น.ส.ศิริประภา โพธิ์ภาค จากการร่วมประชุมจัดทำแผนพัฒนากลุ่มจังหวัด ซึ่งในปี ๒๕๗๐ มีแนวทางการพัฒนาในเรื่องดังนี้ เกลือทะเล (พัฒนาผลิตภัณฑ์/เส้นทางท่องเที่ยวสายเกลือ/จัดงาน), เกษตรอินทรีย์เกษตรปลอดภัย, หนองหัวด้ามะพร้าว ซึ่งจากการประชุมประเด็นเกษตรอินทรีย์ เกษตรปลอดภัย ทุกจังหวัดเห็นชอบไม่เสนอในงบกลุ่มจังหวัด จะไปปรับเป็นงบพัฒนาจังหวัด/งบกรมฯ ประเด็นหนองหัวด้ามะพร้าว จังหวัดประจวบคีรีขันธ์ไม่ขอเสนอเนื่องจากปีที่ผ่านมาได้รับบไปแล้ว ซึ่งเป็นประเด็นมาจากตัวแทนเกษตรกรจังหวัดสมุทรสงคราม ได้แนะนำเจ้าหน้าที่สมุทรสงครามให้เชิญเกษตรกรมาร่วมหารือและอาจไปจัดทำโครงการของงบพัฒนาจังหวัด ซึ่งจะมีประเด็นเกลือทะเล ซึ่งถ้าเสนอดำเนินการจะมีแค่จังหวัดเพชรบุรีและสมุทรสาครที่มีพื้นที่เกลือ ซึ่งอีก ๒ จังหวัดไม่เสนอเนื่องจากไม่มีเกลือทะเล ซึ่งได้ทำร่างโครงการ ถ้าต้องการเสนอขอต้องส่งให้จังหวัดภายใน ๒๓ พฤษภาคม ๒๕๖๘

หัวหน้ากลุ่มส่งเสริมและพัฒนาเกษตรกร ประเด็นเกลือถ้าดำเนินการเฉพาะกิจกรรมการจัดงาน/เส้นทางท่องเที่ยวได้หรือไม่ กิจกรรมที่มีการอบรมเกษตรกรค่อนข้างหายากในการเข้าร่วมอบรม และต้องดูว่าการอบรมนั้นตอบความต้องการของเกษตรกรหรือไม่

ประธาน ประเด็นเกษตรอินทรีย์ เกษตรปลอดภัย และหนองหัวด้ามะพร้าวไปของจังหวัดถ้าแต่ละจังหวัดต้องการ ในงบกลุ่มเสนอประเด็นท่องเที่ยวเกลือทะเล

น.ส.ศิริประภา โพธิ์ภาค งบทพัฒนาจังหวัด ปี ๒๕๖๙ มีโครงการที่ผ่านจำนวน ๒ โครงการ คือ ๑) ส่งเสริมการเลี้ยงชันโรง และ ๒) ส่งเสริมการผลิตไม้ผลและข้าว ซึ่งประเด็นงบพัฒนาจังหวัดเป็นประเด็นเกี่ยวกับ อาหาร เกษตร ท่องเที่ยว พืชเศรษฐกิจ ปัญหาที่อยากแก้ไข ท่านใดมีประเด็นโครงการที่จะเสนอในปี ๒๕๗๐ สามารถเสนอได้

ประธาน อยากให้มีความต่อเนื่องของ GAP เกษตรกรที่ได้รับไปพอมหมดอายุบางครั้งไม่ไปต่อ อยากให้มีกิจกรรมที่สร้างการรับรู้ และให้เกษตรกรเห็นความสำคัญกับ GAP ในปี ๗๐ เขียนโครงการเป็นการเตรียมความพร้อมเกษตรกรเข้าสู่ GAP และโครงการหนองหัวด้ามะพร้าว เชื่อมโยงการผลิตเทคโนโลยีด้วย

มติที่ประชุม รับทราบ

๔.๕ กลุ่มส่งเสริมและพัฒนาเกษตรกร

๔.๕.๑ การประกวดวิสาหกิจชุมชนดีเด่น ระดับเขต ประจำปี ๒๕๖๘

คณะกรรมการประกวดวิสาหกิจชุมชนดีเด่นระดับเขต กำหนดลงพื้นที่คัดเลือกวิสาหกิจชุมชนดีเด่นระดับเขต ในวันที่ ๑๓ พฤษภาคม ๒๕๖๘ เวลา ๑๔.๐๐ - ๑๗.๐๐ น. ณ วิสาหกิจชุมชนเกษตรอินทรีย์วิถีพอเพียง ตำบลช่องสะแก ตำบลช่องสะแก อำเภอเมืองเพชรบุรี จังหวัดเพชรบุรี

มติที่ประชุม รับทราบ

๔.๕.๒. การขึ้นทะเบียนเกษตรกรผู้ทำนาเกลือทะเล

กรมส่งเสริมการเกษตร ขอความร่วมมือจังหวัดและอำเภอที่เกี่ยวข้องเร่งรัดการขึ้นทะเบียน

เกษตรกรผู้ทำนาเกลือทะเล

มติที่ประชุม รับทราบ

ระเบียบวาระที่ ๕ แผนการปฏิบัติงานของเจ้าหน้าที่สำนักงานเกษตรจังหวัดเพชรบุรี ประจำเดือน พฤษภาคม ๒๕๖๘

วันที่	ช่วงเวลา	งาน/กิจกรรม	สถานที่	ผู้รับผิดชอบ/กลุ่ม
๑	๐๘.๓๐ - ๑๖.๓๐ น.	ถ่ายทอดความรู้การพัฒนาคุณภาพการผลิตไม้ผล (งปพัฒนาจังหวัด)	อ.ท่ายาง	กสม./ท่ายาง
๒	๐๘.๓๐ - ๑๖.๐๐ น.	ปล่อยตัวเต็มวัยแมลงวันผลไม้หมัน ครั้งที่ ๒	อ.เมืองเพชรบุรี และ อ.บ้านแหลม	กอฟ.
	๐๘.๓๐ - ๑๖.๓๐ น.	ครั้งที่ ๑ กิจกรรมการผลิตศัตรูธรรมชาติของ ศจช. (งปพัฒนาจังหวัด)	ศจช.ต.ชะอำ อ.ชะอำ	กอฟ.
	๐๘.๓๐ - ๑๖.๓๐ น.	ถ่ายทอดความรู้การพัฒนาคุณภาพการผลิตไม้ผล (งปพัฒนาจังหวัด)	อ.แก่งกระจาน	กสม./แก่งกระจาน
๓				
๔				
๕				
๖	๐๘.๓๐ - ๑๖.๓๐ น.	อบรมทีมที่เลี้ยงการใช้เทคโนโลยีในการขึ้นทะเบียนและปรับปรุงทะเบียนเกษตรกรให้แก่อสาสมัครเกษตรกรหมู่บ้าน/ผู้ใหญ่บ้าน	ห้องประชุม มสธ.	กยส.
๗	๐๘.๓๐ - ๑๖.๐๐ น.	รับตัดแต่งแมลงวันผลไม้หมัน ครั้งที่ ๓	วสช.ชมพู่เพชรสายรุ้ง ต.หนองโสน อ.เมืองเพชรบุรี	กอฟ.
	๐๘.๓๐ - ๑๖.๓๐ น.	เวทีแลกเปลี่ยนเรียนรู้ระดับอำเภอ (DW) ครั้งที่ ๒	ศพก.อ.บ้านแหลม	กยส.
๘	๐๘.๓๐ - ๑๖.๓๐ น.	ถ่ายทอดความรู้การพัฒนาคุณภาพการผลิตไม้ผล (งปพัฒนาจังหวัด)	อ.บ้านลาด/อ.หนองหญ้าปล้อง	กสม./บ้านลาด/หนอง หญ้าปล้อง
๙	๐๘.๓๐ - ๑๖.๐๐ น.	ปล่อยตัวเต็มวัยแมลงวันผลไม้หมัน ครั้งที่ ๓	อ.เมืองเพชรบุรี และ อ.บ้านแหลม	กอฟ.
๑๐				
๑๑				
๑๒				
๑๓	๐๘.๓๐ - ๑๖.๓๐ น.	ครั้งที่ ๒ กิจกรรมการผลิตศัตรูธรรมชาติของ ศจช. (งปพัฒนาจังหวัด)	ศจช.ต.บางครก อ.บ้านแหลม	กอฟ.
	๐๘.๓๐ - ๑๖.๓๐ น.	ส่งเสริมการรวมกลุ่ม โครงการส่งเสริมการผลิตข้าวปลอดภัย (งปพัฒนาจังหวัด)	ม.๕ ต.ห้วยท่าช้าง/ม.๓๓ ต.ห้วยซ้อง	กยส./เขาย้อย/บ้านลาด
	๑๔.๐๐ - ๑๗.๐๐ น.	ประกวดวิสาหกิจชุมชนดีเด่นระดับเขต	วสช.เกษตรอินทรีย์วิถีพอเพียง ต.	กสก./เมือง
๑๔	๐๘.๓๐ - ๑๖.๐๐ น.	รับตัดแต่งแมลงวันผลไม้หมัน ครั้งที่ ๔	วสช.ชมพู่เพชรสายรุ้ง ต.หนองโสน	กอฟ.
	๐๘.๓๐ - ๑๖.๓๐ น.	ครั้งที่ ๒ กิจกรรมการผลิตศัตรูธรรมชาติของ ศจช. (งปพัฒนาจังหวัด)	ศจช.ต.หนองกระเจ็ด อ.บ้านลาด	กอฟ.
	๐๘.๓๐ - ๑๖.๓๐ น.	ส่งเสริมการรวมกลุ่ม โครงการส่งเสริมการผลิตข้าวปลอดภัย (งปพัฒนาจังหวัด)	ม.๒ ต.หนองจอก/ม.๔ ต.โพพระ	กยส./ท่ายาง/เมือง
	๐๘.๓๐ - ๑๖.๓๐ น.	เวทีเชื่อมโยง YSF ครั้งที่ ๒ (งปพัฒนาจังหวัด)	ศบพ.อ.บ้านลาด	กสก./บ้านลาด
	๐๘.๓๐ - ๑๖.๓๐ น.	คลินิกเกษตรเคลื่อนที่ฯ	โรงเรียนหนองหญ้าปล้องวิทยา	กสม./หนองหญ้าปล้อง
๑๕	๐๘.๓๐ - ๑๖.๓๐ น.	ครั้งที่ ๒ กิจกรรมการผลิตศัตรูธรรมชาติของ ศจช. (งปพัฒนาจังหวัด)	ศจช.ต.ดอนยาง อ.เมืองเพชรบุรี	กอฟ.
	๐๘.๓๐ - ๑๖.๓๐ น.	ส่งเสริมการรวมกลุ่ม โครงการส่งเสริมการผลิตข้าวปลอดภัย (งปพัฒนาจังหวัด)	ม.๒ ต.ท่าตะคร้อ/ม.๖ ต.พสุวรรณ์	กยส./หนองหญ้า ปล้อง/แก่งกระจาน
	๐๘.๓๐ - ๑๖.๓๐ น.	ถ่ายทอดความรู้โครงการสับปะรด (งปพัฒนาจังหวัด)	อ.ชะอำ	กสก./ชะอำ
	๐๘.๓๐ - ๑๖.๓๐ น.	ถ่ายทอดความรู้การพัฒนาคุณภาพการผลิตไม้ผล (งปพัฒนาจังหวัด)	อ.ท่ายาง	กสม./ท่ายาง
๑๖	๐๘.๓๐ - ๑๖.๐๐ น.	ปล่อยตัวเต็มวัยแมลงวันผลไม้หมัน ครั้งที่ ๔	อ.เมืองเพชรบุรี และ อ.บ้านแหลม	กอฟ.
	๐๘.๓๐ - ๑๖.๓๐ น.	ครั้งที่ ๒ กิจกรรมการผลิตศัตรูธรรมชาติของ ศจช. (งปพัฒนาจังหวัด)	ศจช.ต.ชะอำ อ.ชะอำ	กอฟ.
	๐๘.๓๐ - ๑๖.๓๐ น.	ถ่ายทอดความรู้การพัฒนาคุณภาพการผลิตไม้ผล (งปพัฒนาจังหวัด)	อ.แก่งกระจาน	กสม./แก่งกระจาน
	๐๘.๓๐ - ๑๖.๓๐ น.	ประชุมศพก.+แปลงใหญ่ระดับอำเภอ	ห้องประชุมสน.กษอ.เขาย้อย	อ.เขาย้อย
	๐๘.๓๐ - ๑๖.๓๐ น.	ส่งเสริมการรวมกลุ่ม โครงการส่งเสริมการผลิตข้าวปลอดภัย (งปพัฒนาจังหวัด)	ม.๑ ต.หนองศาลา/ม.๖ ต.บางแก้ว	กยส./ชะอำ/บ้านแหลม
	๑๓.๐๐ - ๑๖.๓๐ น.	ผลิตขยายชีวภัณฑ์	ม.๓ ต.ห้วยโรง	อ.เขาย้อย
๑๗				
๑๘				

๑๙				
๒๐	๐๘.๓๐ - ๑๖.๓๐ น.	ติดตามให้คำแนะนำ GAP	อ.ชะอำ	กสผ.
	๐๘.๓๐ - ๑๖.๓๐ น.	ถ่ายทอดความรู้การส่งเสริมการผลิตข้าวปลอดภัย (งปพัฒนาจังหวัด)	ม.๕ ต.ห้วยท่าช้าง/ม.๓ต.ห้วยซ้อง	กยส./เขาย้อย/บ้านลาด
๒๑	๐๘.๓๐ - ๑๒.๐๐ น.	รับดักแด้แมลงวันผลไม้หมัน ครั้งที่ ๕	วสช.ชมพุเพชรสายรุ้ง ต.หนองโสน อ.เมืองเพชรบุรี	กอพ.
	๐๘.๓๐ - ๑๖.๓๐ น.	ถ่ายทอดความรู้การส่งเสริมการผลิตข้าวปลอดภัย (งปพัฒนาจังหวัด)	ม.๒ ต.หนองจอก/ม.๒ ต.ท่าตะคร้อ	กยส./ท่ายาง/หนอง หญ้าปล้อง
๒๒	๐๘.๓๐ - ๑๖.๓๐ น.	ถ่ายทอดความรู้โครงการสับปะรด (งปพัฒนาจังหวัด)	อ.ชะอำ	กสผ./ชะอำ
	๐๘.๓๐ - ๑๖.๓๐ น.	ถ่ายทอดความรู้การพัฒนาคุณภาพการผลิตไม้ผล (งปพัฒนาจังหวัด)	อ.บ้านลาด/อ.หนองหญ้าปล้อง	กสผ./บ้านลาด/หนอง หญ้าปล้อง
	๐๘.๓๐ - ๑๖.๓๐ น.	ถ่ายทอดความรู้การส่งเสริมการผลิตข้าวปลอดภัย (งปพัฒนาจังหวัด)	ม.๙ ต.โพพระ/ม.๖ ต.พสุวรรค์	กยส./เมือง/แก่งกระจาน
๒๓	๐๘.๓๐ - ๑๒.๐๐ น.	ปล่อยตัวเต็มวัยแมลงวันผลไม้หมัน ครั้งที่ ๕	อ.เมืองเพชรบุรี และ อ.บ้านแหลม	กอพ.
	๐๘.๓๐ - ๑๖.๓๐ น.	ถ่ายทอดความรู้การพัฒนาคุณภาพการผลิตไม้ผล (งปพัฒนาจังหวัด)	อ.ท่ายาง	กสผ./ท่ายาง
	๐๘.๓๐ - ๑๖.๓๐ น.	ถ่ายทอดความรู้การส่งเสริมการผลิตข้าวปลอดภัย (งปพัฒนาจังหวัด)	ม.๑ ต.หนองศาลา/ม.๖ ต.บางแก้ว	กยส./ชะอำ/บ้านแหลม
๒๔				
๒๕				
๒๖	๐๘.๓๐ - ๑๖.๓๐ น.	ถ่ายทอดความรู้การส่งเสริมการผลิตข้าวปลอดภัย (งปพัฒนาจังหวัด)	ม.๕ ต.ห้วยท่าช้าง/ม.๓ต.ห้วยซ้อง	กยส./เขาย้อย/บ้านลาด
๒๗	๐๘.๓๐ - ๑๖.๓๐ น.	ครั้งที่ ๓ กิจกรรมการผลิตศัตรูธรรมชาติของ ศจช. (งปพัฒนาจังหวัด)	ศจช.ต.บางครก อ.บ้านแหลม	กสผ.
	๐๘.๓๐ - ๑๖.๓๐ น.	ถ่ายทอดความรู้การส่งเสริมการผลิตข้าวปลอดภัย (งปพัฒนาจังหวัด)	ม.๒ ต.หนองจอก/ม.๒ ต.ท่าตะคร้อ	กยส./ท่ายาง/หนอง หญ้าปล้อง
	๐๘.๓๐ - ๑๖.๓๐ น.	ติดตามโครงการพืชใช้น้ำน้อย	อ.บ้านลาด	กสผ.
	๐๙.๓๐ - ๑๒.๐๐ น.	ประชุมสนง.กษจ.	ห้องประชุมสนง.	กยส.
๒๘	๐๘.๓๐ - ๑๒.๐๐ น.	รับดักแด้แมลงวันผลไม้หมัน ครั้งที่ ๖	วสช.ชมพุเพชรสายรุ้ง ต.หนองโสน อ.เมืองเพชรบุรี	กอพ.
	๐๘.๓๐ - ๑๖.๓๐ น.	ครั้งที่ ๓ กิจกรรมการผลิตศัตรูธรรมชาติของ ศจช. (งปพัฒนาจังหวัด)	ศจช.ต.หนองกระเจ็ด อ.บ้านลาด	กอพ.
	๐๘.๓๐ - ๑๖.๓๐ น.	ถ่ายทอดความรู้การส่งเสริมการผลิตข้าวปลอดภัย (งปพัฒนาจังหวัด)	ม.๙ ต.โพพระ/ม.๖ ต.พสุวรรค์	กยส./เมือง/แก่งกระจาน
๒๙	๐๘.๓๐ - ๑๖.๓๐ น.	ครั้งที่ ๓ กิจกรรมการผลิตศัตรูธรรมชาติของ ศจช. (งปพัฒนาจังหวัด)	ศจช.ต.ดอนยาง อ.เมืองเพชรบุรี	กอพ.
	๐๘.๓๐ - ๑๖.๓๐ น.	ถ่ายทอดความรู้โครงการสับปะรด (งปพัฒนาจังหวัด)	อ.ชะอำ	กสผ./ชะอำ
	๐๘.๓๐ - ๑๖.๓๐ น.	ถ่ายทอดความรู้การพัฒนาคุณภาพการผลิตไม้ผล (งปพัฒนาจังหวัด)	อ.แก่งกระจาน	กสผ./แก่งกระจาน
	๐๘.๓๐ - ๑๖.๓๐ น.	ถ่ายทอดความรู้การส่งเสริมการผลิตข้าวปลอดภัย (งปพัฒนาจังหวัด)	ม.๑ ต.หนองศาลา/ม.๖ ต.บางแก้ว	กยส./ชะอำ/บ้านแหลม
๓๐	๐๘.๓๐ - ๑๖.๓๐ น.	ถ่ายทอดความรู้การพัฒนาคุณภาพการผลิตไม้ผล (งปพัฒนาจังหวัด)	อ.บ้านลาด/อ.หนองหญ้าปล้อง	กสผ./บ้านลาด/หนอง หญ้าปล้อง
	๐๘.๓๐ - ๑๒.๐๐ น.	ปล่อยตัวเต็มวัยแมลงวันผลไม้หมัน ครั้งที่ ๖	อ.เมืองเพชรบุรี และ อ.บ้านแหลม	กอพ.
	๐๘.๓๐ - ๑๖.๓๐ น.	ครั้งที่ ๓ กิจกรรมการผลิตศัตรูธรรมชาติของ ศจช. (งปพัฒนาจังหวัด)	ศจช.ต.ชะอำ อ.ชะอำ	กอพ.
	๐๙.๓๐ - ๑๒.๐๐ น.	ประชุมกษอ.ประจำเดือน	ห้องประชุมสนง.	กยส.
๓๑				

วันเสาร์-อาทิตย์ และหยุดราชการ

หัวหน้ากลุ่มยุทธศาสตร์และสารสนเทศ ขอแจ้งแผนการประชุมเกษตรอำเภอและสำนักงานเดือนพฤษภาคม เป็นวันที่ ๓๐ พฤษภาคม ๒๕๖๘ เวลา ๐๙.๓๐ น.

มติที่ประชุม รับทราบ

ระเบียบวาระที่ ๒ เรื่องอื่นๆ

-

ปิดประชุม เวลา ๑๑.๓๐ น.

ลงชื่อ ปาริฉัตร บุญยืน ผู้บันทึกรายงานการประชุม
(นางสาวปาริฉัตร บุญยืน)
นักวิชาการส่งเสริมการเกษตรชำนาญการ

ลงชื่อ อุไร กาลปักษ์ ผู้ตรวจรายงานการประชุม
(นางอุไร กาลปักษ์)
หัวหน้ากลุ่มยุทธศาสตร์และสารสนเทศ