

# แผนยุทธศาสตร์



## สำนักงานเกษตรจังหวัดเพชรบุรี

พ.ศ. 2560 - 2564

*Today's work, tomorrow's heritage!*



# บทที่ 1

## บทนำ

### ที่ตั้ง

สำนักงานเกษตรจังหวัดเพชรบุรี ตั้งอยู่ที่ถนนเพชรเกษม หมู่ที่ 6 ตำบลบ้านหม้อ อำเภอเมืองเพชรบุรี จังหวัดเพชรบุรี

### บทบาทหน้าที่

1. ส่งเสริมและพัฒนาเกษตรกร องค์กรเกษตรกรและวิสาหกิจเกษตรกรของชุมชน
2. ส่งเสริมและประสานถ่ายทอดความรู้ด้านการผลิต การจัดการผลผลิตพืช ประมงและปศุสัตว์
3. กำกับ ดูแล และสนับสนุนการปฏิบัติงานของสำนักงานเกษตรอำเภอ
4. ปฏิบัติหน้าที่ร่วมกับ หรือสนับสนุนการปฏิบัติงานของหน่วยงานอื่นที่เกี่ยวข้องหรือที่ได้รับ

มอบหมาย

### โครงสร้างหน่วยงาน

สำนักงานเกษตรจังหวัดเพชรบุรี แบ่งงานภายในออกเป็น 1 ฝ่าย 4 กลุ่ม ดังนี้

#### 1. ฝ่ายบริหารทั่วไป มีหน้าที่

(1) ปฏิบัติงานด้านงานธุรการ งานสารบรรณ งานพิมพ์และแจกจ่ายเอกสาร และการติดต่อประสานงานกับหน่วยงานที่เกี่ยวข้อง

(2) ดำเนินการเกี่ยวกับงานการเงินและบัญชี พัสดุ งานดูแลอาคารสถานที่และยานพาหนะ

(3) ดำเนินการเกี่ยวกับงานบริหารงานบุคคล

(4) บริหารจัดการงบประมาณประจำปี และควบคุมการใช้จ่ายงบประมาณของหน่วยงาน

(5) ดำเนินการเกี่ยวกับการประชุมของหน่วยงาน

(6) ปฏิบัติงานอื่น ๆ ที่เกี่ยวข้องหรือตามที่ได้รับมอบหมาย

#### 2. กลุ่มส่งเสริมและพัฒนาเกษตรกร มีหน้าที่

(1) ศึกษา พัฒนาและวางแผนการส่งเสริมและพัฒนาเกษตรกร องค์กรเกษตรกรและวิสาหกิจชุมชน

(2) ส่งเสริมและสนับสนุนการดำเนินงานตามแผนของชุมชน องค์กรเกษตรกรและวิสาหกิจชุมชน

(3) ส่งเสริม สนับสนุนและประสานงานด้านการพัฒนาวิสาหกิจชุมชนและเครือข่าย

(4) ส่งเสริม สนับสนุนและประสานการผลิตและพัฒนาผลิตภัณฑ์ขององค์กรเกษตรกรและวิสาหกิจชุมชน

(5) สนับสนุนการดำเนินงานและพัฒนาเจ้าหน้าที่ระดับอำเภอในการปฏิบัติงานด้านการส่งเสริมและพัฒนาเกษตรกรองค์กรเกษตรกรและวิสาหกิจชุมชน

(6) ติดตามประเมินผลการดำเนินงานส่งเสริมและพัฒนาเกษตรกร องค์กรเกษตรกร และวิสาหกิจชุมชนในจังหวัด

(7) ประสานและดำเนินงานเกี่ยวกับการช่วยเหลือเกษตรกรผู้ประสบภัยธรรมชาติ

(8) ปฏิบัติหน้าที่อื่น ๆ ตามที่ได้รับมอบหมาย

### 3. กลุ่มส่งเสริมและพัฒนาการผลิต มีหน้าที่

(1) ศึกษา พัฒนา และวางแผนการส่งเสริมการผลิตและจัดการผลผลิตการเกษตร

(2) ศึกษา พัฒนาการถ่ายทอดเทคโนโลยีการผลิตและจัดทำผลผลิตการเกษตรที่เหมาะสมกับท้องถิ่น

(3) ดำเนินการส่งเสริม และประสานการถ่ายทอดความรู้ด้านการผลิตและจัดการผลผลิตและการให้บริการทางการเกษตร

(4) ดำเนินการตามแผนงาน โครงการและมาตรการด้านการส่งเสริมการผลิต การจัดการผลผลิตและการพัฒนาคุณภาพมาตรฐานสินค้าเกษตร และประสานการแก้ไขปัญหาการผลิตของเกษตรกร

(5) ประสานและดำเนินงานโครงการอันเนื่องมาจากพระราชดำริ และโครงการส่งเสริมการเกษตรในพื้นที่เฉพาะ

(6) สนับสนุนการดำเนินงานและพัฒนาเจ้าหน้าที่ระดับอำเภอในการปฏิบัติงานด้านการส่งเสริมการผลิตและจัดการผลผลิต

(7) ติดตาม ประเมินผล และรายงานผลการส่งเสริมการผลิตและจัดการผลผลิตในจังหวัด

(8) ปฏิบัติหน้าที่อื่น ๆ ตามที่ได้รับมอบหมาย

### 4. กลุ่มยุทธศาสตร์และสารสนเทศ มีหน้าที่

(1) ศึกษา วิเคราะห์และดำเนินการจัดทำแผนยุทธศาสตร์การพัฒนากิจการเกษตรด้านการผลิตพืช การพัฒนาอาชีพของเกษตรกร และส่งเสริมวิสาหกิจชุมชน เพื่อผนวกเป็นแผนพัฒนาจังหวัดของผู้ว่าราชการจังหวัด และประสานกับหน่วยงานที่เกี่ยวข้องในการบูรณาการงานตามยุทธศาสตร์การพัฒนากิจการเกษตรในจังหวัด

(2) พัฒนาสารสนเทศระดับจังหวัด รวบรวม วิเคราะห์ข้อมูลสถานการณ์การปลูกพืช ผลผลิตการเกษตร วิสาหกิจชุมชนและข้อมูลมือสองอื่น ๆ เพื่อเผยแพร่ข้อมูลข่าวสาร และประชาสัมพันธ์งานส่งเสริมการเกษตรในระบบสารสนเทศ

(3) ศึกษา พัฒนารูปแบบการดำเนินงานตามระบบส่งเสริมการเกษตร ปรับปรุงกระบวนการทำงานในพื้นที่ พัฒนาบุคลากรและสนับสนุนงานวิจัยและพัฒนาในจังหวัด

(4) สนับสนุนการปฏิบัติงานของศูนย์บริการและถ่ายทอดเทคโนโลยีการเกษตร และส่งเสริมการมีส่วนร่วมของประชาชนในการจัดทำแผนของชุมชน

(5) สนับสนุนสำนักงานเกษตรอำเภอในการจัดทำแผนงาน/โครงการส่งเสริมการเกษตร และการจัดทำข้อมูลสารสนเทศระดับอำเภอ

(6) ติดตาม ประเมินผล รวบรวมและรายงานผลการดำเนินงานในภาพรวมของสำนักงานเกษตรจังหวัด

(7) ปฏิบัติหน้าที่อื่น ๆ ตามที่ได้รับมอบหมาย

**5. กลุ่มอารักขาพืช มีหน้าที่**

(1) ศึกษา วิเคราะห์ และวางแผนการดำเนินงานด้านการอารักขาพืช และงานดินปุ๋ยในจังหวัดและดำเนินการตามแผนงาน โครงการ และมาตรการด้านการอารักขาพืช

(2) สำรวจ ติดตาม เฝ้าระวังการระบาดของศัตรูพืชและประสานกับหน่วยงานที่เกี่ยวข้องในการป้องกันและแก้ไขปัญหาการระบาดของศัตรูพืช

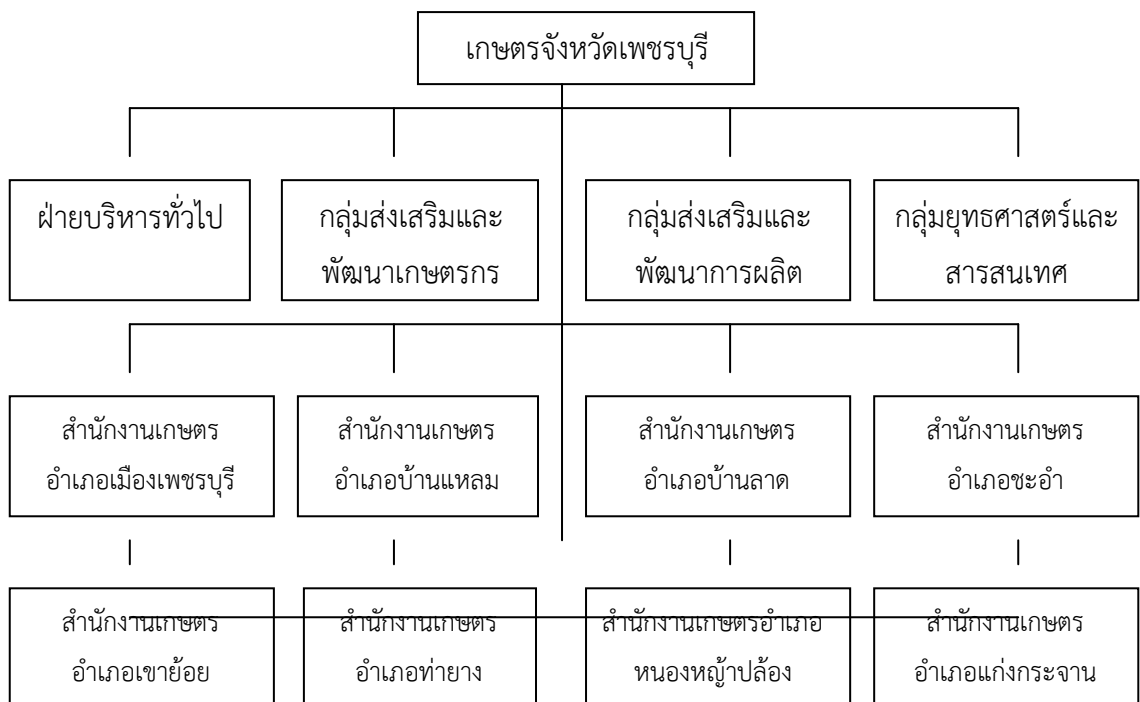
(3) ศึกษา พัฒนา รูปแบบและวิธีการจัดการศัตรูพืชที่เหมาะสมกับท้องถิ่น และถ่ายทอดเทคโนโลยีการอารักขาพืชและงานดินปุ๋ยให้กับเจ้าหน้าที่ระดับอำเภอและเกษตรกร

(4) ให้บริการตรวจวินิจฉัยศัตรูพืชและให้คำปรึกษาแนะนำด้านเทคโนโลยีการอารักขาพืช และงานดินปุ๋ย

(5) ติดตาม ประเมินผล และรายงานผลการดำเนินงานด้านการอารักขาพืช และงานดินปุ๋ยในจังหวัด

(6) ปฏิบัติหน้าที่อื่น ๆ ตามที่ได้รับมอบหมาย

**โครงสร้างสำนักงาน**



## บทที่ 2

### การวิเคราะห์สถานการณ์

#### สภาพปัจจุบันของหน่วยงาน

การวิเคราะห์สภาพปัจจุบันของสำนักงานเกษตรจังหวัดเพชรบุรี โดยการวิเคราะห์สภาพแวดล้อม (SWOT Analysis) ภายใน ภายนอกที่มีผลกระทบทั้งทางบวก และทางลบ ต่อการดำเนินงานของสำนักงาน ประกอบด้วย การวิเคราะห์ จุดแข็ง จุดอ่อน โอกาส และภัยคุกคาม (อุปสรรค) โดยมีผลการวิเคราะห์ ดังนี้

**จุดแข็ง (Strength : S)** สภาพแวดล้อมภายในที่มีผลทางบวกต่อสำนักงานเกษตรจังหวัดเพชรบุรี มีดังนี้

1. โครงสร้างองค์กรที่มีหน่วยงานครอบคลุมในระดับพื้นที่ สามารถบริการเกษตรกรได้อย่างทั่วถึง
2. การสร้างระบบการถ่ายทอดเทคโนโลยี โดยใช้ศูนย์บริการและถ่ายทอดเทคโนโลยีการเกษตร ประจำตำบลเป็นศูนย์กลาง เป็นกลไกการทำงานที่เกิดการบูรณาการและเข้าถึงบุคคลเป้าหมายได้อย่างรวดเร็ว
3. บุคลากรส่วนใหญ่มีความรู้ความสามารถในการประสานการถ่ายทอดเทคโนโลยี และการบริการด้านการเกษตรให้แก่เกษตรกร และเป็นที่ยอมรับของเกษตรกร
4. มีผลงานส่งเสริมการเกษตรที่ดีเด่นและใช้เป็นต้นแบบให้กับหน่วยงานอื่นๆ เช่น เกษตรกรดีเด่น ไร่นาสวนผสม จุดสาธิต จุดถ่ายทอดเทคโนโลยีการเกษตร เป็นต้น
5. มีเทคโนโลยีและสื่อเผยแพร่ความรู้ด้านการเกษตรให้แก่เกษตรกรอย่างเพียงพอ
6. มีการจัดตั้งเครือข่ายเกษตรกรเป็นกลไกสำคัญที่เป็นประโยชน์ต่อการพัฒนาเกษตรกรและขีดความสามารถในการผลิต
7. มีโปรแกรมที่สนับสนุนการทำงานเฉพาะด้าน
8. การจัดทำคำรับรองการปฏิบัติราชการ ทำให้การปฏิบัติงานมีความชัดเจนและบุคลากรเกิดการพัฒนาดตนเอง

**จุดอ่อน (Weakness : W)** สภาพแวดล้อมภายในที่มีผลทางลบต่อสำนักงานเกษตรจังหวัดเพชรบุรี มีดังนี้

1. การบริหารงบประมาณและแผนงานโครงการส่วนใหญ่ขาดการประเมินผลสัมฤทธิ์ของงานที่ชัดเจน
2. เจ้าหน้าที่บางส่วนขาดความเข้าใจและทักษะในการวางแผนเชิงกลยุทธ์
3. การทำงานของเจ้าหน้าที่บางส่วนยังเคยชินต่อการรอรับฟังคำสั่งจากผู้บังคับบัญชา ทำให้การทำงานยืดติดรูปแบบและขาดความคิดริเริ่มในการพัฒนางาน
4. การมีส่วนร่วมของบุคลากรในองค์กรในบางเรื่องยังมีน้อย และมีโอกาสในการแสดงความคิดเห็นน้อย ทำให้เกิดความรู้สึกขาดการเป็นเจ้าของร่วมกันในการดำเนินงานที่จะทำให้ประสบผลสำเร็จ

5. บุคลากรบางส่วนไม่ได้รับการพัฒนาอย่างเป็นระบบและต่อเนื่อง เพื่อให้มีความพร้อมในการปฏิบัติงานที่รับผิดชอบ
6. การบริหารงานบุคคล ทั้งการให้คุณให้โทษ และความก้าวหน้าในตำแหน่งหน้าที่ ไม่ก่อให้เกิดแรงจูงใจในการทำงาน ทำให้บุคลากรไม่ทุ่มเทและมุ่งมั่นในการทำงาน
7. เครื่องมือเทคโนโลยีสารสนเทศของสำนักงานส่วนใหญ่มีอายุการใช้งาน เกินระยะเวลา 5 ปี และมีประสิทธิภาพต่ำ การเชื่อมต่อ Internet ความเร็วสูง (ADSL) ภายในองค์กรมีความขัดข้อง
8. บุคลากรส่วนใหญ่ ขาดความชำนาญและทักษะในการใช้ระบบคอมพิวเตอร์

**โอกาส (Opportunity : O)** สภาพแวดล้อมภายนอกที่มีผลทางบวกต่อสำนักงานเกษตรจังหวัดเพชรบุรี มีดังนี้

1. กระแสของผู้บริโภคที่ต้องการสินค้าปลอดภัย เป็นโอกาสในการส่งเสริมการผลิตสินค้าเกษตรเพื่อการแข่งขัน
2. สถานการณ์และวิกฤติเศรษฐกิจจะทำให้คนกลับสู่ภาคการเกษตรมากขึ้น จึงเป็นโอกาสในการส่งเสริมการผลิตและการดำเนินชีวิตตามปรัชญาเศรษฐกิจพอเพียง
3. พ.ร.บ.ระเบียบบริหารราชการแผ่นดิน (ฉบับที่ 7) พ.ศ. 2550 ที่ให้จังหวัดตั้งงบประมาณได้ ทำให้แหล่งงบประมาณที่จะสนับสนุนงานส่งเสริมการเกษตรในพื้นที่มีเพิ่มขึ้น
4. พ.ร.บ.วิสาหกิจชุมชน เป็นกฎหมายที่เอื้อประโยชน์ต่อเกษตรกร องค์กรเกษตรกร และชุมชนที่เป็นลูกค้าของสำนักงานเกษตรจังหวัดในการพึ่งพาตนเอง
5. การพัฒนาเครือข่ายเทคโนโลยีสารสนเทศและการสื่อสารทำให้เกษตรกรได้รับข้อมูลข่าวสารที่สะดวก รวดเร็ว และหลากหลาย
6. การกระจายอำนาจสู่องค์กรปกครองส่วนท้องถิ่นทำให้มีโอกาสได้รับการสนับสนุนด้านการดำเนินงานของสำนักงานเกษตรจังหวัด ทั้งด้านงบประมาณและบุคลากร
7. ผู้บริหารของจังหวัดให้ความสำคัญและสนับสนุนการดำเนินงานส่งเสริมการเกษตร
8. เกษตรกรให้ความเชื่อมั่นและยอมรับการปฏิบัติงานของเจ้าหน้าที่ส่งเสริมการเกษตรในการส่งเสริมอาชีพ ทำให้การทำงานสะดวกขึ้น
9. ประเด็นยุทธศาสตร์จังหวัดมีส่วนช่วยให้การพัฒนางานส่งเสริมการเกษตรบรรลุผลตามที่ต้องการได้
10. มีเกษตรกรที่ประสบผลสำเร็จที่สามารถเป็นแบบอย่างในการเรียนรู้แก่เกษตรกรรายอื่นๆ

**อุปสรรค (Treat : T)** สภาพแวดล้อมภายนอกที่มีผลทางลบต่อสำนักงานเกษตรจังหวัดเพชรบุรี มีดังนี้

1. การจัดสรรงบประมาณของกรมส่งเสริมการเกษตรบางส่วนยังไม่สอดคล้องกับระยะเวลาและกิจกรรมที่จะดำเนินงานเท่าที่ควร

2. เจ้าหน้าที่ในพื้นที่ที่มีภารกิจมาก รวมทั้งได้รับการมอบหมายงานนอกภารกิจเพิ่มเติม ทำให้มีผลกระทบต่อการทำงานขององค์กร
3. หน่วยงานภาครัฐไม่มีการบูรณาการในทุกระดับ ทำให้งานซ้ำซ้อน สิ้นเปลืองทรัพยากร และเกษตรกรเกิดการเบื่อหน่าย
4. การกำหนดกรอบระยะเวลาการดำเนินการตามนโยบายของกรมส่งเสริมการเกษตรไม่สอดคล้องกับสภาพการผลิตของจังหวัด เช่น โครงการขึ้นทะเบียนพืชเศรษฐกิจหลัก (ข้าว)
5. นโยบายด้านการเกษตรปรับเปลี่ยนบ่อยและไม่ต่อเนื่องทำให้ขาดทิศทางในการพัฒนา
6. การดำเนินงานตามนโยบายการจัดทำความตกลงการค้าเสรี ทำให้มีผลกระทบต่อภาคการผลิตและการตลาดสินค้าเกษตร ส่งผลกระทบต่อประกอบอาชีพของเกษตรกร
7. เกษตรกรส่วนใหญ่ขาดโอกาสในการเข้าถึงแหล่งวิชาการ ข้อมูลข่าวสาร และเงินทุน ตลอดจนไม่มีการวิเคราะห์ตลาดและความเสี่ยง ทำให้ขีดความสามารถในการผลิตลดลงและการพัฒนาการเกษตรเป็นไปอย่างล่าช้า
8. สำนักงานเกษตรกรจังหวัดได้รับมอบหมายงานพิเศษ งานด่วน งานจร ไม่ตรงกับบทบาทหน้าที่ของสำนักงานเกษตรกรจังหวัด
9. ปัญหาจากภัยพิบัติและความแปรปรวนของดินฟ้าอากาศส่งผลกระทบต่ออาชีพการเกษตร และเป็นอุปสรรคต่อการควบคุมปริมาณและคุณภาพผลผลิตเกษตร

### การวิเคราะห์ภาพอนาคต (Scenario Analysis)

การคาดการณ์แนวโน้มของสภาวะแวดล้อมที่จะส่งผลกระทบต่อเกษตรกร/ภาคการเกษตรและสำนักงานเกษตรกรจังหวัดเพชรบุรีในอนาคต

ประเด็น	สิ่งที่คาดว่าจะเกิดขึ้น/ ภาพอนาคต	สิ่งที่ต้องเปลี่ยนแปลง / พัฒนา		สรุปประเด็น การพัฒนา
		เกษตรกร/ภาคเกษตร	สำนักงานเกษตรกรจังหวัด	
สภาพแวดล้อมภายนอก				
1. เศรษฐกิจ - แข่งขัน - พอเพียง	- ทรัพย์สินทางปัญญา - ระบบเศรษฐกิจแบบสร้างมูลค่าเพิ่ม (New Value creation Economy) - สินค้าที่มุ่งเจาะตลาดเฉพาะกลุ่ม (Niche Market) - สัดส่วน GPP ภาคเกษตรมีแนวโน้มลดลง - ภาวะเศรษฐกิจของโลกมีผลกระทบต่อเกษตรกรรุนแรง	- เกษตรกรต้องรู้จักใช้ภูมิปัญญาในการเพิ่ม/สร้างมูลค่าสินค้า - เกษตรกรต้องติดตามสถานการณ์ต่างๆ และรู้จักปรับตัวและบริหารความเสี่ยง - กลุ่ม/วิสาหกิจ/Cluster - ภาคการเกษตรลดความสำคัญลง แต่คนจำนวนมากยังคงต้องอยู่ในภาคเกษตร	- ต้องพัฒนาให้เกษตรกรมีความสามารถในการแข่งขัน - ต้องพัฒนาให้เกษตรกรสามารถดำรงชีพ และมีชีวิตความเป็นอยู่ที่ดี - พึ่งพาอาศัยกันในชุมชน - ต้องทำการส่งเสริมและพัฒนาให้ครอบคลุมตั้งแต่ต้นน้ำถึงปลายน้ำ	1. พัฒนาให้เกษตรกรเป็นเกษตรกรตามแนวทางปรัชญาเศรษฐกิจพอเพียงและพัฒนาต่อยอดในลักษณะ Dual Track

ประเด็น	สิ่งที่คาดว่าจะเกิดขึ้น/ ภาพอนาคต	สิ่งที่ต้องเปลี่ยนแปลง / พัฒนา		สรุปประเด็น การพัฒนา
		เกษตรกร/ภาคเกษตรกร	สำนักงานเกษตรจังหวัด	
	มากขึ้น -สถานการณ์พลังงาน -ระบบการค้าเสรีที่มีการกำหนดมาตรการใหม่ๆ เพื่อช่วงชิงตลาดการค้ามีมากขึ้น	- เกษตรกรต้องมีความสามารถในการบริหารจัดการ ด้านการผลิต จัดการทุน และจัดการด้านการตลาด	คือ เริ่มตั้งแต่การพัฒนาเกษตรกร การผลิตสินค้าเกษตรที่มีคุณภาพปลอดภัยและได้มาตรฐาน	คือด้านการแข่งขันและด้านการพึ่งพาตนเอง 2. กิจกรรม
2. สินค้า เกษตร	- ผู้บริโภคมีความต้องการและเรียกร้องมากขึ้น - ถูกกำหนด Spec มากขึ้น - ถูกตรวจสอบ/ควบคุม/กีดกัน - เน้นธรรมชาติ/อินทรีย์/สุขภาพ - ต้องมีความแตกต่างหลากหลายและเฉพาะเจาะจงกับลูกค้า - การแข่งขันสินค้าเกษตรในด้านราคาและคุณภาพจากประเทศที่มีศักยภาพ เช่น จีน อินเดีย กัมพูชา ฯลฯ รุนแรงขึ้น เนื่องจากฐานการผลิตมีต้นทุนต่ำ	- ผลิตสินค้าที่มุ่งเจาะตลาดเฉพาะกลุ่มมีความแตกต่างหลากหลาย เฉพาะเจาะจงผลิตตามสั่ง สินค้าราคาสูง เช่น สินค้าที่เน้นธรรมชาติ อินทรีย์ สุขภาพ - ผลิตสินค้าทดแทนพลังงาน - Contract Framing - สร้าง Brand - ต้องผลิตสินค้าที่มีคุณภาพ ได้มาตรฐาน มีการตรวจรับรอง - เกษตรกรต้องสามารถวิเคราะห์และคาดการณ์ทางการตลาดได้	- ต้องมีองค์ความรู้และส่งเสริม/พัฒนาเกษตรกรด้านการตลาด - ต้องสร้างฐานข้อมูลที่ทันสมัยที่เกษตรกรสามารถใช้ข้อมูลในการผลิตได้ตรงตามมาตรฐาน/ความนิยมของตลาดและผู้บริโภคได้ - สนับสนุนให้เกิดตราสินค้าที่เป็นเอกลักษณ์ที่ได้มาตรฐานเพื่อเพิ่มมูลค่าของสินค้า	ส่งเสริมและพัฒนาต้องมุ่งเน้นที่เกษตรกร และกลุ่มเกษตรกร/องค์กร เกษตรกร/วิสาหกิจชุมชนเป็นหลัก โดยต้องครอบคลุมการดำเนินงานตั้งแต่ต้นน้ำจนถึงปลายน้ำ ในลักษณะเบ็ดเสร็จ มี
3. เทคโนโลยี/ นวัตกรรม	- โลกเข้าสู่ยุค Biotechnology และ Nanotechnology - ICT - สินค้าอาหารจะถูกผลิตด้วยระบบอุตสาหกรรมและ High technology - การวิจัยและการพัฒนาเทคโนโลยีด้านอาหารเสริม/อาหารที่ทำให้อายุยืน (นำมาจากสมุนไพร/พืชหายาก) เพิ่มมากขึ้น - เกิดนวัตกรรมใหม่ๆ มากยิ่งขึ้น และมีผลกระทบต่อความเป็นอยู่ของคนในสังคม	- เกษตรกรต้องเข้าไปเป็นส่วนหนึ่งในระบบการผลิตแบบอุตสาหกรรม และ High technology - เป็นผู้รับจ้างผลิต รับจ้างทางการเกษตร มีความเชี่ยวชาญเฉพาะด้าน - ติดตามเทคโนโลยีและประยุกต์ใช้อย่างเหมาะสม รวมถึงสามารถพัฒนาเทคโนโลยีได้เอง - ICT เข้ามามีบทบาทสำคัญในชีวิตเกษตรกร	- ใช้ ICT อย่างมีประสิทธิภาพ - มีฐานข้อมูล และองค์ความรู้ที่ทันสมัยเพียงพอต่อการส่งเสริมและให้บริการได้อย่างมีประสิทธิภาพ - ประยุกต์/นวัตกรรมการส่งเสริมนวัตกรรมใหม่ๆ ที่เป็นประโยชน์ต่อการส่งเสริมและพัฒนาเกษตรกร/กลุ่มเกษตรกรมาใช้	การบูรณาการและใช้กระบวนการเรียนรู้/มีส่วนร่วม 3. พัฒนาองค์กรและบุคลากรให้เป็น Learning Organization (LO) Knowledge Workers ที่เอื้อต่อการทำงานใน
4. สังคม	- สังคมข้อมูลข่าวสารและองค์	- เกษตรกรได้รับข้อมูลข่าวสาร	- ส่งเสริมและพัฒนา	



ประเด็น	สิ่งที่คาดว่าจะเกิดขึ้น/ ภาพอนาคต	สิ่งที่ต้องเปลี่ยนแปลง / พัฒนา		สรุปประเด็น การพัฒนา
		เกษตรกร/ภาคเกษตร	สำนักงานเกษตรจังหวัด	
	<p>ความรู้</p> <ul style="list-style-type: none"> <li>- เศรษฐกิจพอเพียง และความยั่งยืน</li> <li>- ประชากรภาคเกษตรลดลง และคนวัยชรามากขึ้น</li> <li>- การเคลื่อนย้ายแรงงานภาคเกษตรเข้าสู่ภาคอุตสาหกรรม/ภาคบริการ ยังมีความผันผวนมากอันเนื่องมาจากความไม่แน่นอนของรายได้จากการเกษตร</li> </ul>	<p>ความรู้ตามความต้องการและรวดเร็ว</p> <ul style="list-style-type: none"> <li>- เกษตรกรมีความสุข มีความมั่นคง มีคุณภาพชีวิตที่ดี อยู่ดีมีสุข</li> <li>- เกษตรกรใช้ชีวิตตามปรัชญาเศรษฐกิจพอเพียง</li> <li>- เกษตรกรต้องพึ่งพาตนเองได้และไม่เป็นภาระแก่สังคม</li> <li>- เกษตรกรต้องมีเกียรติ มีศักดิ์ศรี เป็นที่ยอมรับในสังคม</li> </ul>	<p>เกษตรกรให้ดำเนินการตามแนวทางปรัชญาเศรษฐกิจพอเพียง</p> <ul style="list-style-type: none"> <li>- ต้องเข้าถึงเกษตรกร และให้บริการได้ครอบคลุมทุกครัวเรือนในจังหวัดเพชรบุรี</li> <li>- มีเทคนิควิธีการที่เหมาะสมในการส่งเสริมและพัฒนาเกษตรกรที่สูงวัย/อายุน้อย</li> </ul>	<p>อนาคต และสามารถรองรับการเปลี่ยนแปลงของสภาพแวดล้อมในทุกรูปแบบ โดยเน้นคุณภาพมากกว่าปริมาณ</p>
5. ทรัพยากร และ สิ่งแวดล้อม	<ul style="list-style-type: none"> <li>- ทรัพยากรและสิ่งแวดล้อมมีการเปลี่ยนแปลง</li> <li>- ความแปรปรวนของดินฟ้าอากาศ/ภัยธรรมชาติที่ส่งผลกระทบต่อผลผลิตรุนแรงมากยิ่งขึ้น</li> <li>- ความสมบูรณ์ของทรัพยากรลดลง และการใช้ทรัพยากรที่ส่งผลกระทบต่อสิ่งแวดล้อมมากขึ้น</li> </ul>	<ul style="list-style-type: none"> <li>- ผลิตสินค้าที่เกี่ยวคู่กับสิ่งแวดล้อม และใช้ทรัพยากรอย่างคุ้มค่า ลดการใช้พลังงาน</li> <li>- ปรับระบบการผลิตและวิถีชีวิตให้อยู่ร่วมกับสภาพแวดล้อมที่เปลี่ยนไป และภัยธรรมชาติที่เกิดขึ้น</li> </ul>	<ul style="list-style-type: none"> <li>- มีระบบพยากรณ์และเตือนภัยทั้งด้านการผลิต</li> <li>- ส่งเสริมและพัฒนาให้เกษตรกรผลิตด้านการเกษตรที่เกี่ยวคู่กับสิ่งแวดล้อม</li> </ul>	
6. หน่วยงานอื่น	<ul style="list-style-type: none"> <li>- อปท. มีบทบาทมากขึ้น</li> <li>- ต้องทำงานร่วมกับหน่วยงานอื่นมากขึ้น</li> <li>- ผู้ว่าราชการจังหวัด คือ ผู้บริหารสูงสุด (CEO)</li> <li>- บทบาทขององค์กรการศึกษาในพื้นที่มีมากขึ้นในการให้บริการ/ฝึกอบรมเกษตรกร</li> <li>- โรงงานอุตสาหกรรมขนาดเล็ก/บริษัทเครือข่ายของเอกชนที่มีศักยภาพมีมากขึ้นในพื้นที่เพื่อใช้ปัจจัยการผลิต</li> </ul>	<ul style="list-style-type: none"> <li>- เกษตรกรเป็นศูนย์กลางการพัฒนา เป็นลูกค้า</li> <li>- เกษตรกรสามารถเลือกรับบริการจากหน่วยงานภาครัฐได้หลากหลาย มากขึ้น</li> </ul>	<ul style="list-style-type: none"> <li>- ปรับระบบวิธีการทำงานในพื้นที่ให้เหมาะสมกับสถานการณ์</li> <li>- สร้างพันธมิตร และใช้เครือข่าย/กลไกในพื้นที่ในการบูรณาการการทำงานให้เกิดประโยชน์สูงสุด</li> </ul>	
สภาพแวดล้อมภายใน				
7. โครงสร้างองค์กร	<ul style="list-style-type: none"> <li>- การเปลี่ยนแปลงของบทบาทหน้าที่ซึ่งมีแนวโน้มที่จะ</li> </ul>	<ul style="list-style-type: none"> <li>- เกษตรกรได้รับบริการที่สะดวก รวดเร็ว และตรงตาม</li> </ul>	<ul style="list-style-type: none"> <li>- การบริหารองค์ความรู้ และเป็น LO</li> </ul>	

ประเด็น	สิ่งที่คาดว่าจะเกิดขึ้น/ ภาพอนาคต	สิ่งที่ต้องเปลี่ยนแปลง / พัฒนา		สรุปประเด็น การพัฒนา
		เกษตรกร/ภาคเกษตร	สำนักงานเกษตรจังหวัด	
	<ul style="list-style-type: none"> <li>- เปลี่ยนแปลงมากและรวดเร็ว</li> <li>- องค์กรมีขนาดเล็กกลาง</li> <li>- Learning Organization (LO)</li> <li>- One Stop Service</li> <li>- บูรณาการการทำงานทั้งภายในและภายนอก</li> </ul>	ความต้องการ	<ul style="list-style-type: none"> <li>- ปรับระบบวิธีการทำงานให้องค์กรมีประสิทธิภาพมากขึ้น</li> <li>- มีความยืดหยุ่นในการปฏิบัติงานสามารถปรับตัวได้อย่างรวดเร็ว</li> <li>- การสร้างพันธมิตรและเครือข่ายการทำงาน</li> </ul>	
8. บุคลากร	<ul style="list-style-type: none"> <li>- บุคลากรลดลง</li> <li>- อายุเฉลี่ยของบุคลากรสูงขึ้น</li> <li>- สมรรถนะ และผลงาน</li> <li>- Knowledge Worker</li> <li>- การสูญเสียบุคลากรที่มีความรู้/ความสามารถ และการสร้างบุคลากรที่มีความรู้ทดแทนไม่สอดคล้องกัน</li> </ul>	- เกษตรกรได้รับบริการที่ดีจากเจ้าหน้าที่	<ul style="list-style-type: none"> <li>- Knowledge Worker</li> <li>- Competency &amp; Result Base Management</li> <li>- การสร้าง/พัฒนาบุคลากรให้มีความรู้ความสามารถเพื่อทดแทนกำลังคนที่ลดลง</li> <li>- เจ้าหน้าที่มีความสุขในการทำงาน มีความภูมิใจ ได้รับการยอมรับจากเกษตรกร และสังคม</li> <li>- การปรับเปลี่ยนกระบวนทัศน์ วัฒนธรรม และค่านิยมในการทำงานและการดำรงชีวิต</li> </ul>	
9. การบริหารงาน	<ul style="list-style-type: none"> <li>- เครื่องมือการบริหารสมัยใหม่</li> <li>- มีความเปลี่ยนแปลงที่รวดเร็วในการบริหารจัดการองค์กร</li> <li>- Good Governance</li> <li>- การถูกควบคุม กำกับ และตรวจสอบ</li> <li>- การเข้ามามีส่วนร่วมของภาคประชาชน</li> <li>- การปรับเปลี่ยนบทบาทการทำงานของหน่วยงานระดับต่างๆ</li> </ul>	- เกษตรกรเข้ามามีส่วนร่วมในการทำงานมากยิ่งขึ้น ความคิดเห็นในการปฏิบัติงานตามแผนต่างๆ การให้บริการ/การขอรับการสนับสนุนของหน่วยงาน การเป็นที่ปรึกษาในการถ่ายทอดองค์ความรู้ด้านการเกษตร	<ul style="list-style-type: none"> <li>- Good Governance</li> <li>- การพัฒนาองค์กรอย่างต่อเนื่อง/ทันสมัย</li> <li>- มีการบริหารจัดการแบบมีอาชีพ</li> <li>- การบริหารความเสี่ยง</li> <li>- การสร้างภาพลักษณ์</li> </ul>	

ประเด็น	สิ่งที่คาดว่าจะเกิดขึ้น/ ภาพอนาคต	สิ่งที่ต้องเปลี่ยนแปลง / พัฒนา		สรุปประเด็น การพัฒนา
		เกษตรกร/ภาคเกษตรกร	สำนักงานเกษตรจังหวัด	
10. งบ ประมาณ /การเงิน	- การปรับเปลี่ยนระบบ แผนงาน/โครงการ งบประมาณ/การเงิน - งบประมาณจำกัด ต้องใช้ อย่างมีประสิทธิภาพลดค้ำค่า	- สนับสนุน/เป็นที่ปรึกษาให้ เกษตรกร/กลุ่มเกษตรกร ขอรับการสนับสนุนความ ช่วยเหลือ/งบประมาณในการ จัดทำโครงการ/กิจกรรมจาก องค์กรในพื้นที่มากขึ้น เช่น อปท. โครงการพัฒนาจังหวัด เป็นต้น	- ปรับระบบวิธีการทำงาน ด้านงบประมาณ และ การเงินให้ทันสมัย และ คล่องตัว - ปรับวิธีการใช้จ่ายด้าน งบประมาณ วัสดุ ครุภัณฑ์ ให้มีการใช้ให้ เกิดประสิทธิภาพมาก ที่สุด - การบริหารสินทรัพย์และ ความคุ้มค่า	

### ปัญหาและความต้องการของผู้รับบริการ

การดำเนินการเพื่อรับทราบปัญหาและความต้องการของผู้รับบริการ สำนักงานเกษตรจังหวัดได้ดำเนินการ ดังนี้

1. ประชุมคณะกรรมการบริหารศูนย์บริการและถ่ายทอดเทคโนโลยีการเกษตรประจำตำบล คณะกรรมการกลุ่มแม่บ้านเกษตรกร อาสาสมัครเกษตร และองค์กรเกษตรกรที่เกี่ยวข้อง
2. เยี่ยมเยียนเกษตรกร ทั้งที่เป็นรายบุคคล และเป็นรายกลุ่ม
3. จัดทำเวทีชุมชน เพื่อรับฟังปัญหาและความต้องการของเกษตรกรหรือผู้รับบริการโดยตรง
4. รับฟังความคิดเห็นของผู้รับบริการหรือการสื่อสารโดยตรง เช่น โทรศัพท์ จดหมาย จดหมายอิเล็กทรอนิกส์ ด้รับฟังความคิดเห็น เป็นต้น

ข้อมูลที่ได้จากการรับฟังปัญหาและความต้องการของผู้รับบริการ ประกอบด้วย ข้อมูลที่ได้จากการสะท้อนภาพการปฏิบัติงานของบุคลากร ข้อมูลขั้นตอนในการทำงาน ความต้องการของเกษตรกร ปัญหา และข้อเสนอแนะแนวทางการปฏิบัติงาน ความพึงพอใจของเกษตรกร และอื่นๆ

เมื่อได้ข้อมูลปัญหาและความต้องการของผู้รับบริการแล้ว จะนำข้อมูลมาใช้ในการวางแผน ปฏิบัติงาน ปรับปรุงกระบวนการ และพัฒนาบริการใหม่ๆ โดยมีขั้นตอน ดังนี้

1. นำข้อมูลต่างๆ มาพิจารณาจัดลำดับความจำเป็นเร่งด่วน ก่อน - หลัง เพื่อดำเนินการแก้ไข ปรับปรุงการบริการให้สะดวก รวดเร็วขึ้น
2. กำหนดขั้นตอนและวิธีการบริการให้รวดเร็ว/สะดวก
3. นำข้อมูลมาใช้ในการวางแผนปฏิบัติงาน ปรับปรุงกระบวนการและพัฒนาบริการใหม่ๆ
4. นำความต้องการของเกษตรกรมาปรับหลักสูตรการถ่ายทอดเทคโนโลยีวิธีการถ่ายทอดเทคโนโลยีและการบริการเกษตรกร

## บทที่ 3

### สาระสำคัญของแผนยุทธศาสตร์

#### วิสัยทัศน์

เป็นองค์กรที่มุ่งพัฒนาเกษตรกรและองค์กรเกษตรกรในการผลิตสินค้าเกษตรที่ปลอดภัยและได้มาตรฐาน มีวิถีชีวิตตามปรัชญาเศรษฐกิจพอเพียง

#### พันธกิจ

1. ส่งเสริมและประสานการถ่ายทอดความรู้ด้านการผลิตและการจัดการสินค้าเกษตรให้ปลอดภัยและได้มาตรฐาน
2. ส่งเสริมและพัฒนาเกษตรกร องค์กรเกษตรกรและวิสาหกิจชุมชนให้มีความเข้มแข็ง
3. ให้บริการทางการเกษตรตามสภาพปัญหาและความต้องการของเกษตรกร
4. ศึกษาและพัฒนางานส่งเสริมการเกษตร

#### เป้าประสงค์

1. เกษตรกร องค์กรเกษตรกร และวิสาหกิจชุมชน มีความรู้ ความสามารถในการผลิตและการจัดการสินค้าเกษตรให้ปลอดภัยและได้มาตรฐาน
2. เกษตรกร องค์กรเกษตรกร และวิสาหกิจชุมชน สามารถพึ่งพาตนเองได้อย่างยั่งยืน
3. เกษตรกรได้รับการแก้ไขปัญหาและตรงตามความต้องการ
4. เกิดองค์ความรู้ในการพัฒนางานส่งเสริมการเกษตรอย่างเป็นรูปธรรม

#### วัตถุประสงค์หลัก

1. พัฒนาคุณภาพชีวิตของเกษตรกรตามหลักปรัชญาเศรษฐกิจพอเพียง
2. พัฒนาความรู้ ความสามารถ และทักษะของเกษตรกรในการทำกิจกรรมการเกษตรทั้งเพื่อการพาณิชย์และการดำรงชีวิต
3. เสริมสร้างการมีส่วนร่วมของเกษตรกร องค์กรเกษตรกร วิสาหกิจชุมชน และชุมชนเกษตรให้เกิดการพึ่งพาตนเองได้อย่างยั่งยืน
4. พัฒนาคุณภาพการบริหารจัดการของหน่วยงานให้มีขีดความสามารถและมาตรฐานการปฏิบัติในระดับสูง

## ยุทธศาสตร์

1. ส่งเสริมการผลิตและจัดการสินค้าเกษตรให้ปลอดภัยและได้มาตรฐาน
2. เสริมสร้างความเข้มแข็งของเกษตรกร องค์กรเกษตรกร และวิสาหกิจชุมชน
3. ให้บริการทางการเกษตรและช่วยเหลือเกษตรกร
4. พัฒนาองค์กร บุคลากร และกระบวนการทำงาน

## กลยุทธ์

ยุทธศาสตร์ 1. ส่งเสริมการผลิตและจัดการสินค้าเกษตรให้ปลอดภัยและได้มาตรฐาน

1. ถ่ายทอดเทคโนโลยีด้านการผลิตและจัดการสินค้าเกษตรให้ปลอดภัยและได้มาตรฐาน
2. ส่งเสริมให้เกษตรกรผลิตสินค้าเกษตรให้ได้รับการรับรองมาตรฐาน และสามารถตรวจสอบ

ย้อนกลับได้

3. ส่งเสริมให้เกษตรกรเพิ่มประสิทธิภาพการผลิต (ลดต้นทุนการผลิต เพิ่มผลผลิต)
4. เชื่อมโยงเครือข่ายผู้ผลิตและการตลาดสินค้าเกษตร

ยุทธศาสตร์ 2. เสริมสร้างความเข้มแข็งของเกษตรกร องค์กรเกษตรกร และวิสาหกิจชุมชน

1. ส่งเสริมการมีส่วนร่วมของเกษตรกร องค์กรเกษตรกร และวิสาหกิจชุมชน
2. ส่งเสริมการเพิ่มมูลค่าผลผลิตสินค้าเกษตร
3. พัฒนาการบริหารจัดการกลุ่ม ในองค์กรเกษตรกร และวิสาหกิจชุมชนมีความเข้มแข็งอย่างยั่งยืน
4. เชื่อมโยงเครือข่ายองค์กรเกษตรกร และวิสาหกิจชุมชน
5. ปลุกจิตสำนึกเกษตรกรให้ยอมรับเทคโนโลยีใหม่ๆ

ยุทธศาสตร์ 3. ให้บริการทางการเกษตรและช่วยเหลือเกษตรกร

1. เยี่ยมเยียนและให้คำปรึกษาแนะนำแก่เกษตรกรอย่างสม่ำเสมอ
2. ค้นหาความต้องการและปัญหาของเกษตรกร
3. ออกหน่วยบริการเคลื่อนที่ร่วมกับหน่วยงานภาคี
4. เผยแพร่ประชาสัมพันธ์ข้อมูลข่าวสารด้านการเกษตรผ่านสื่อต่างๆ ทุกช่องทาง

ยุทธศาสตร์ 4. พัฒนาองค์กร บุคลากร และกระบวนการทำงาน

1. ศึกษา พัฒนาบุคลากรและกระบวนการทำงานของเจ้าหน้าที่
2. สร้างการมีส่วนร่วมและนำองค์ความรู้มาประยุกต์ใช้ในการทำงาน
3. บูรณาการการทำงานกับทุกภาคส่วน
4. สร้างจิตสำนึกเจ้าหน้าที่ให้รับบทบาทหน้าที่

โดยมีรายละเอียดประกอบ ดังนี้

**ยุทธศาสตร์ที่ 1 การส่งเสริมการผลิตและจัดการสินค้าเกษตรให้ปลอดภัยและได้มาตรฐาน**

**เป้าประสงค์**

1. เกษตรกรมีขีดความสามารถในการผลิตและจัดการสินค้าเกษตรให้ปลอดภัยและได้มาตรฐาน
2. เกษตรกรสามารถลดความเสี่ยงในด้านการผลิตและราคาสินค้าเกษตร

### ตัวชี้วัดเป้าประสงค์

1. ร้อยละของจำนวนเกษตรกรกลุ่มเป้าหมายที่ผ่านการเตรียมความพร้อมตามระบบมาตรฐาน GAP
2. จำนวนเกษตรกรที่ได้รับการส่งเสริมและพัฒนาการผลิตและจัดการสินค้าเกษตร

### แนวทางการส่งเสริมการเกษตร

- 1) เพิ่มมูลค่าของผลผลิตทางการเกษตร

เพิ่มมูลค่าผลผลิตทางการเกษตร โดยการส่งเสริมด้านการตลาดและการเพิ่มมูลค่าสินค้าเกษตรของท้องถิ่น เพื่อเพิ่มช่องทางการจำหน่าย ขยายตลาด และลดปัญหาราคาสินค้าเกษตรตกต่ำ โดยการประชาสัมพันธ์สินค้าเกษตรที่ปลอดภัย และส่งเสริมการตลาด ส่งเสริมการทำเกษตรแบบมีพันธสัญญา (Contract Farming) สนับสนุนให้มีการรวมกลุ่มแปรรูปสินค้าเกษตร การพัฒนาผลิตภัณฑ์ ส่งเสริมเศรษฐกิจสร้างสรรค์ในภาคเกษตรของท้องถิ่น ส่งเสริมการทำเกษตรแบบกลุ่มการผลิตหรือเครือข่ายวิสาหกิจ เพื่อเพิ่มขีดความสามารถในการแข่งขัน สนับสนุนการสร้างเครือข่ายการผลิต การตลาด การพัฒนาทักษะและองค์ความรู้ด้านการตลาด การบริหารจัดการระบบสินค้าเกษตร เพื่อให้เกษตรกรเป็นมืออาชีพ

- 2) เพิ่มขีดความสามารถในการบริหารจัดการกระบวนการผลิตและจัดการสินค้าเกษตร

เพิ่มขีดความสามารถในการบริหารจัดการกระบวนการผลิตและจัดการสินค้าเกษตร โดยส่งเสริมการผลิตรายสินค้าและเกษตรอินทรีย์/เกษตรปลอดภัยเชิงพาณิชย์ เพิ่มประสิทธิภาพการผลิต ลดต้นทุนการผลิต ลดการสูญเสียผลผลิตหลังการเก็บเกี่ยว พัฒนาคุณภาพและมาตรฐานสินค้าเกษตรตามมาตรฐาน GAP เพื่อเพิ่มมูลค่าและสร้างความเชื่อมั่นแก่ผู้บริโภค ให้ความสำคัญกับการผลิตที่เป็นมิตรกับสิ่งแวดล้อม เพื่อให้ได้สินค้าเกษตรที่มีคุณภาพสอดคล้องกับความต้องการของตลาด ส่งเสริมการผลิตพืชอาหาร ส่งเสริมให้มีการปรับเปลี่ยนระบบการปลูกพืชให้เหมาะสมกับสภาพของพื้นที่ โดยเฉพาะในพื้นที่ที่มีปัญหาน้ำท่วมซ้ำซาก เพื่อลดการสูญเสียของเกษตรกร ส่งเสริมและพัฒนาให้เกษตรกรและชุมชนสามารถบริหารจัดการเพื่อแก้ไขปัญหาศัตรูพืชได้ด้วยตนเอง ส่งเสริมและสนับสนุนให้เกษตรกรใช้สารชีวภัณฑ์ต่างๆ และพัฒนาให้เกษตรกรสามารถผลิตสารชีวภัณฑ์และศัตรูธรรมชาติใช้ได้เองในไร่นา แนะนำส่งเสริมการใช้สารเคมีอย่างถูกต้องเหมาะสม และปลอดภัย พยากรณ์และเตือนการระบาดของศัตรูพืช จัดตั้งและพัฒนาศูนย์จัดการศัตรูพืช ชุมชนให้สามารถดำเนินการในการแก้ไขปัญหาและการบริการด้านการจัดการศัตรูพืชในพื้นที่ได้อย่างต่อเนื่อง และยั่งยืน โดยการส่งเสริมให้มีการรวมกลุ่มในการดำเนินการผลิตและการจัดการผลผลิต และดำเนินการในลักษณะเครือข่าย เพื่อลดความเสี่ยงในด้านราคา ซึ่งสามารถต่อรองราคากับพ่อค้าคนกลางได้

- 3) ใช้แปลงใหญ่เป็นเครื่องมือในการส่งเสริมการผลิตและจัดการสินค้าเกษตร

๑) ยึดพื้นที่ดำเนินการเป็นหลัก ส่งเสริมให้เกษตรกรรวมกันผลิต รวมกันจำหน่าย และรวมกันบริหารจัดการในการส่งเสริมการเกษตรแบบแปลงใหญ่โดยมีผู้จัดการแปลงเป็นผู้บริหารจัดการ มีการบูรณาการระหว่างหน่วยงาน ที่เกี่ยวข้อง และภาคเอกชนให้การสนับสนุนการบริหารจัดการและการตลาด

๒) มุ่งเน้นการลดต้นทุนการผลิต เพิ่มประสิทธิภาพการผลิต พัฒนาคุณภาพผลผลิต และสร้างความสมดุลของอุปสงค์ - อุปทาน

๓) มีการส่งเสริมกิจกรรมการเกษตรอื่น ๆ เพิ่มเติมจากการผลิตสินค้าเกษตรในแปลงใหญ่ เพื่อสร้างรายได้ที่มั่นคง

## **ยุทธศาสตร์ที่ 2 การเสริมสร้างความเข้มแข็งของเกษตรกร องค์กรเกษตรกร และวิสาหกิจชุมชน เป้าประสงค์**

1. เกษตรกร องค์กรเกษตรกร และวิสาหกิจชุมชนมี ความเข้มแข็ง

### **ตัวชี้วัดเป้าประสงค์**

1. จำนวนเกษตรกรที่ได้รับการส่งเสริมและพัฒนาความเข้มแข็ง

### **แนวทางการส่งเสริมการเกษตร**

1) เสริมสร้างการเรียนรู้ การมีส่วนร่วม และพัฒนาเครือข่ายการเกษตร

เสริมสร้างการเรียนรู้ การมีส่วนร่วม และพัฒนาเครือข่ายการเกษตร โดยดำเนินการพัฒนาการปฏิบัติงานส่งเสริมการเกษตรเพื่อให้เกษตรกรและชุมชนเกิดการพัฒนา โดยมุ่งเน้นให้เกิดการมีส่วนร่วมในการพัฒนาและเรียนรู้ร่วมกัน รวมถึงการบูรณาการการทำงานในพื้นที่กับหน่วยงานภาคีต่างๆ โดยเฉพาะองค์กรปกครองส่วนท้องถิ่น สถาบันการศึกษา หน่วยงานที่เกี่ยวข้อง โดยให้เกษตรกรและชุมชนเป็นศูนย์กลางในการพัฒนา มีการใช้อาสาสมัครเกษตร เกษตรหมู่บ้าน ผู้ทรงคุณวุฒิ และภาคีต่างๆ เป็นผู้นำและเครือข่ายในการส่งเสริมและพัฒนาการเกษตรของชุมชน พัฒนาศูนย์บริการและถ่ายทอดเทคโนโลยีการเกษตรประจำตำบล (ศบกด.) ให้เป็นกลไกในการขับเคลื่อนระบบส่งเสริมการเกษตรและเป็นศูนย์กลางในการดำเนินงานในพื้นที่ได้อย่างมีประสิทธิภาพ

2) สร้างความเข้มแข็งให้กับองค์กรเกษตรกร วิสาหกิจชุมชน และเครือข่าย

สร้างความเข้มแข็งให้กับองค์กรเกษตรกร วิสาหกิจชุมชน และเครือข่าย ทั้งด้านการผลิตและการบริหารจัดการ สามารถเชื่อมโยงเครือข่ายการทำงานร่วมกับกลุ่ม/องค์การเกษตรกรต่างๆ ทั้งในเชิงธุรกิจและคุณภาพชีวิต ส่งเสริมและพัฒนาวิสาหกิจชุมชนและเครือข่าย ให้สามารถดำเนินกิจการของชุมชนเพื่อสร้างรายได้และพึ่งพาตนเองได้ ส่งเสริมและพัฒนาเกษตรกรแกนนำให้มีความรู้ ความสามารถ มีภาวะผู้นำ สามารถพัฒนาเกษตรกรและชุมชนตนเองได้อย่างมีประสิทธิภาพและสามารถจัดการกับปัญหาการเกษตรต่างๆ ที่เกิดขึ้นได้ ส่งเสริมและพัฒนาเกษตรกรมืออาชีพ โดยการเพิ่มขีดความสามารถในการผลิต การบริหารจัดการ และการตลาด เพื่อให้สามารถปรับตัวรองรับสถานการณ์การเปลี่ยนแปลงของโลก ส่งเสริมและพัฒนาเกษตรกรรุ่นใหม่ และยุวเกษตรกรให้เป็นกำลังสำคัญของภาคเกษตรในอนาคต โดยเฉพาะยุวเกษตรกรในโรงเรียน ส่งเสริมและพัฒนากระบวนการเรียนรู้ของเกษตรกรตามพื้นที่ในโครงการพระราชดำริต่างๆ รวมถึงการพัฒนาแหล่งท่องเที่ยวเชิงเกษตร ให้สามารถบริหารจัดการได้อย่างมืออาชีพ และมีการพัฒนาอย่างยั่งยืนและต่อเนื่อง

## แนวทางการส่งเสริมการเกษตร

### 1) ใช้หลักปรัชญาเศรษฐกิจพอเพียง ในการส่งเสริมการเกษตร

ใช้หลักปรัชญาเศรษฐกิจพอเพียง ในการส่งเสริมการเกษตร โดยการจัดกระบวนการเรียนรู้ตามแนวเศรษฐกิจพอเพียงภาคเกษตร ส่งเสริมให้เกษตรกรทำการผลิตการเกษตรโดยยึดหลักปรัชญาเศรษฐกิจพอเพียง โดยนำแนวทางของโครงการตามพระราชดำริที่มีอยู่ในพื้นที่มาเป็นแนวทางการทำการเกษตรของเกษตรกร สนับสนุนให้มีการใช้อาสาสมัครเกษตร เกษตรหมู่บ้าน ผู้ทรงคุณวุฒิ และภาคีต่างๆ เป็นผู้นำและเครือข่ายในการส่งเสริมและพัฒนาการเกษตรของชุมชน

## ยุทธศาสตร์ที่ 3 การให้บริการทางการเกษตรและช่วยเหลือเกษตรกร

### เป้าประสงค์

#### 1. เกษตรกรและประชาชนมีความพึงพอใจกับบริการทางการเกษตรและการช่วยเหลือต่างๆ

### ตัวชี้วัดเป้าประสงค์

#### 1. ร้อยละของความพึงพอใจของผู้รับบริการ

## แนวทางการส่งเสริมการเกษตร

### 1) สร้างโอกาสในการเข้าถึงบริการทางการเกษตรและการช่วยเหลือต่างๆ

สร้างโอกาสในการเข้าถึงบริการทางการเกษตรและการช่วยเหลือต่างๆ ให้มีประสิทธิภาพ ทั้งการให้บริการแบบมวลชน การให้บริการแบบรายบุคคล การให้บริการ ณ จุดบริการ และการให้บริการแบบเคลื่อนที่ หรือหน่วยเฉพาะกิจ ให้มีความรวดเร็วและเสมอภาคเท่าเทียมกัน มีการให้บริการที่ดี มีคุณภาพครอบคลุมทุกพื้นที่ และมีการวัดความพึงพอใจกับบริการที่ได้รับ รวมถึงการเผยแพร่ข้อมูลข่าวสารผ่านสื่อต่างๆ มีการใช้อาสาสมัครเกษตร เกษตรหมู่บ้าน ผู้ทรงคุณวุฒิ และภาคีต่างๆ เป็นผู้นำและเครือข่ายในการให้บริการและช่วยเหลือเกษตรกร รวมถึงมีการใช้ศูนย์บริการและถ่ายทอดเทคโนโลยีการเกษตรประจำตำบล(ศบกต.) เป็นจุดบริการหลักในพื้นที่

๒) ใช้ศูนย์เรียนรู้การเพิ่มประสิทธิภาพการผลิตสินค้าเกษตร (ศพก.) เป็นเครื่องมือในการถ่ายทอดความรู้และให้บริการ

๑) ใช้ศูนย์เรียนรู้ฯ เป็นหน่วยกำหนดแนวทางและพัฒนาการเกษตรในชุมชน ให้เข้มแข็งและพึ่งพาตนเองได้ สามารถเป็นที่พึ่งของเกษตรกรและชุมชน ในด้านการเกษตร โดยมีหน่วยงานต่าง ๆ ทั้งภาครัฐและเอกชนให้การ สนับสนุนตามแนวทางการพัฒนาที่กำหนด

๒) เป็นแหล่งเรียนรู้การผลิตสินค้าเกษตร ศูนย์กลางการบริการและแลกเปลี่ยนข้อมูลข่าวสาร เป็นแบบอย่างให้กับเกษตรกรในชุมชน ตั้งแต่การผลิต การบริหารจัดการ และการตลาด และสร้างการเรียนรู้ในชุมชนจากเกษตรกร ต้นแบบที่ประสบความสำเร็จในพื้นที่

๓) มีการเชื่อมโยงการทำงานกับศูนย์เครือข่ายเพื่อเพิ่มประสิทธิภาพและ ขยายขอบเขตการให้บริการแก่เกษตรกร เช่น ศูนย์จัดการศัตรูพืชชุมชน (ศจช.) ศูนย์จัดการดินปุ๋ยชุมชน (ศดปช.) และศูนย์เรียนรู้ด้านประมง ปศุสัตว์ และอื่น ๆ



## ยุทธศาสตร์ที่ 4 พัฒนางองค์กร บุคลากร และกระบวนการทำงาน

### เป้าประสงค์

1. องค์กรมีขีดความสามารถและมาตรฐานการปฏิบัติงานในระดับสูง

### ตัวชี้วัดเป้าประสงค์

1. ร้อยละการเบิกจ่ายงบประมาณรายจ่ายภาพรวม
2. ร้อยละของบุคลากรที่ได้รับการพัฒนา

### แนวทางการส่งเสริมการเกษตร

- ๑) ขับเคลื่อนการปฏิบัติงานโดยใช้ระบบส่งเสริมการเกษตร MRCF

๑) เกษตรกรเป็นศูนย์กลางการพัฒนา พื้นที่เป็นเป้าหมายการปฏิบัติงาน และมองภาพ “พื้นที่-คน-สินค้า” เข้าด้วยกันให้เบ็ดเสร็จ มองภาพทั้งมิติชีวิต ความเป็นอยู่และการประกอบอาชีพ โดยมองให้ครอบคลุมทั้งชีวิต เศรษฐกิจ สังคม และสิ่งแวดล้อมที่สมดุล มั่นคง และยั่งยืน

๒) นักส่งเสริมการเกษตรทำหน้าที่เป็นผู้จัดการการเกษตรในพื้นที่ และเป็นผู้นำการเปลี่ยนแปลง โดยบูรณาการทุกภาคส่วนเข้าไปร่วมดำเนินการ ในลักษณะที่ทุกฝ่ายได้รับประโยชน์ร่วมกัน (Win-Win)

๓) ทำงานบนพื้นฐานของการเรียนรู้และการมีส่วนร่วม และการพัฒนาตาม ศักยภาพ ความพร้อม และความต้องการของเกษตรกรและชุมชน โดยใช้ MRCF เป็นเครื่องมือในการทำงาน

- 2) พัฒนาสมรรถนะและวัฒนธรรมการทำงานของบุคลากร

เป็นการพัฒนาที่มุ่งเน้นการพัฒนาบุคลากร และวัฒนธรรมในการทำงานของบุคลากรโดยยึดการดำเนินงานเป็นองค์รวม นำกระบวนการดำเนินงานตามเกณฑ์การพัฒนาคุณภาพการบริหารจัดการภาครัฐ (PMQA) มาเป็นแนวทางในการดำเนินงานในทุกระดับ นำระบบการประเมินผลตามคำรับรองการปฏิบัติราชการที่มุ่งผลสัมฤทธิ์ เพื่อให้สำนักงานเกษตรจังหวัดมีขีดความสามารถและมาตรฐานการปฏิบัติงานในระดับสูง รวมทั้งการพัฒนาให้เจ้าหน้าที่ทุกคนมีความพร้อมในการรองรับการเปลี่ยนแปลงตามสถานการณ์ โดยยึดกระบวนการมีส่วนร่วมของเจ้าหน้าที่ในทุกระดับ และใช้ศูนย์บริการและถ่ายทอดเทคโนโลยีการเกษตรประจำตำบล (ศบกด.) เป็นจุดบริการหลัก โดยการดำเนินการร่วมกับเกษตรหมู่บ้าน

- 3) พัฒนาการใช้ระบบอิเล็กทรอนิกส์และสารสนเทศ ในการปฏิบัติงาน

พัฒนาระบบฐานข้อมูลส่งเสริมการเกษตรของจังหวัด ระบบฐานข้อมูลพืชเศรษฐกิจที่สำคัญของจังหวัด ระบบทะเบียนครุภัณฑ์เครื่องจักรกร ให้มีความถูกต้อง ครบถ้วน และเป็นปัจจุบัน พัฒนาการให้บริการข้อมูล ข่าวสาร และองค์ความรู้ผ่านทางระบบอิเล็กทรอนิกส์และสารสนเทศ และสามารถเข้าถึงและใช้ประโยชน์ได้อย่างมีประสิทธิภาพ สนับสนุนให้ใช้ระบบอิเล็กทรอนิกส์และสารสนเทศในการปฏิบัติงานใน

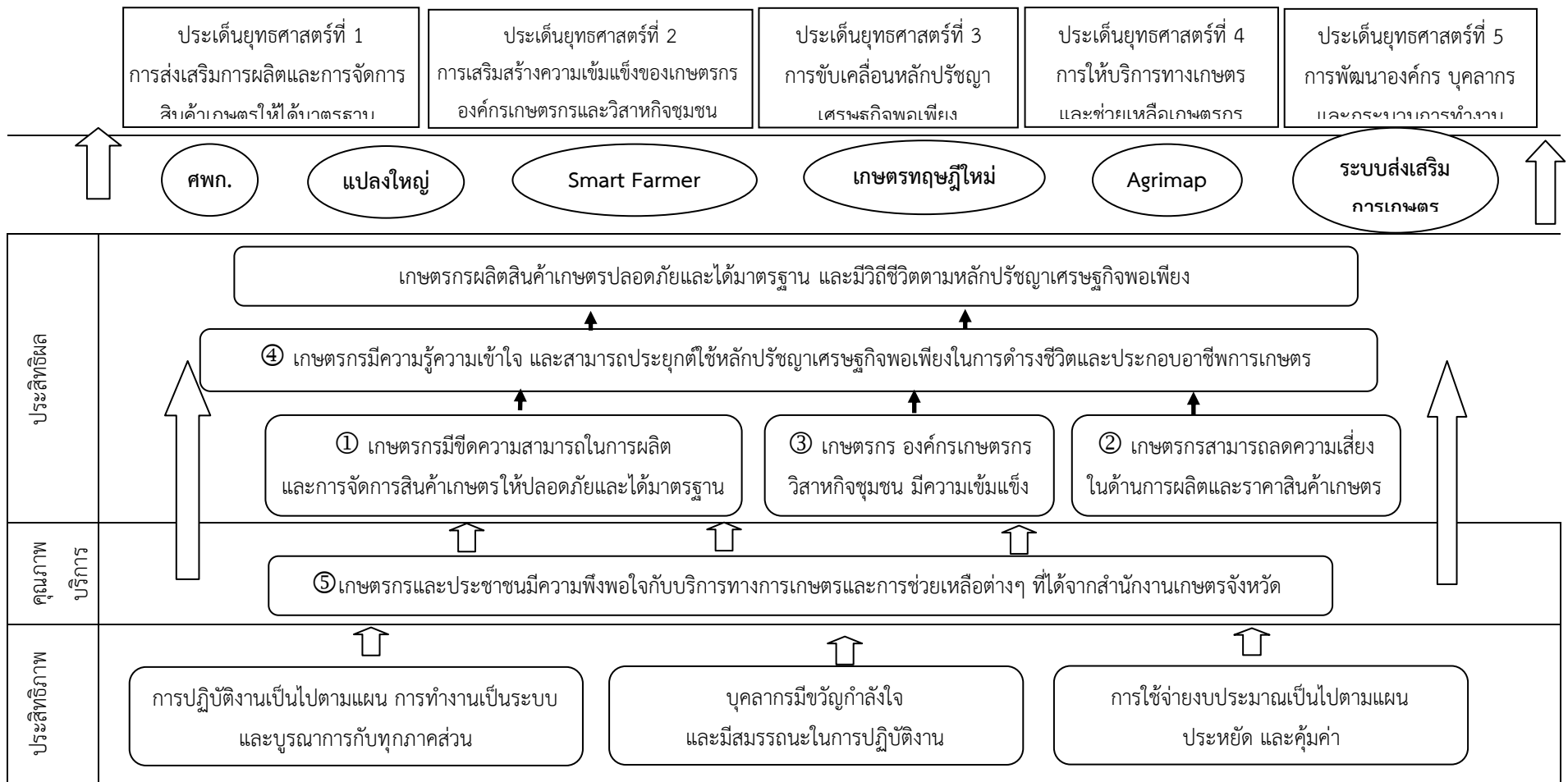
ทุกระดับ พัฒนาบุคลากรให้มีความรู้ความสามารถในการใช้ระบบอิเล็กทรอนิกส์และสารสนเทศในงานส่งเสริม  
การเกษตร

4) พัฒนาระบบการบริหารงานและกระบวนการทำงานให้มีความสะดวก คล่องตัว และมีความ  
ทันสมัย

พัฒนาระบบการบริหารและกระบวนการทำงานให้มีความสะดวก คล่องตัว โดยการนำระบบ  
เทคโนโลยีสารสนเทศมาใช้ในการปฏิบัติงาน รวมถึงการเพิ่มประสิทธิภาพการบริหารจัดการทั้งด้าน  
สารสนเทศ ด้านการพัฒนาบุคลากร ด้านการวิจัยและพัฒนา ด้านการเผยแพร่และประชาสัมพันธ์

แผนที่ยุทธศาสตร์ (Strategy Map) สำนักงานเกษตรจังหวัดเพชรบุรี พ.ศ. 2560 – พ.ศ. 2564

วิสัยทัศน์ : เป็นองค์กรที่มุ่งพัฒนาเกษตรกรและองค์กรเกษตรกรในการผลิตสินค้าเกษตรที่ปลอดภัยและได้มาตรฐาน มีวิถีชีวิตตามปรัชญาเศรษฐกิจพอเพียง



พัฒนา องค์กร	↑	↑	↑
	⑥ สำนักงานเกษตรจังหวัดมีขีดความสามารถและมาตรฐานการปฏิบัติงานในระดับสูง		

### รายละเอียดประกอบยุทธศาสตร์

ยุทธศาสตร์	เป้าประสงค์	ตัวชี้วัด	แนวทางการดำเนินงาน	โครงการ/กิจกรรม
1. การส่งเสริมการผลิตและจัดการสินค้าเกษตรที่ปลอดภัยและได้มาตรฐาน	1. เกษตรกรมีขีดความสามารถในการผลิตและจัดการสินค้าเกษตรให้ปลอดภัยและได้มาตรฐาน 2. เกษตรกรสามารถลดความเสี่ยงในด้านการผลิตและราคาสินค้าเกษตร	1. ร้อยละของจำนวนเกษตรกรกลุ่มเป้าหมายที่ผ่านการเตรียมความพร้อมตามระบบมาตรฐาน GAP 2. จำนวนเกษตรกรที่ได้รับการส่งเสริมและพัฒนาการผลิตและจัดการสินค้าเกษตร 3. จำนวนเกษตรกรที่ได้รับการส่งเสริมและพัฒนา เพื่อลดความเสี่ยงด้านการผลิตและราคาสินค้าเกษตร	1.1 เพิ่มมูลค่าของผลผลิตทางการเกษตร 1.2 เพิ่มขีดความสามารถในการบริหารจัดการกระบวนการผลิตและจัดการสินค้าเกษตร	1. โครงการส่งเสริมการผลิตสินค้าเกษตรปลอดภัยและได้มาตรฐาน ๑) ส่งเสริมการเกษตรสู่ระบบการรับรองมาตรฐาน GAP 2. โครงการส่งเสริมการผลิตไม้ผลปลอดภัยและได้มาตรฐาน GAP 1) ส่งเสริมการผลิตกล้วยหอมทองปลอดภัยและได้มาตรฐาน 2) ส่งเสริมการผลิตมะนาวปลอดภัยและได้มาตรฐาน 3. โครงการส่งเสริมการผลิตไม้ผลให้มีคุณภาพและปลอดภัย 1) ถ่ายทอดเทคโนโลยีการบริหารจัดการกลุ่มชมพู่เพชรสายรุ้ง 2) จัดทำแผ่นพับเผยแพร่ประชาสัมพันธ์เรื่องตาลโตนดเมืองเพชร 4. โครงการส่งเสริมการผลิตพืชผักปลอดภัยจากสารพิษ

ยุทธศาสตร์	เป้าประสงค์	ตัวชี้วัด	แนวทางการดำเนินงาน	โครงการ/กิจกรรม
				<ol style="list-style-type: none"> <li>1) อบรมเกษตรกรและศึกษาดูงาน</li> <li>2) จัดทำจุดเรียนรู้การผลิตพืชผักปลอดภัยจากสารพิษ</li> <li>3) จัดทำจุดรวบรวมผลผลิตพืชผักปลอดภัยจากสารพิษเพื่อการจำหน่าย</li> <li>4) ติดตามให้คำแนะนำและถ่ายทอดความรู้ฯ</li> </ol> <ol style="list-style-type: none"> <li>5. โครงการส่งเสริมการผลิตไม้ผล และพืชผักปลอดภัย และได้มาตรฐาน             <ol style="list-style-type: none"> <li>1) ส่งเสริมการผลิตไม้ผลปลอดภัยและได้มาตรฐาน</li> <li>2) ส่งเสริมการผลิตพืชผักปลอดภัยจากสารพิษ</li> </ol> </li> <li>6. โครงการเพิ่มประสิทธิภาพการผลิตข้าวในศูนย์ข้าวชุมชน             <ol style="list-style-type: none"> <li>1) ประชุมสัมมนาเชิงปฏิบัติการเจ้าหน้าที่ฯ</li> <li>2) ส่งเสริมเพิ่มประสิทธิภาพการผลิตและลดต้นทุนการผลิตข้าว</li> <li>3) ส่งเสริมการเพิ่มประสิทธิภาพการผลิตข้าว</li> <li>4) ส่งเสริมการเชื่อมโยงการผลิตและการตลาด</li> <li>5) ติดตามให้คำแนะนำถ่ายทอดความรู้แก่เกษตรกรฯ</li> <li>6) ประเมินผล/รายงานผลการดำเนินงานโครงการ</li> </ol> </li> <li>7. โครงการส่งเสริมและพัฒนาการผลิตข้าว             <ol style="list-style-type: none"> <li>1) ประชุมเชิงปฏิบัติการเจ้าหน้าที่ฯ</li> <li>2) ส่งเสริมการลดต้นทุนการผลิตข้าว</li> </ol> </li> </ol>

ยุทธศาสตร์	เป้าประสงค์	ตัวชี้วัด	แนวทางการดำเนินงาน	โครงการ/กิจกรรม
				<p>3) พัฒนาคุณภาพผลผลิตและการตลาดข้าว</p> <p>4) ติดตามให้คำแนะนำและถ่ายทอดความรู้</p> <p>8. โครงการอนุรักษ์และพัฒนาตาลโตนดเมืองเพชร</p> <p>1) ขึ้นทะเบียนผู้ประกอบการอาชีพทำตาลโตนด</p> <p>2) ส่งเสริมการรวมกลุ่มและพัฒนาอาชีพตาลโตนด</p> <p>3) ส่งเสริมการแปรรูป การพัฒนาผลิตภัณฑ์เพื่อเพิ่มมูลค่าและการตลาด</p> <p>4) ส่งเสริมการอนุรักษ์ตาลโตนด</p> <p>5) ติดตามให้คำแนะนำ</p> <p>9. โครงการส่งเสริมเกษตรกรเข้าสู่ระบบการรับรองมาตรฐานเกษตรปลอดภัย/เกษตรอินทรีย์เชิงพาณิชย์สู่สากล</p> <p>๑) จัดสัมมนาเชิงปฏิบัติการเพื่อส่งเสริมเกษตรกรเข้าสู่ระบบการรับรองมาตรฐานเกษตรปลอดภัย/เกษตรอินทรีย์เชิงพาณิชย์สู่สากล</p> <p>๒) สนับสนุนการจัดทำบรรจุภัณฑ์ข้าวสารปลอดภัยสารพิษ</p> <p>10. โครงการปรับเปลี่ยนแนวทางการปลูกพืชและจัดระบบการปลูกพืชในพื้นที่น้ำท่วมซ้ำซากจังหวัดเพชรบุรี</p> <p>1) ประชุมเชิงปฏิบัติการเจ้าหน้าที่ฯ</p> <p>2) วิเคราะห์พื้นที่ และคัดเลือกเกษตรกรผู้เข้าร่วมโครงการ</p>

ยุทธศาสตร์	เป้าประสงค์	ตัวชี้วัด	แนวทางการดำเนินงาน	โครงการ/กิจกรรม
				<p>3) ถ่ายทอดความรู้และเทคโนโลยีด้านการผลิตและการบริหารจัดการแปลง</p> <p>4) จัดตั้งกลุ่ม สร้างเครือข่ายเพื่อแลกเปลี่ยนเรียนรู้ด้านการผลิต และเชื่อมโยงด้านการตลาด</p> <p>5) ติดตามให้คำแนะนำและถ่ายทอดความรู้</p> <p>11. โครงการส่งเสริมและพัฒนาสินค้าเกษตรกลุ่มภาคกลางตอนล่าง 2 สู่ระบบรับรองมาตรฐาน</p> <p>๑) จัดทำแปลงเรียนรู้การลดต้นทุนการผลิตสับปะรด</p> <p>๒) จัดทะเบียนเกษตรกรผู้ปลูกสับปะรดจังหวัดเพชรบุรี</p> <p>๓) เชื่อมโยงการผลิตการตลาดสับปะรดผลสด</p> <p>4) เชื่อมโยงการผลิตการตลาดสับปะรด</p> <p>5) การถ่ายทอดเทคโนโลยีการป้องกันและกำจัดโรคเหี่ยวสับปะรด</p> <p>6) ถ่ายทอดเทคโนโลยีเพื่อพัฒนาศักยภาพการผลิตสับปะรดทั้งระบบ</p> <p>7) ติดตามประเมินผลและรายงานผลการดำเนินงานโครงการ</p> <p>8) การป้องกันและกำจัดแมลงศัตรูมะพร้าว</p> <p>9) การติดตามนิเทศงาน</p> <p>12. โครงการเพิ่มประสิทธิภาพการผลิตมันสำปะหลัง</p> <p>1) จัดทำหมู่บ้านผู้ผลิตพันธุ์มันสำปะหลัง</p> <p>2) จัดทำแปลงขยายพันธุ์</p>

ยุทธศาสตร์	เป้าประสงค์	ตัวชี้วัด	แนวทางการดำเนินงาน	โครงการ/กิจกรรม
				13. โครงการบริหารจัดการศัตรูพืชและการเกษตรกรรม เพื่อลดความเสี่ยงให้กับเกษตรกร <ol style="list-style-type: none"> <li>๑) ก่อนเกิดภัย (การเฝ้าระวังและเตือนภัยศัตรูพืช)</li> <li>๒) หลังการเกิดภัย (การให้ความช่วยเหลือ)</li> <li>3) พัฒนาความรู้เจ้าหน้าที่</li> <li>4) ถ่ายทอดความรู้ให้กับเกษตรกรในศูนย์จัดการศัตรูพืชชุมชนที่จัดตั้งใหม่</li> <li>5) พัฒนาศูนย์จัดการศัตรูพืชชุมชน</li> <li>6) พัฒนาศูนย์จัดการศัตรูพืชชุมชนมันสำปะหลัง</li> </ol> 14. โครงการบริหารจัดการสินค้าเกษตร <ol style="list-style-type: none"> <li>๑) พัฒนาการจัดระบบการตลาดสินค้าเกษตรในระดับพื้นที่</li> </ol> 15. โครงการส่งเสริมการผลิตพืชปลอดภัยจากสารพิษในพื้นที่โครงการชั่งหัวมันตามพระราชดำริ <ol style="list-style-type: none"> <li>1) พัฒนาความรู้ด้านการผลิตพืชตามระบบ GAP และ GMP</li> </ol>
2. การเสริมสร้างความเข้มแข็งของเกษตรกรองค์กรเกษตรกรและวิสาหกิจชุมชน	3. เกษตรกร องค์กรเกษตรกร และวิสาหกิจชุมชนมีความเข้มแข็ง	4. จำนวนเกษตรกรที่ได้รับการส่งเสริมและพัฒนาความเข้มแข็ง	2.1 เสริมสร้างการเรียนรู้ การมีส่วนร่วม และพัฒนาเครือข่ายการเกษตร 2.2 สร้างความเข้มแข็งให้กับองค์กรเกษตรกร วิสาหกิจชุมชน และเครือข่าย	16. โครงการพัฒนาองค์กรเกษตรกรและวิสาหกิจชุมชน <ol style="list-style-type: none"> <li>1) พัฒนาองค์กรเกษตรกร</li> <li>2) พัฒนาวิสาหกิจชุมชน</li> </ol> 17. โครงการการแลกเปลี่ยนเรียนรู้และการเชื่อมโยงเครือข่ายวิสาหกิจชุมชน <ol style="list-style-type: none"> <li>1) สัมมนาเชิงปฏิบัติการการแลกเปลี่ยนเรียนรู้การจัดทำแผน และการเชื่อมโยงเครือข่ายวิสาหกิจ</li> </ol>



ยุทธศาสตร์	เป้าประสงค์	ตัวชี้วัด	แนวทางการดำเนินงาน	โครงการ/กิจกรรม
				<p>ชุมชน</p> <p>2) จัดอบรมการพัฒนาผลิตภัณฑ์ บรรจุก้อนซ์ และฉลากผลิตภัณฑ์ กลุ่มวิสาหกิจชุมชนที่ผ่านการประเมินระดับปานกลาง และระดับปรับปรุง</p> <p>3) ศึกษาดูงานพื้นที่ต้นแบบกลุ่มวิสาหกิจชุมชนที่ประสบความสำเร็จด้านการบริหารจัดการ การผลิต การตลาด</p> <p>4) ประชาสัมพันธ์ผลิตภัณฑ์ชุมชนของกลุ่มวิสาหกิจชุมชน ในการจัดทำเอกสารเผยแพร่และการประกวดผลิตภัณฑ์วิสาหกิจชุมชน</p> <p>18. โครงการสร้างและพัฒนาเกษตรกรรุ่นใหม่</p> <p>1) อบรมถ่ายทอดเทคโนโลยีเกษตรกรรุ่นใหม่</p> <p>19. โครงการเพิ่มประสิทธิภาพการแปรรูปผลผลิตเกษตร</p> <p>1) อบรมสุขลักษณะที่ดีในการแปรรูปผลผลิตเกษตร</p> <p>2) อบรมเพิ่มประสิทธิภาพการแปรรูปผลิตภัณฑ์</p> <p>3) ติดตามให้คำปรึกษาและตรวจประเมินสถานที่</p> <p>4) จัดตลาดแสดงสินค้าและเจรจาธุรกิจกลุ่ม</p> <p>20. โครงการชั่งหัวมัน</p> <p>1) จัดทำแปลงเรียนรู้และแปลงแม่พันธุ์</p> <p>2) ดูแลแปลงแม่พันธุ์และแปลง รวบรวมพันธุ์</p> <p>3) ค่าใช้จ่ายในการวางแผน ควบคุมและกำกับการผลิต</p> <p>21. โครงการตามพระราชประสงค์หุบกะพง อ.ชะอำ</p>

ยุทธศาสตร์	เป้าประสงค์	ตัวชี้วัด	แนวทางการดำเนินงาน	โครงการ/กิจกรรม
				<p>จ.เพชรบุรี</p> <p>1) อบรมเกษตรกร</p> <p>2) จัดทำแปลงเรียนรู้การปลูกผัก</p> <p>22. โครงการเกษตรเพื่ออาหารกลางวัน</p> <p>1) อบรมครู-นักเรียน ในพื้นที่ห่างไกลและใกล้เมือง เพื่อให้ความรู้เรื่องการผลิตพืชการขยายพันธุ์พืช การทำปุ๋ยหมักน้ำชีวภาพแบบยั่งยืน</p> <p>2) ส่งเสริมการจัดทำแปลงผลิตพืชในโรงเรียน</p> <p>3) ส่งเสริมการแปรรูปถนอมอาหาร</p> <p>4) ส่งเสริมอาชีพการเกษตรในหมู่บ้านที่ โรงเรียน ตั้งอยู่</p> <p>23. โครงการอุทยานสิ่งแวดล้อมนานาชาติสิรินธร จ. เพชรบุรี</p> <p>1) สร้างองค์ความรู้และพัฒนาหลักสูตรภายใต้ โครงการอุทยานสิ่งแวดล้อมนานาชาติสิรินธร</p> <p>2) อบรมเกษตรกร</p> <p>24. โครงการสายใยรักแห่งครอบครัวฯ</p> <p>1) กิจกรรมเกษตรสมบูรณ์เพิ่มพูนสุขภาพ</p> <p>25. โครงการส่งเสริมการท่องเที่ยวเชิงเกษตร</p> <p>1) สนับสนุนการดำเนินงานในแหล่งท่องเที่ยวเชิง เกษตร</p>
3. การขับเคลื่อนหลักปรัชญา	4. เกษตรกรมีความรู้ความเข้าใจ และสามารถประยุกต์ ใช้หลัก	5. จำนวนเกษตรกรที่ได้รับการ พัฒนาความรู้ด้านเศรษฐกิจ	3.1 ใช้หลักปรัชญาเศรษฐกิจพอเพียง ใน การส่งเสริมการเกษตร	26. โครงการขับเคลื่อนปรัชญาเศรษฐกิจพอเพียง
				1) พัฒนาอาสาสมัครเกษตรกร

ยุทธศาสตร์	เป้าประสงค์	ตัวชี้วัด	แนวทางการดำเนินงาน	โครงการ/กิจกรรม
เศรษฐกิจพอเพียงในภาคเกษตร	ปรัชญาเศรษฐกิจพอเพียงในการดำเนินชีวิตและประกอบอาชีพการเกษตร	พอเพียง ในภาคการเกษตร		2) จัดกระบวนการเรียนรู้ตามแนวเศรษฐกิจพอเพียง การเกษตร 27. จังหวัดขยายผลปิดทองหลังพระ สืบสานแนวพระราชดำริ
4. การให้บริการทางการเกษตรและช่วยเหลือเกษตรกร	5. เกษตรกรและประชาชนมีความพึงพอใจกับบริการทางการเกษตรและการช่วยเหลือต่างๆ	6. ร้อยละของความพึงพอใจของผู้รับบริการ	4.1 สร้างโอกาสในการเข้าถึงบริการทางการเกษตรและการช่วยเหลือต่างๆ	28. โครงการบริหารจัดการช่วยเหลือเกษตรกรผู้ประสบภัยธรรมชาติ 29. โครงการคลินิกเกษตรเคลื่อนที่ในพระราชานุเคราะห์ สมเด็จพระบรมโอรสาธิราชฯ สยามมกุฎราชกุมาร 1) การจัดคลินิกเกษตรเคลื่อนที่ในพระราชานุเคราะห์ฯ
5. การพัฒนาองค์กร บุคลากร และกระบวนการทำงาน	6. องค์กรมีขีดความสามารถและมาตรฐานการปฏิบัติงานในระดับสูง	7. ร้อยละการเบิกจ่ายงบประมาณรายจ่ายภาพรวม 8. ร้อยละของบุคลากรที่ได้รับการพัฒนา	5.1 พัฒนาสมรรถนะและวัฒนธรรมการทำงานของบุคลากร 5.2 พัฒนาการใช้ระบบอิเล็กทรอนิกส์และสารสนเทศ ในการปฏิบัติงาน 5.3 พัฒนาระบบการบริหารงานและกระบวนการทำงานให้ มีความสะดวก คล่องตัว และมีความทันสมัย	30. โครงการเพิ่มประสิทธิภาพการให้บริการงานส่งเสริมการเกษตร 1) ส่งเสริมการเกษตรตามระบบส่งเสริมการเกษตร 2) พัฒนาศักยภาพเกษตรกรหมู่บ้าน 31. โครงการพัฒนาข้อมูลการเกษตร 1) เพิ่มประสิทธิภาพการให้บริการทางการเกษตร 32. โครงการพัฒนาคุณภาพการบริหารจัดการภาครัฐ (PMQA) 1) สัมมนาเชิงปฏิบัติการคณะทำงานฯ 33. โครงการปรับปรุงฐานข้อมูลทะเบียนเกษตรกร 34. โครงการเพิ่มประสิทธิภาพการบริหารจัดการ 1) ด้านสารสนเทศ 2) ด้านการพัฒนาบุคลากร

ยุทธศาสตร์	เป้าประสงค์	ตัวชี้วัด	แนวทางการดำเนินงาน	โครงการ/กิจกรรม
				3) ด้านการวิจัยและพัฒนา 4) ด้านการเผยแพร่และประชาสัมพันธ์ 5) ด้านการบริหารจัดการบ้านเมืองที่ดี

## บทที่ 4

### กลไกการขับเคลื่อน

การจัดทำแผนยุทธศาสตร์ของหน่วยงานจะประสบผลสำเร็จและมีผลสัมฤทธิ์สูงสุดตามที่หน่วยงานต้องการ จะต้องมีการกระบวนการแปลงแผนยุทธศาสตร์ไปสู่การปฏิบัติ ซึ่งในกระบวนการต่างๆ นั้น มีหลายประเด็นและปัจจัยที่เกี่ยวข้อง ดังนี้

#### ปัจจัยและเงื่อนไขความสำเร็จ

ปัจจัยและเงื่อนไขความสำเร็จในการจัดทำแผนยุทธศาสตร์ของสำนักงานเกษตรจังหวัดที่สำคัญ คือ นโยบายของกรมส่งเสริมการเกษตรที่ให้ความสำคัญในการจัดทำแผนยุทธศาสตร์องค์กร ของหน่วยงานทุกหน่วยงานในกรมส่งเสริมการเกษตร รวมถึงการอบรมให้ความรู้แก่ผู้บริหารของจังหวัด เพื่อให้สามารถดำเนินการ และสามารถขับเคลื่อนแผนยุทธศาสตร์ขององค์กรไปสู่การปฏิบัติได้อย่างเป็นรูปธรรม รวมถึงการนำเกณฑ์การพัฒนาคุณภาพการบริหารจัดการภาครัฐ (PMQA) ซึ่งสำนักงานเกษตรจังหวัด เป็นหนึ่งในแปดหน่วยงานหลักในระดับจังหวัดที่ต้องดำเนินการตามเกณฑ์พื้นฐานการพัฒนาคุณภาพการบริหารจัดการภาครัฐตามที่สำนักงานคณะกรรมการพัฒนาระบบราชการ (ก.พ.ร.) กำหนด โดยสำนักงานเกษตรจังหวัดได้แต่งตั้งคณะทำงานจัดทำแผนยุทธศาสตร์ของสำนักงานเกษตรจังหวัด ประกอบด้วย เกษตรจังหวัด เป็นประธาน หัวหน้ากลุ่ม หัวหน้าฝ่าย เกษตรอำเภอทุกอำเภอ และนักวิชาการการเกษตรของสำนักงานเกษตรจังหวัดทุกคน เป็นคณะทำงาน และนางวิสาข์ ลิ้มงูร นักวิชาการส่งเสริมการเกษตรชำนาญการ เป็นคณะทำงานและเลขานุการ โดยมีขั้นตอนดำเนินการ ดังนี้

1. วางแผนการดำเนินการ และมอบหมายงานแก่ผู้รับผิดชอบในระดับต่างๆ ทั้งระดับจังหวัด และระดับอำเภอ มีการชี้แจงบุคลากรระดับต่าง ๆ ให้เข้าใจหลักการและข้อกำหนดของเกณฑ์มาตรฐานที่จะนำมาใช้ เพื่อให้สามารถนำไปประยุกต์ใช้ในการจัดทำแผนและนำไปสู่การปฏิบัติได้อย่างถูกต้องเหมาะสม
2. รวบรวมข้อมูลและข้อเท็จจริงต่างๆ ที่เกี่ยวข้อง เช่น แนวทางและนโยบายของกรมส่งเสริมการเกษตร ยุทธศาสตร์ของกลุ่มจังหวัดภาคกลางตอนล่าง 2 และยุทธศาสตร์จังหวัด นโยบายของผู้ว่าราชการจังหวัด และแผนพัฒนาการเกษตรระดับตำบล เพื่อเป็นกรอบแนวทางในการจัดทำแผนยุทธศาสตร์
3. วิเคราะห์ปัญหาและความต้องการและความคาดหวังของผู้รับบริการและผู้มีส่วนได้ส่วนเสียที่เกี่ยวข้องกับการดำเนินการของสำนักงานเกษตรจังหวัด
4. พิจารณาบททวนและกำหนดกระบวนการและหน้าที่ความรับผิดชอบในการดำเนินการ โดยจัดทำเป็นเอกสารร่างแผนยุทธศาสตร์ของหน่วยงานที่เหมาะสม และมีข้อมูลเพียงพอที่จะให้นำไปปฏิบัติได้
5. ประชุมคณะทำงานเพื่อพิจารณาร่างแผนยุทธศาสตร์ของหน่วยงาน

## 6. ปรับปรุงแผนยุทธศาสตร์ของหน่วยงานให้สมบูรณ์ และประกาศใช้

การขับเคลื่อนแผนยุทธศาสตร์ไปสู่การปฏิบัติโดยการนำแผนยุทธศาสตร์ไปแปลงเป็นแผนปฏิบัติการประจำปี และแผนปฏิบัติราชการประจำปี (แผนพัฒนาจังหวัดประจำปี) โดยจัดทำรายละเอียดการดำเนินงานเป็นคู่มือพร้อมทั้งชี้แจงให้เจ้าหน้าที่ของสำนักงานเกษตรจังหวัด และสำนักงานเกษตรอำเภอทราบและนำไปปฏิบัติในแต่ละปี ทั้งนี้ แผนที่ได้จะประสบผลสำเร็จได้นั้นมีปัจจัยและเงื่อนไขสำคัญหลายอย่าง อาทิเช่น แผนและคุณภาพของแผน ความสอดคล้องกับความต้องการของลูกค้ำและผู้มีส่วนได้ส่วนเสีย ความสอดคล้องและเชื่อมโยงกับประเด็นยุทธศาสตร์จังหวัด ยุทธศาสตร์กลุ่มจังหวัด และยุทธศาสตร์กรมส่งเสริมการเกษตร ความพยายามมุ่งมั่นเอาใจใส่ของผู้บริหาร และการมีส่วนร่วมของบุคลากรทุกระดับภายในองค์กรที่จะนำเอาความรู้ ทักษะ และประสบการณ์มาประยุกต์ใช้ เพื่อสร้างคุณภาพให้เกิดขึ้นในทุกๆ ขั้นตอนในการดำเนินการ รวมถึงการนำเครื่องมือตามระบบคุณภาพการบริหารจัดการภาครัฐ (PMQA: Public Sector Management Quality Award) มาใช้ในการดำเนินการซึ่งประสบความสำเร็จในระดับหนึ่ง โดยสิ่งที่สำคัญที่ทำให้การขับเคลื่อนแผนยุทธศาสตร์ของสำนักงานเกษตรจังหวัดเพชรบุรีไปสู่การปฏิบัติที่ประสบผลสำเร็จได้คือ

1. ผู้บริหารระดับสูงขององค์กรมีความศรัทธา และมุ่งมั่นให้การสนับสนุนอย่างจริงจัง และต่อเนื่อง
2. ผู้บริหารทุกระดับมีความเชื่อในประโยชน์ของการจัดทำแผนยุทธศาสตร์ขององค์กร โดยเห็นว่าการจัดทำแผนยุทธศาสตร์ขององค์กรเป็นสิ่งจำเป็น และก่อให้เกิดประโยชน์ต่อองค์กร
3. ทุกคนในองค์กรมีความตั้งใจจริง และสมานสามัคคี ร่วมแรงร่วมใจในการจัดทำแผนยุทธศาสตร์ขององค์กร
4. ทุกคนในองค์กรต้องเห็นว่าการจัดทำแผนยุทธศาสตร์ขององค์กรไม่เป็นภาระ และจะต้องมุ่งมั่นดำเนินการจนสำเร็จ

## มาตรการในการขับเคลื่อน

การขับเคลื่อนแผนยุทธศาสตร์ของสำนักงานเกษตรจังหวัดไปสู่การปฏิบัติ ประกอบไปด้วยแนวทาง ดังนี้

1. เสนอเข้าสู่แผนปฏิบัติราชการประจำปีของจังหวัด/กลุ่มจังหวัด และแผนพัฒนาจังหวัด/แผนพัฒนากลุ่มจังหวัด 4 ปี
2. เสนอแผนเข้าสู่องค์กรปกครองส่วนท้องถิ่นในการจัดทำแผนพัฒนาของ อปท
3. เป็นคณะกรรมการ อนุกรรมการ และคณะทำงานที่เกี่ยวกับการพัฒนาการเกษตรของจังหวัดเพชรบุรี ทั้งในระดับจังหวัด และระดับอำเภอ
4. ให้คณะกรรมการบริหารศูนย์ฯ อาสาสมัครเกษตร เกษตรหมู่บ้าน และองค์กรเกษตรกรมีส่วนร่วมในการดำเนินการตามแผนยุทธศาสตร์

5. แปลงแผนยุทธศาสตร์สู่การปฏิบัติ โดยจัดทำเป็นแผนปฏิบัติการประจำปีของสำนักงานเกษตรจังหวัด เพื่อให้เจ้าหน้าที่ทุกคนในสำนักงานเกษตรจังหวัด และสำนักงานเกษตรอำเภอ นำแผนที่ได้ไปดำเนินการในระดับพื้นที่ต่อไป

## การติดตามและประเมินผล

**การติดตามผล (Monitoring)** เป็นการเก็บรวบรวมข้อมูลการปฏิบัติงานตามแผนงานที่กำหนดไว้ เพื่อตัดสินใจแก้ไข ปรับปรุงวิธีการปฏิบัติให้ผลงานเป็นไปตามแผนงานอย่างมีประสิทธิภาพมากที่สุด โดยมุ่งที่จะตอบคำถามหลักว่า ในการดำเนินงานนั้นได้รับทรัพยากรครบถ้วนหรือไม่ ได้ปฏิบัติงานตามแผนงานที่กำหนดหรือไม่ ได้ผลตรงตามที่กำหนดหรือไม่ ข้อมูลจากการติดตามจะเป็นประโยชน์อย่างยิ่งต่อการเร่งรัดให้งาน/โครงการดำเนินไปตรงตามเป้าหมายของแผนงานและแล้วเสร็จภายในกำหนดเวลาโดยมุ่งกำกับ รวบรวม และวิเคราะห์ข้อมูลทั้งในเชิงปริมาณและคุณภาพ เพื่อเสนอให้ผู้รับผิดชอบการดำเนินงาน โครงการ หรือกิจกรรมต่างๆ ได้ทราบเป็นระยะๆ ซึ่งสำนักงานเกษตรจังหวัดได้กำหนดกลไกในการติดตาม ประเมินผลแผนปฏิบัติการประจำปี โดยแต่งตั้งคณะทำงานตามระบบส่งเสริมการเกษตร เพื่อติดตาม ประเมินผลการดำเนินงานของโครงการ/กิจกรรมที่นำมาใช้ในการขับเคลื่อน รวมถึงทุกโครงการ/กิจกรรมที่ดำเนินการในรอบปี และมีการติดตามในการประชุมในระดับจังหวัด เช่น ประชุมสำนักงานเกษตรจังหวัด ประจำเดือน และประชุมเกษตรอำเภอประจำเดือน เพื่อกำกับและสนับสนุนให้การปฏิบัติงานของงาน/โครงการมีประสิทธิภาพ บรรลุวัตถุประสงค์ที่กำหนดไว้ และทันตามกำหนดเวลา โดยติดตามทั้งปัจจัย (งบประมาณ) กิจกรรม และผลการดำเนินงาน ทั้งนี้ เพื่อให้มีการปรับปรุงวิธีการดำเนินงาน หรือปรับเปลี่ยนเป้าหมายของโครงการ/กิจกรรมต่างๆ ให้เหมาะสมกับทรัพยากรหรือสภาพแวดล้อมที่เปลี่ยนแปลงไปในระหว่างปี และในปีต่อไปด้วย ตลอดจนนำผลการประเมินมาใช้ในการวางแผนในปีต่อไป

สำหรับการติดตามผลการดำเนินงานของผู้ว่าราชการจังหวัด เป็นการติดตามเพื่อทราบความก้าวหน้า และผลการดำเนินงานเพื่อทราบว่าแผนงาน/โครงการนั้น ดำเนินการไปแล้วได้ผลเป็นอย่างไร สมควรดำเนินการต่อไปหรือไม่ ตอบสนองต่อประเด็นยุทธศาสตร์ วิสัยทัศน์ของจังหวัด รวมถึงแก้ไขปัญหาที่แท้จริงของจังหวัดหรือไม่

**การประเมินผล (Evaluation)** เป็นการตรวจสอบความก้าวหน้าของแผนงาน/โครงการ ตลอดจนการพิจารณาผลสัมฤทธิ์ของแผนงาน/โครงการนั้นๆ ว่ามีมากน้อยเพียงใด เมื่อเปรียบเทียบกับเกณฑ์ที่กำหนดขึ้น จึงเป็นกระบวนการบ่งชี้ถึงคุณค่าของแผนงาน/โครงการว่าได้ผลตามวัตถุประสงค์ของแผนงาน/โครงการนั้นหรือไม่เพียงใด ซึ่งสำนักงานเกษตรจังหวัดได้มีการประเมินผลการดำเนินงานของโครงการ โดยการประเมินผลการนำความรู้ไปปฏิบัติของเกษตรกรตามแบบสัมภาษณ์เกษตรกร (กสก.) รวมถึงการประเมินผลสัมฤทธิ์ของโครงการเมื่อเสร็จสิ้นโครงการแล้ว และสรุปรายงานเพื่อเผยแพร่ต่อไป ซึ่งการประเมินผลแบ่งเป็น 2 ลักษณะ คือ

### 1. การประเมินตนเอง

การประเมินตนเองเป็นกระบวนการที่ก่อให้เกิดสารสนเทศในการปรับปรุงแผนหรืองานโครงการและสารสนเทศในการตัดสินใจของแผนหรืองานโครงการ ดังนั้น ผู้รับผิดชอบการดำเนินงานตามแผนและหัวหน้างาน/โครงการต้องดำเนินการประเมินงานโครงการที่รับผิดชอบ เรียกว่า การประเมินตนเองทั้งในระยะก่อนดำเนินการ ระหว่างดำเนินการ และเมื่อสิ้นสุดแผนหรืองานโครงการ หรือครบกำหนดระยะเวลาหนึ่ง ดังนี้

1.1 การประเมินก่อนการดำเนินการ (Project appraisal) เป็นการประเมินในขั้นการวางแผน โดยกระทำเป็น 2 แนวทาง ดังนี้

(1) การประเมินเพื่อตัดสินใจเลือกทำงาน/โครงการใด จากหลายงาน/โครงการ โดยศึกษาสภาพความเป็นไปได้ (Feasibility Study) ความสำคัญของปัญหา วิธีดำเนินงานเพื่อแก้ปัญหาหรือพัฒนา ผลตอบแทนหรือผลที่ได้จากการดำเนินงาน ความพร้อมของทรัพยากรทั้งบุคลากร งบประมาณ วัสดุ ครุภัณฑ์ อาคารสถานที่ ตลอดจนระบบการจัดการของงาน/โครงการเหล่านั้น

(2) การประเมินร่างงาน/โครงการ หรือการวิเคราะห์โครงการ เป็นความพยายามตอบคำถามว่า งาน/โครงการเหมาะสมหรือยังควรปรับปรุงแก้ไขในเรื่องใดบ้าง ควรอนุมัติให้ดำเนินการหรือไม่

1.2 การประเมินระหว่างดำเนินการ เป็นการประเมินความก้าวหน้าของโครงการ (Formative evaluation) ซึ่งกระทำควบคู่กับการดำเนินงาน/โครงการ เพื่อศึกษาว่ามีปัญหาหรืออุปสรรคในการดำเนินงานแต่ละช่วงหรือไม่ และจะต้องแก้ไขอย่างไร โดยเฉพาะในการดำเนินงานช่วงต่อไป การประเมินระหว่างดำเนินการนี้ ต้องอาศัยการติดตามผลมาช่วยกำกับด้วยเพื่อไม่ให้การดำเนินงานเบี่ยงเบนไปจากแผน และวัตถุประสงค์

1.3 การประเมินเมื่อสิ้นสุดงาน/โครงการ (Summative evaluation) เป็นการประเมินเมื่อแผนสิ้นสุดงาน/โครงการเสร็จสิ้น หรือครบกำหนดระยะเวลาหนึ่ง เช่น ระยะครึ่งแผนหรือสิ้นปีงบประมาณ เป็นการประเมินผลรวมสรุปว่า เมื่อได้ดำเนินงานโครงการเสร็จสิ้นตามระยะเวลาที่กำหนดไว้แล้วได้รับความสำเร็จตามวัตถุประสงค์ และเป้าหมายที่กำหนดไว้มากน้อยเพียงใด ตลอดจนเป็นการติดตามตรวจสอบผลกระทบหรือผลข้างเคียง ทั้งในทางบวก และทางลบของงานโครงการ

## 2. การประเมินโดยกรมส่งเสริมการเกษตรและหน่วยงานอื่น

การประเมินผลโดยกรมส่งเสริมการเกษตร จะเน้นการประเมินผลสัมฤทธิ์ของแผนหรืองานโครงการเพื่อตรวจสอบว่างาน/โครงการประสบผลสำเร็จเพียงใด โดยพิจารณาทั้งในด้านปริมาณและคุณภาพของผลผลิตเปรียบเทียบกับวัตถุประสงค์ของงาน/โครงการที่กำหนดไว้ ซึ่งการประเมินผลดังกล่าวจะประเมินจากระบบรายงานผลการปฏิบัติงานส่งเสริมการเกษตร (E-Project Management System) และประเมินผลสัมฤทธิ์ของงานผ่านทางระบบฐานข้อมูลเกษตรกรที่เข้าร่วมโครงการส่งเสริมการเกษตร (<http://rbm.doe.go.th>) ผ่านทางระบบออนไลน์ ซึ่งผลการประเมินจะเป็นประโยชน์ต่อการตัดสินใจว่าควรยุติงาน/โครงการ ควรดำเนินงาน/โครงการต่อไปโดยไม่ปรับขยาย หรือปรับขยายบางส่วนหรือควรยุบรวมงาน/โครงการนั้นเข้ากับงานประจำ หรือเปลี่ยนสภาพจากโครงการเป็นงานประจำ หรือควรปรับปรุงงาน/โครงการอย่างไร ถ้าต้องดำเนินงานในปีต่อไป



การประเมินผลโดยหน่วยงานอื่น เป็นการตรวจสอบซ้ำ ในบางโครงการซึ่งมักเป็นการประเมินผลรวมสรุป เนื่องจากการประเมินตนเองหรือโดยหน่วยงานต้นสังกัด อาจมีความลำเอียง (bias) ซึ่งหน่วยงานที่ทำการประเมินผล ได้แก่ สำนักงานคณะกรรมการพัฒนาระบบราชการ (ก.พ.ร.) สำนักงานปลัดกระทรวงต่างๆ เช่น สำนักงานปลัดกระทรวงเกษตรและสหกรณ์ สำนักงานปลัดกระทรวงมหาดไทย สำนักงานปลัดสำนักนายกรัฐมนตรี เป็นต้น

### บทบาทภาคีในการดำเนินงาน

การจัดทำแผนยุทธศาสตร์ของสำนักงานเกษตรจังหวัด และการขับเคลื่อนแผนยุทธศาสตร์ของสำนักงานเกษตรจังหวัดไปสู่การปฏิบัติที่เป็นรูปธรรม มีภาคีต่างๆ ที่ช่วยให้การขับเคลื่อนแผนยุทธศาสตร์ได้บังเกิดผลสำเร็จ ได้แก่

1. ภาคีหลัก ประกอบด้วย คณะกรรมการบริหารศูนย์บริการฯ อาสาสมัครเกษตร เกษตรหมู่บ้าน องค์กรเกษตรกร อปท. ส่วนราชการที่เกี่ยวข้อง องค์กรเอกชน ผู้นำท้องถิ่น โดยมีบทบาทหน้าที่ในการร่วมดำเนินการในพื้นที่ และนำแผนงาน/โครงการที่ดำเนินการในพื้นที่ไปปฏิบัติร่วมกับเจ้าหน้าที่ของสำนักงานเกษตรจังหวัด และสำนักงานเกษตรอำเภอ

2. ภาคีรอง ประกอบด้วย ผู้นำท้องถิ่น อปท. ส่วนราชการที่เกี่ยวข้อง เช่น กรมวิชาการเกษตร กรมการข้าว สถานีพัฒนาที่ดินเพชรบุรี ศูนย์วิจัยพืชสวนเพชรบุรี มหาวิทยาลัยราชภัฏเพชรบุรี ฯลฯ มีบทบาทหน้าที่ในการร่วมดำเนินการโครงการตามแผนพัฒนาจังหวัด และกลุ่มจังหวัด

3. ภาคีสันับสนุน ประกอบด้วย คณะทำงานต่างๆ คณะกรรมการ คณะอนุกรรมทั้งระดับจังหวัด และอำเภอ องค์กรเอกชน ส่วนราชการที่เกี่ยวข้อง สื่อต่างๆ มีบทบาทในการร่วมสนับสนุนการดำเนินงานของโครงการ/กิจกรรมที่เกี่ยวข้อง รวมถึงการประชาสัมพันธ์ผลงานที่เกิดจากการดำเนินงานโครงการ/กิจกรรมที่อยู่ในแผนยุทธศาสตร์ เพื่อให้เกษตรกรและประชาชนได้ทราบ